



Deze brochure is een uitgave van:

Ministerie van Landbouw, Natuur en Voedselkwaliteit
Bezuidenhoutseweg 73
Postbus 20401 | 2500 EK Den Haag
www.minlnv.nl

© Rijksoverheid | april 2009



Ministerie van Landbouw, Natuur en
Voedselkwaliteit

Regionale landbouwcijfers in beeld Regio Noord

Periode 1997-2007





Leven
van het land,
geven
om natuur.

Voorwoord

De Directie Regionale Zaken van LNV vormt het bestuurlijke schakelpunt tussen het ministerie van LNV in Den Haag en de regio. Samen met regionale partners zorgt DRZ ervoor dat het LNV-beleid ook echt gaat werken in de regio. Om de rol van DRZ goed te kunnen spelen zijn een aantal zaken essentieel: een goed netwerk in de regio én ter zake doende kennis over wat er in de regio speelt.

Kennis is zeker van belang als het over de landbouw gaat. De ontwikkelingen in de landbouw gaan razendsnel en beelden over de landbouw kunnen in rap tempo verouderen. Om een goed beeld te krijgen van de huidige situatie in de landbouw en om zicht te krijgen op de belangrijkste trends, is goed cijfermateriaal onontbeerlijk. Het LEI en het CBS publiceren al jaren de zogenaamde Land- en tuinbouwcijfers. Waardevolle publicaties vol met relevante cijfers over de ontwikkelingen in de Nederlandse land- en tuinbouw. Om als DRZ ons werk goed te kunnen doen, is het noodzakelijk om geregeld wat dieper in te zoomen op de cijfers in de verschillende regio's en provincies.

Vandaar dat DRZ het LEI heeft gevraagd om de regionale landbouwcijfers in beeld te brengen. Dat heeft geleid tot vier publicaties: Noord (Friesland, Groningen, Drenthe), Oost (Overijssel, Gelderland), Zuid (Zeeland, Noord-Brabant, Limburg) en West (Noord-Holland, Zuid-Holland, Utrecht, Flevoland). Deze publicaties geven de stand van zaken weer in de verschillende sectoren en de belangrijkste trends in de afgelopen 10 jaar. Ook is per provincie steeds het relatieve belang van een sector te zien ten opzichte van geheel Nederland. De cijfers zijn geïllustreerd met grafieken en kaartjes die aangeven hoe de verschillende sectoren ruimtelijk zijn verdeeld. Naast tabellen en figuren, is in de tekst aangegeven wat de belangrijkste trends zijn en welke verklaringen hiervoor kunnen worden gegeven.

Deze regionale landbouwcijfers zijn niet exclusief verzameld voor DRZ. Ik hoop ook dat onze regionale partners (provincies, gemeenten, landbouworganisaties, natuur- en milieuorganisaties) hier hun voordeel mee kunnen doen, zodat we vanuit een gemeenschappelijke kennisbasis kunnen werken aan een gezonde landbouw, een waardevolle natuur en een mooi landschap.

Hendrik Oosterveld
Plaatsvervangend directeur Regionale Zaken

Regionale landbouwcijfers in beeld

Regio Noord

Inhoud

1 Algemene gegevens	6
1.1 Bodemgebruik	6
1.2 Koopprijzen landbouwgrond	7
1.3 Bedrijfstypering en bedrijfsgrootte	8
1.3.1 Typering	8
1.3.2 Persoonlijke ondernemingen	9
1.3.3 Bedrijfsgrootte	10
1.4 Bedrijfsopvolging	11
1.5 Bedrijfsresultaten	12
1.6 Nationale Landschappen	14
1.7 Ecologische Hoofdstructuur	15
2 Grondgebruik	16
2.1 Oppervlakte cultuurgrond naar grondgebruik	16
2.2 Oppervlakte cultuurgrond naar eigendom en pacht	17
2.3 Bedrijfsverkaveling	18
3 Gewasarealen	19
3.1 Akkerbouw	19
3.1.1 Oppervlakte akkerbouwgewassen	19
3.1.2 Regionale verdeling	21
3.2 Tuinbouw open grond	22
3.2.1 Oppervlakte tuinbouw open grond	22
3.2.2 Regionale verdeling	23
3.3 Tuinbouw onder glas	25
3.3.1 Oppervlakte tuinbouw onder glas	25
3.3.2 Regionale verdeling	26
4 Rundvee	27
4.1 Samenstelling rundveestapel	27
4.2 Intensiteit	28
4.3 Bedrijfsomvang	29
4.3.1 Melkkoeien	29
4.3.2 Vleeskalveren	30
4.4 Melkquotum	31
4.5 Regionale verdeling	32

5 Overige graasdieren	33
5.1 Samenstelling paardenstapel	33
5.2 Samenstelling schapen- en geitenstapel	34
5.3 Bedrijfsomvang	35
5.3.1 Paarden	35
5.3.2 Schapen	36
5.3.3 Geiten	36
6 Varkens	38
6.1 Samenstelling varkensstapel	38
6.2 Bedrijfsomvang	39
6.2.1 Fokzeugen	39
6.2.2 Vleesvarkens	40
6.2.3 Vleesvarkens en fokzeugen	41
6.3 Regionale verdeling	42
7 Kippen	43
7.1 Samenstelling kippenstapel	43
7.2 Bedrijfsomvang	44
7.2.1 Leghennen	45
7.2.2 Vleeskuikens	46
7.3 Regionale verdeling	47
8 Multifunctionele landbouw	48
8.1 Verbrede landbouw	48
8.2 Biologische landbouw	49
8.3 Duurzame energie	50
Literatuurlijst	51
Bijlage 1 Landbouwgebieden	52
Bijlage 2 Het Bedrijven-Informatienet van het LEI	54
Bijlage 3 Toelichting op de kaarten	55

1 Algemene gegevens

1.1 Bodemgebruik

In Nederland is meer dan de helft van de grond in agrarisch gebruik (tabel 1.1). Van de ongeveer 2,3 mln. hectare landbouwgrond ligt meer dan een kwart in regio Noord.

Tabel 1.1 Bodemgebruik (x1000 ha) in Nederland en regio Noord, 2003

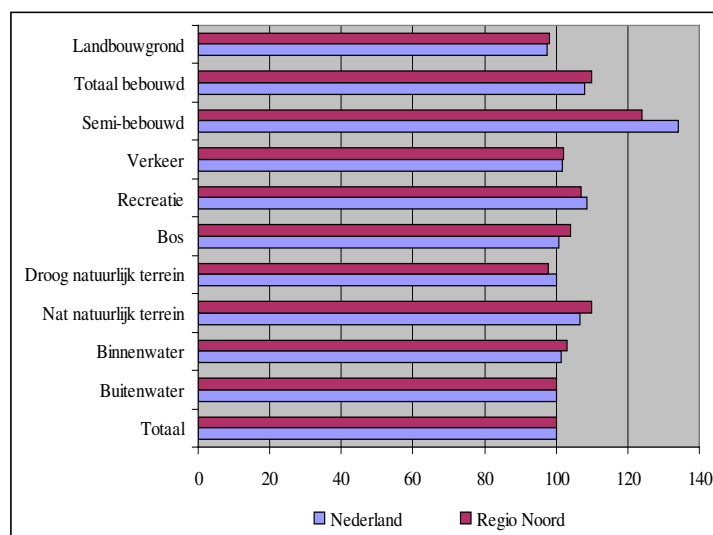
	Nederland	Drenthe	Friesland	Groningen	Mutatie			
		% ¹	%	%	% ²			
Landbouwgrond *)	2.304	193	8	264	11	190	8	-2
w.o. glastuinbouwgrond	16	0	3	0	1	0	1	+29
Totaal bebouwd	329	14	4	16	5	15	5	+10
w.o. woongebied	224	10	4	11	5	11	5	+5
w.o. bedrijfsterrein	71	2	3	3	5	3	4	+28
Semi-bebouwd	51	3	5	3	5	3	6	+24
Verkeer	114	7	6	9	8	6	6	+2
Recreatie	94	5	5	5	5	4	4	+7
Bos	346	32	9	11	3	8	2	+4
Droog natuurlijk terrein	84	7	8	14	17	2	3	-2
Nat natuurlijk terrein	54	4	7	13	24	5	9	+10
Binnenwater	360	4	1	65	18	7	2	+3
Buitenwater	417	-	-	175	42	56	14	+0
Totaal	4.153	268	6	574	14	297	7	+0

*) Omvat de oppervlakte cultuurgrond uit de Landbouwtelling, tuinen voor eigen gebruik, cultuurgrond van niet-teleplichtige, verspreide bebouwing en water smaller dan 6 meter.

¹ Als percentage van Nederland. ² Mutatie in regio Noord t.o.v. 1996.

Bron: CBS Bodemstatistiek; LEI-bewerking.

Friesland is binnen regio Noord de provincie met de meeste landbouwgrond. In regio Noord is de oppervlakte landbouwgrond in de periode 1996-2003 met 2% gedaald, vooral door uitbreiding van het bebouwde gebied (figuur 1.1). Van de glastuinbouw in Nederland heeft regio Noord met 5% een gering aandeel, maar het glasareaal is er in de periode 1996-2003 wel met bijna 30% toegenomen.



Figuur 1.1 Bodemgebruik, 2003 (Index: 1996=100).

Bron: CBS Bodemstatistiek; LEI-bewerking.

1.2 Koopprijzen landbouwgrond

De gemiddelde grondprijs in regio Noord bedraagt in 2007 ongeveer 26.600 euro per hectare (tabel 1.2). Dit betreft de “kale” grondprijs voor landbouwgrond, dus familietransacties en transacties van gehele bedrijven zijn buiten beschouwing gelaten. Verder zijn alleen de “groene” gebieden, zoals Dienst Landelijk Gebied die onderscheidt, meegenomen. “Groene”gebieden zijn gebieden met een agrarisch karakter. Hier wordt de invloed van de stedelijke markt niet gevoeld.

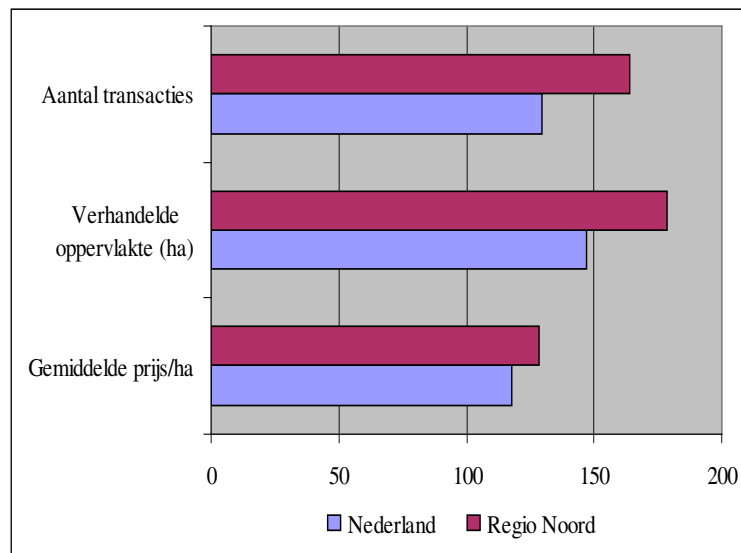
Tabel 1.2 Koopprijzen van landbouwgrond in gebieden zonder stedelijke invloed¹ in Nederland en regio Noord, 2007

	Nederland	Drenthe	Friesland	Groningen	Mutatie
		% ²	%	%	% ³
Aantal transacties	5.975	570	353	635	+64
Verhandelde oppervlakte (ha)	28.653	3.417	3.115	3.518	+79
Gemiddelde prijs/ha	34.969	23.811	28.524	27.742	+28

¹ Groene gebieden zoals Dienst Landelijk Gebied die onderscheid. ² Als percentage van Nederland. ³ Mutatie in regio Noord t.o.v. 2005.

Bron: Grondprijsmonitor 2007 van Dienst Landelijk Gebied; LEI-bewerking.

Friesland heeft in 2007 de hoogste gemiddelde grondprijs. In de totale verhandelde oppervlakte in Nederland heeft de regio een aandeel van 35%. In de regio is zowel het aantal transacties, de oppervlakte als de gemiddelde prijs per hectare meer toegenomen dan landelijk (figuur 1.2). De grondmobiliteit is dus in de periode 2005 tot en met 2007 sterk toegenomen. Dit kan mogelijk verklaard worden door de relatief lage grondprijzen in deze regio ten opzichte van Nederland.



Figuur 1.2 Koopprijzen van landbouwgrond, 2007 (Index: 2005=100).

Bron: Grondprijsmonitor 2007 van Dienst Landelijk Gebied; LEI-bewerking.

1.3 Bedrijfstypering en bedrijfsgrootte

1.3.1 Typering

Van de bijna 77.000 land- en tuinbouwbedrijven (2007) zijn er circa 13.500 gevestigd in regio Noord (tabel 1.3). Zie bijlage 2 voor een beschrijving van NEG-typering.

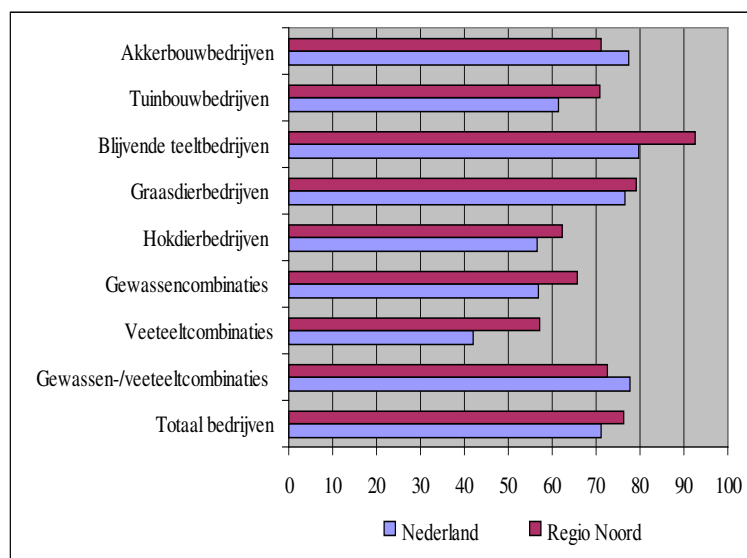
Tabel 1.3 Aantal bedrijven naar bedrijfstype (NEG) in Nederland en regio Noord, 2007

	Nederland	Drenthe		Friesland		Groningen		Mutatie
			% ¹		%		%	% ²
Akkerbouwbedrijven	11.366	940	8	398	4	1.167	10	-29
w.v. maaidorsbare gewassenbedrijven	1.154	60	5	22	2	216	19	+34
gesp. hakvruchtenbedrijven	2.425	501	21	190	8	488	20	-42
maaidors/hakvruchtenbedrijven	1.286	93	7	55	4	190	15	-10
Tuinbouwbedrijven	9.053	152	2	84	1	94	1	-29
Blijvende teeltbedrijven	4.452	67	2	39	1	44	1	-7
Graasdierbedrijven	39.128	2.302	6	5.159	13	1.843	5	-21
w.v. sterk gesp. melkveebedrijven	17.891	1.021	6	2.908	16	922	5	-24
gespecialiseerde melkveebedrijven	1.008	61	6	78	8	36	4	-67
kalvermesterijbedrijven	1.238	39	3	48	4	14	1	+3
schapenbedrijven	188	21	11	25	13	12	6	-62
geitenbedrijven	286	11	4	21	7	13	5	+10
paarden- en ponybedrijven	5.066	342	7	424	8	207	4	-
Hokdierbedrijven	5.771	160	3	126	2	80	1	-38
w.v. fokvarkensbedrijven	1.432	35	2	21	1	13	1	-51
vleesvarkensbedrijven	1.741	36	2	17	1	<10	1	-54
legkippenbedrijven	984	38	4	38	4	16	2	-6
slachtpluimveebedrijven	444	24	5	40	9	26	6	-33
Gewassencombinaties	1.346	40	3	27	2	41	3	-34
Veeteeltcombinaties	1.811	37	2	26	1	29	2	-43
Gewassen-/veeteeltcombinaties	1.346	40	3	27	2	41	3	-34
Totaal bedrijven	76.741	3.962	5	5.959	8	3.457	5	-24

¹ Als percentage van Nederland. ² Mutatie in regio Noord t.o.v. 1997.

Bron: CBS Landbouwtelling; LEI-bewerking.

In de periode 1997-2007 daalde het aantal bedrijven in regio Noord met bijna 25%, dit is iets minder dan in geheel Nederland; de daling doet zich in regio Noord voor bij alle hoofdtypen bedrijven (figuur 1.3). Het merendeel van de bedrijven in elk van de drie provincies zijn graasdierbedrijven, waaronder veel melkveebedrijven. Groningen en Drenthe hebben daarnaast relatief veel akkerbouwbedrijven. Het aantal hokdierbedrijven (intensieve veehouderij) en ook het aantal tuinbouwbedrijven is in regio Noord vrij gering.



Figuur 1.3 Aantal bedrijven per NEG-type, 2007 (Index: 1997=100).

Bron: CBS Landbouwtelling; LEI-bewerking.

1.3.2 Persoonlijke ondernemingen

Ongeveer 40% van de agrarische ondernemers (oudste bedrijfshoofd) in regio Noord zit in de leeftijdsklasse van 50-64 jaar en een kleine 20% is nog ouder. Daarmee wijkt de regio niet af van het beeld in de rest van Nederland (tabel 1.4).

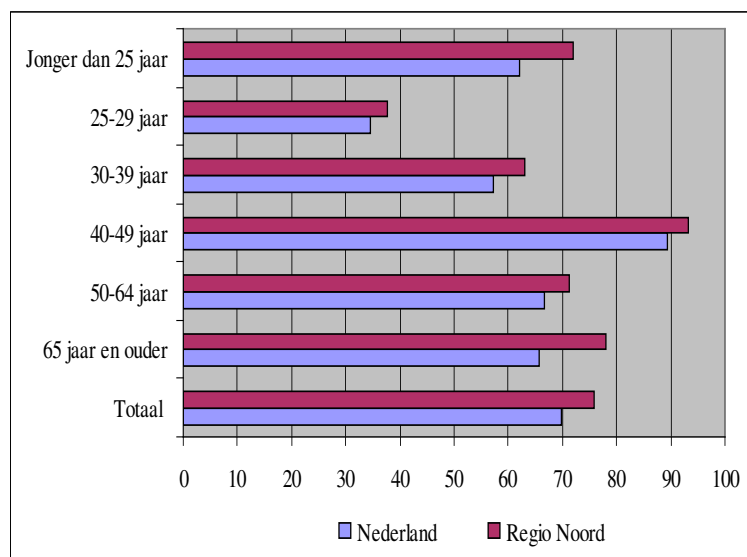
Tabel 1.4 Aantal persoonlijke ondernemingen¹, naar leeftijd oudste bedrijfshoofd in Nederland en regio Noord, 2007

	Nederland	Drenthe		Friesland		Groningen		Mutatie
		% ²	%	%	%	%	% ³	
Jonger dan 25 jaar	121	6	5	10	8	7	6	-28
25-29 jaar	548	21	4	35	6	32	6	-62
30-39 jaar	8.710	434	5	680	8	367	4	-37
40-49 jaar	21.147	1.077	5	1.699	8	915	4	-7
50-64 jaar	28.957	1.571	5	2.389	8	1.425	5	-29
65 jaar en ouder	13.272	731	6	1.043	8	637	5	-22
Totaal	72.755	3.840	5	5.856	8	3.383	5	-24

¹ Exclusief rechtspersonen (B.V.). ² Als percentage van Nederland. ³ Mutatie in regio Noord t.o.v. 1997.

Bron: CBS Landbouwtelling; LEI-bewerking.

Opvallend is de grote daling van bedrijfshoofden in de leeftijdsklasse 25-29 jaar. Het aantal bedrijfshoofden neemt ten opzichte van 1997 met 62% af. Voor een deel is dit te verklaren door het ouder worden van deze bedrijfshoofden. Andere mogelijke verklaring is dat de leeftijd van opvolgers is toegenomen, doordat langer in maatschapsverband met ouders wordt samengewerkt. Deze ontwikkeling is zowel in de regio als landelijk gaande (figuur 1.4).



Figuur 1.4 Persoonlijke ondernemingen naar leeftijd oudste bedrijfshoofd, 2007 (Index: 1997=100).

Bron: CBS Landbouwtelling; LEI-bewerking.

1.3.3 Bedrijfs grootte

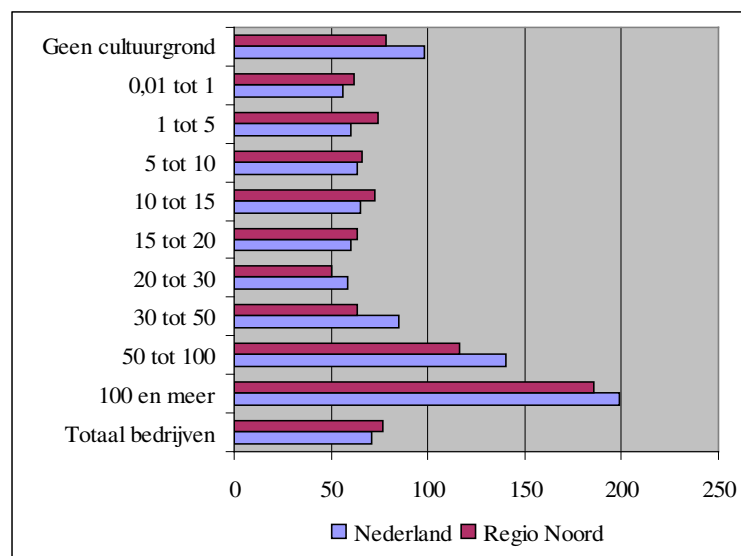
De oppervlakte per bedrijf van de bedrijven in regio Noord is in de loop van de jaren toegenomen. Het aantal bedrijven met meer dan 50, resp. 100 hectare is gegroeid, maar relatief minder dan in geheel Nederland (tabel 1.5 en figuur 1.5).

Tabel 1.5 Aantal bedrijven naar bedrijfsgrootte (ha) in Nederland en regio Noord, 2007

	Nederland	Drenthe		Friesland		Groningen		Mutatie
		% ¹		%		%		% ²
Geen cultuurgrond	1.797	70	4	61	3	42	2	-22
0,01 tot 1 ha	4.275	70	2	84	2	58	1	-38
1 tot 5	15.400	585	4	734	5	370	2	-25
5 tot 10	10.973	486	4	604	6	335	3	-34
10 tot 15	6.978	301	4	382	5	203	3	-27
15 tot 20	5.172	227	4	270	5	162	3	-37
20 tot 30	8.346	371	4	501	6	301	4	-50
30 tot 50	12.637	733	6	1.453	11	665	5	-37
50 tot 100	9.213	864	9	1.598	17	966	10	+16
100 en meer	1.950	255	13	272	14	355	18	+85
Totaal bedrijven	76.741	3.962	5	5.959	8	3.457	5	-24

¹ Als percentage van Nederland. ² Mutatie in regio Noord t.o.v. 1997.

Bron: CBS Landbouwtelling; LEI-bewerking.



Figuur 1.5 Aantal bedrijven naar bedrijfsgrootte (ha), 2007

(Index: 1997=100).

Bron: CBS Landbouwtelling; LEI-bewerking.

1.4 Bedrijfsopvolging

Ruim een derde van de bedrijfshoofden van 50 jaar en ouder in Nederland heeft in 2004 een opvolger (tabel 1.6). In regio Noord ligt het opvolgingspercentage iets hoger, met name in Friesland en Groningen en vooral op de melkveebedrijven (graasdierbedrijven). Het aantal bedrijven met een opvolger is tussen 2000 en 2004 afgenomen in regio Noord, maar minder sterk dan in geheel Nederland (figuur 1.6).

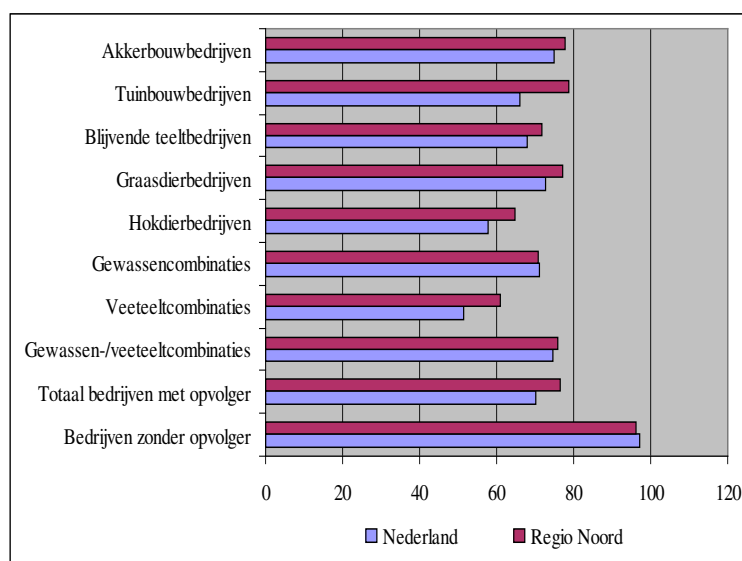
Tabel 1.6 Aantal bedrijven met bedrijfshoofden van 50 jaar of ouder en een opvolger per hoofdbedrijfstype (NEG) in Nederland en regio Noord, 2004

	Nederland	Drenthe	Friesland	Groningen	Mutatie			
		% ¹	%	%	% ²			
Akkerbouwbedrijven	2.351	192	8	88	4	324	14	-22
Tuinbouwbedrijven	1.626	25	2	9	1	18	1	-21
Blijvende teeltbedrijven	587	9	2	7	1	7	1	-28
Graasdierbedrijven	8.631	449	5	1.135	13	369	4	-23
Hokdierbedrijven	1.013	21	2	17	2	10	1	-35
Gewassencombinaties	333	8	2	7	2	19	6	-29
Veeteeltcombinaties	503	10	2	9	2	6	1	-39
Gewassen-/veeteeltcombinaties	768	74	10	28	4	40	5	-24
Totaal bedrijven met opvolger	15.812	788	5	1.300	8	793	5	-23
Bedrijven zonder opvolger	30.684	1.528	5	2.423	8	1.452	5	-4

¹ Als percentage van Nederland. ² Mutatie in regio Noord t.o.v. 2000.

Bron: CBS Landbouwtelling; LEI-bewerking.

Het aantal bedrijven met een opvolger laat in de periode 2000-2004 een grotere daling zien dan het aantal bedrijven zonder opvolger (figuur 1.6). Dit kan verklaart worden doordat opvolgers het bedrijf hebben overgenomen of alsnog besloten hebben om daarvan af te zien. De kleine daling van het aantal bedrijven zonder opvolger is vooral de oorzaak van de vergrijzing.



Figuur 1.6 Aantal bedrijven met bedrijfsopvolger per NEG-type, 2004 (Index: 2000=100).
Bron: CBS Landbouwtelling; LEI-bewerking.

1.5 Bedrijfsresultaten

De rentabiliteit (opbrengst per 100 euro kosten) van de melkveebedrijven in regio Noord (87) was in de jaren 2003-2007 duidelijk hoger dan in geheel Nederland (82). De bedrijven zijn er ook groter. Het inkomen uit bedrijf van de melkveebedrijven in regio Noord ligt ook hoger dan landelijk (tabel 1.7).

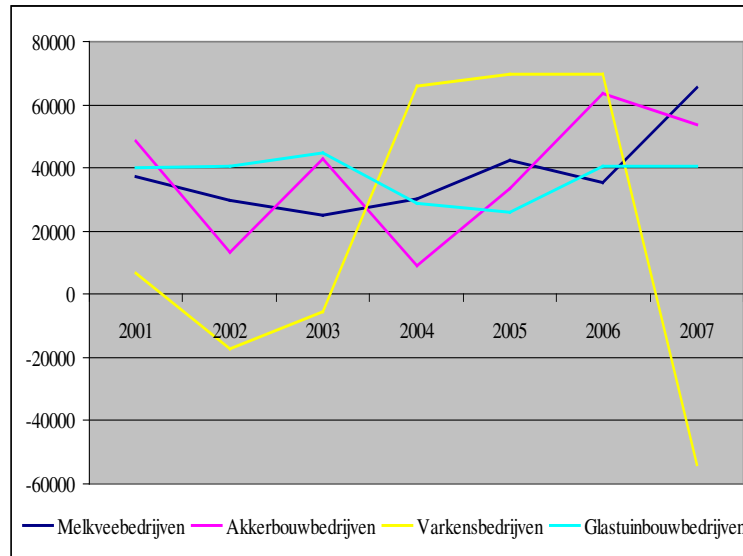
Tabel 1.7 Bedrijfsresultaten van groepen bedrijven, gemiddeld per bedrijf naar bedrijfstype in Nederland en regio Noord, vijfjaarsgemiddelde 2003-2007

	Melkvee	Akkerbouw	Varkens	Glastuinbouw
Nederland				
Aantal bedrijven	20.620	8.330	3.950	5.560
Oppervlakte cultuurgrond	42,8	56,0	8,9	2,4
Bedrijfsomvang (nge)	99	78	103	257
Opbrengsten	229.190	188.030	428.510	776.360
Betaalde kosten en afschrijvingen	172.830	148.400	394.460	710.660
Buitengewone baten en lasten	1.930	2.610	1.340	-3.820
Inkomen uit bedrijf	58.300	42.240	35.390	61.890
Idem per onbetaalde arbeidsjaareenheid	39.640	40.480	29.200	36.190
Opbrengst per 100 euro kosten	82	88	92	95
Regio Noord				
Aantal bedrijven	4.770	3.120	.	.
Oppervlakte cultuurgrond	55,3	64,3	.	.
Bedrijfsomvang (nge)	118	87	.	.
Opbrengsten	269.230	206.720	.	.
Betaalde kosten en afschrijvingen	204.800	166.420	.	.
Buitengewone baten en lasten	1.130	2.150	.	.
Inkomen uit bedrijf	65.550	42.450	.	.
Idem per onbetaalde arbeidsjaareenheid	44.020	40.110	.	.
Opbrengst per 100 euro kosten ¹	87	88	.	.

¹ Bedrijfseconomische kosten, inclusief kosten voor eigen arbeid en eigen vermogen.

Bron: Bedrijven-Informatienet van het LEI.

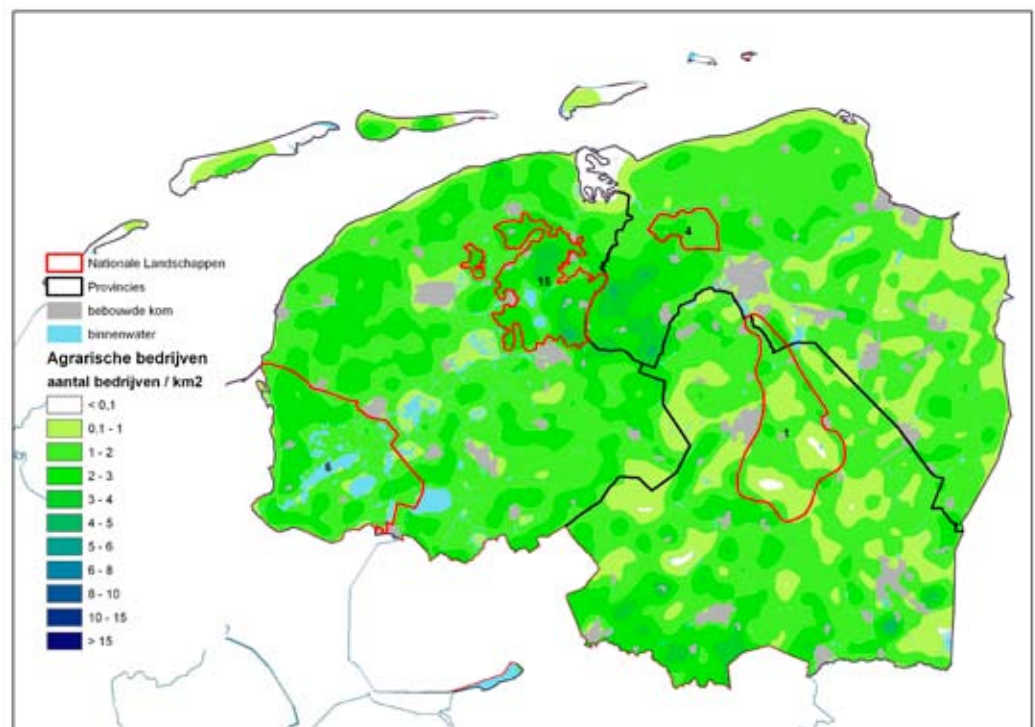
De bedrijfsresultaten van de akkerbouwbedrijven in regio Noord zijn echter nagenoeg gelijk aan het gemiddelde van Nederland in genoemde jaren. De resultaten van jaar tot jaar van de akkerbouwbedrijven vertonen een sterkere fluctuatie dan van de melkveebedrijven (figuur 1.7). Dit hangt samen met de wisselende prijzen en opbrengsten van onder meer poot- en consumptieaardappelen. Gezien het beperkte aantal bedrijven in de regio van andere typen zijn daarvoor geen (representatieve) resultaten in het Bedrijven-Informatienet van het LEI (zie bijlage 2) beschikbaar.



Figuur 1.7 Ontwikkeling van inkomen uit bedrijf per onbetaalde arbeidsjaareenheid, naar bedrijfstype in Nederland, 2001-2007.
Bron: Bedrijven-Informatienet van het LEI.

1.6 Nationale Landschappen

In kaart 1.1 zijn de Nationale Landschappen in regio Noord weergegeven. Ook het aantal agrarische bedrijven per km² grondoppervlakte (zie bijlage 3) is in de kaart weergegeven. Op deze manier wordt een indruk verkregen van de concentratie van agrarische bedrijven in de Nationale Landschappen.



Kaart 1.1 Aantal agrarische bedrijven per km² grondoppervlakte en Nationale Landschappen in regio Noord, 2007

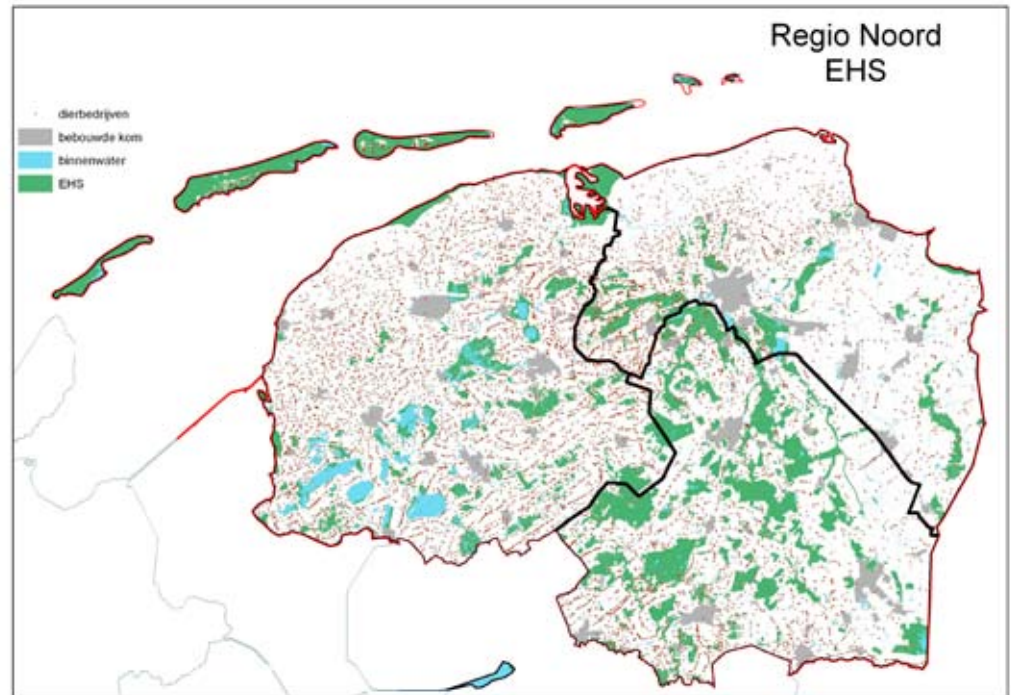
Regio Noord heeft vier Nationale Landschappen:

- Nr. 1 Drentse Aa
- Nr. 4 Middag Humsterland
- Nr. 6 Zuidwest Friesland
- Nr. 15 Noordelijke Wouden

In de Nationale Landschappen van regio Noord is de concentratie van agrarische bedrijven niet zo groot. Er bevinden zich ongeveer, met hier en daar een uitschieter, twee tot drie agrarische bedrijven per km². Dit komt voornamelijk omdat er zich in regio Noord veel graasdierbedrijven bevinden en hiervan is de concentratie per km² laag.

1.7 Ecologische Hoofdstructuur

De onderstaande kaart toont de Ecologische Hoofdstructuur (EHS) in regio Noord. Het aantal bedrijven met vee wordt ook weergegeven. Met name rond de provinciegrenzen en de eilanden is veel EHS gesitueerd. Hier kan de ontwikkeling van bedrijven in het geding komen. In Noord-Groningen en Noordwest-Friesland is weinig tot geen EHS gesitueerd.



Kaart 1.2 Aantal bedrijven met vee en de Ecologische Hoofdstructuur in regio Noord, 2007

2 Grondgebruik

2.1 Oppervlakte cultuurgrond naar grondgebruik

Van de totale oppervlakte cultuurgrond bevindt zich 28% in regio Noord (tabel 2.1). In de periode 1997-2007 is de oppervlakte in de regio nauwelijks veranderd (figuur 2.1). Van de totale cultuurgrond in de regio bestaat ruim 58% uit grasland en 40% uit akkerbouwgewassen. De cultuurgrond met akkerbouwgewassen is met name te vinden in Drenthe en Groningen. De zetmeelaardappelteelt is sterk ontwikkeld in Drenthe, Groningen is sterk in de graanteelt. Grasland voert in Friesland de boventoon. Maar liefst 81% van de oppervlakte cultuurgrond bestaat uit grasland. In Friesland bevindt zich dan ook voornamelijk veehouderij.

Tabel 2.1 Oppervlakte cultuurgrond naar grondgebruik (x1000 ha) in Nederland en regio Noord, 2007

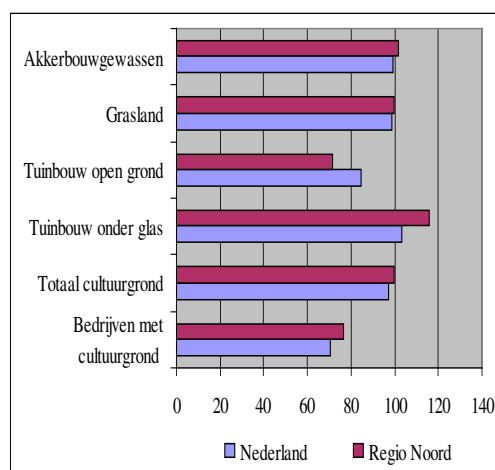
	Nederland	Drenthe		Friesland		Groningen		Mutatie
		% ¹	%	%	%	%	% ²	
Akkerbouwgewassen	802	84	10	43	5	97	12	+2
Grasland (**)	1.016	66	7	190	19	65	6	0
Tuinbouw open grond	86	2	2	1	1	1	1	-29
Tuinbouw onder glas	10	0	2	0	1	0	1	+16
Totaal cultuurgrond	1.914	152	8	234	12	162	8	0
Bedrijven met cultuurgrond	74.944	3.892	5	5.898	8	3.415	5	-24

¹ Als percentage van Nederland. ² Mutatie in regio Noord t.o.v. 1997.

***) incl. tijdelijk grasland

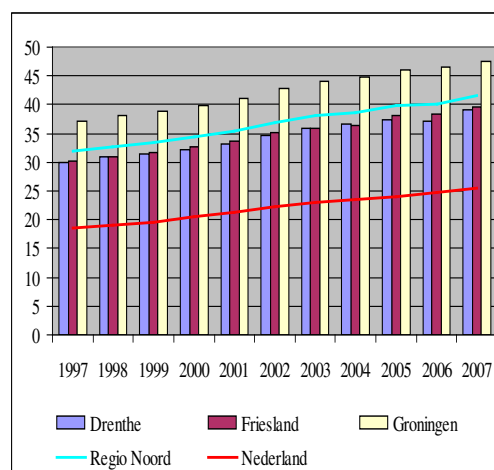
Bron: CBS Landbouwtelling; LEI-bewerking.

Bedrijven in Groningen hebben de grootste oppervlakte cultuurgrond per bedrijf (figuur 2.2). Gemiddeld hebben deze bedrijven 47 hectare per bedrijf in 2007. De gemiddelde bedrijfsgrootte in de regio (42 ha) ligt boven het landelijk gemiddelde (26 ha).



Figuur 2.1 Oppervlakte cultuurgrond, 2007
(Index: 1997=100).

Bron: CBS Landbouwtelling; LEI-bewerking.



Figuur 2.2 Aantal ha cultuurgrond per bedrijf, 1997-2007

Bron: CBS Landbouwtelling; LEI-bewerking.

2.2 Oppervlakte cultuurgrond naar eigendom en pacht

Landbouwbedrijven hebben in 2005 in Nederland de meeste hectares cultuurgrond in eigendom (tabel 2.2). In de regio Noord is dit beeld niet anders.

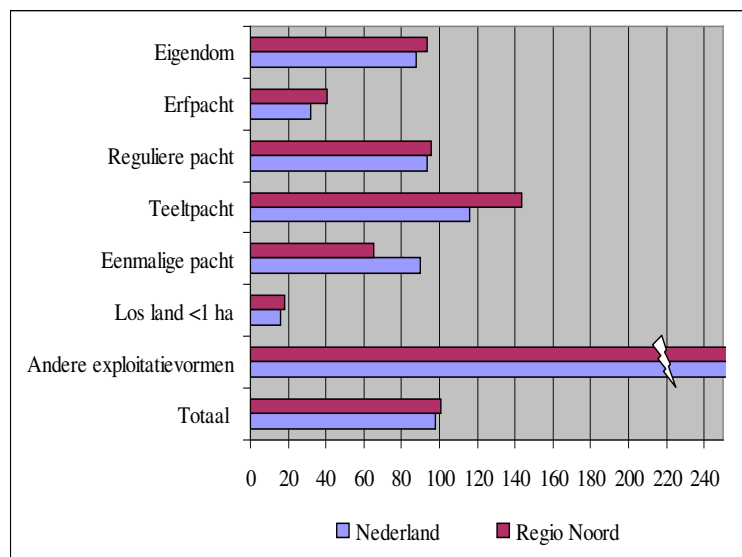
Tabel 2.2 Oppervlakte cultuurgrond naar eigendom en pacht (x1000 ha) in Nederland en regio Noord, 2005

	Nederland	Drenthe	Friesland	Groningen	Mutatie			
		% ¹	%	%	% ²			
Eigendom	1.133	89	8	145	13	116	10	-7
Erfpacht	36	2	7	7	19	3	9	-60
Reguliere pacht	394	28	7	52	13	25	6	-4
Teelpacht	35	2	7	5	13	4	11	+44
Eenmalige pacht	73	4	6	6	8	4	6	-35
Los land <1 ha	1	0	7	0	11	0	4	-82
Andere exploitatievormen	251	26	11	21	8	13	5	>500
Totaal	1.922	153	8	235	12	166	9	+1

¹ Als percentage van Nederland. ² Mutatie in regio Noord t.o.v. 1997.

Bron: CBS Landbouwtelling; LEI-bewerking.

Wel is in de periode 1997-2005 het aantal hectares in eigendom afgenomen (figuur 2.3). Teelpacht is daarentegen met 44% toegenomen. De grote mutatie van 'Andere exploitatievormen' is een gevolg van het in de midden jaren 90 ingevoerde mestbeleid. Om de milieudruk te verlagen moest er voldoende grond bij het bedrijf aanwezig zijn om alle mest te kunnen plaatsen. Door middel van grondgebruikersverklaringen konden veehouders over voldoende grond beschikken om de mest te plaatsen.



Figuur 2.3 Opp. cultuurgrond naar eigendom en pacht, 2005 (Index: 1997=100).

Bron: CBS Landbouwtelling; LEI-bewerking.

2.3 Bedrijfsverkaveling

Van de bedrijven met cultuurgrond in regio Noord heeft ruim de helft een gemiddelde kavelgrootte van minder dan 6 hectare in 2004 (tabel 2.3). Ruim 26% heeft een gemiddelde kavelgrootte van meer dan 12 hectare.

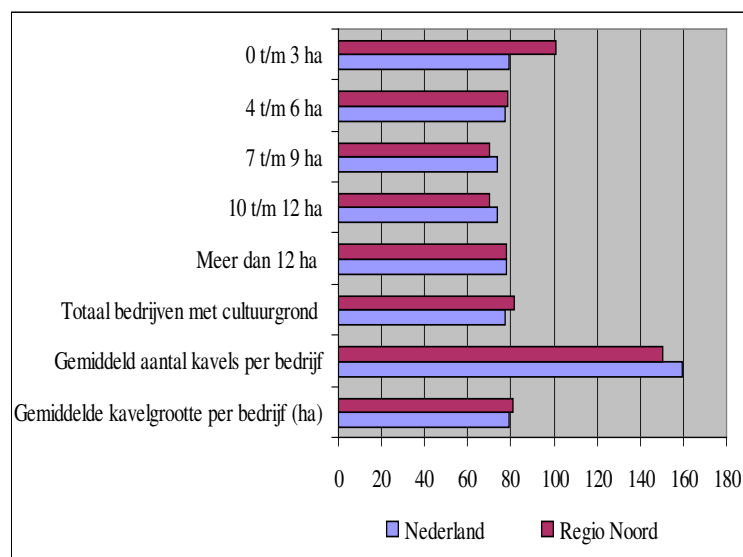
Tabel 2.3 Aantal bedrijven naar gemiddelde kavelgrootte (ha) in Nederland en regio Noord, 2004

	Nederland	Drenthe	Friesland	Groningen	Mutatie			
		% ¹	%	%	% ²			
0 t/m 3 ha	35.917	1.256	3	1.915	5	877	2	+1
4 t/m 6 ha	20.517	1.270	6	1.345	7	696	3	-21
7 t/m 9 ha	9.045	676	7	593	7	531	6	-30
10 t/m 12 ha	5.068	350	7	479	9	384	8	-30
Meer dan 12 ha	11.647	614	5	1.964	17	1.182	10	-22
Totaal bedrijven met cultuurgrond	82.194	4.166	5	6.296	8	3.670	4	-18
Gemiddeld aantal kavels per bedrijf	6	7	-	7	-	6	-	+50
Gemiddelde kavelgrootte per bedrijf (ha)	4	5	-	5	-	7	-	-19

¹ Als percentage van Nederland. ² Mutatie in regio Noord t.o.v. 1997.

Bron: CBS Landbouwtelling; LEI-bewerking.

Groningen heeft van de drie provincies gemiddeld de grootste kavels. Het gemiddeld aantal kavels per bedrijf is in de noordelijke regio in het afgelopen decennium met 50% toegenomen (figuur 2.4). Dit is iets minder dan landelijk. De gemiddelde kavelgrootte is juist in deze periode afgenomen, wat betekent dat agrariërs gemiddeld kleinere kavels hebben aangekocht of aangetrokken. Een andere mogelijke verklaring is de groei van de oppervlakte (glas) tuinbouwgewassen. Deze gewassen worden veelal op gemiddeld kleine kavels geteeld. Dit kan ook de toename van het aantal bedrijven met een gemiddelde kavelgrootte van 3 of minder hectare verklaren.



Figuur 2.4 Aantal bedrijven naar gem. kavelgrootte, 2004 (Index: 1997=100).

Bron: CBS Landbouwtelling; LEI-bewerking.

3 Gewasarealen

3.1 Akkerbouw

3.1.1 Oppervlakte akkerbouwgewassen

In regio Noord werd in 2007 op 224.000 hectare akkerbouwgewassen geteeld. Dit is 28% van het areaal akkerbouw in Nederland. De teelt vindt plaats op bijna 7.200 bedrijven (17% van het nationale aantal) met akkerbouwgewassen (tabel 3.1). Dit betekent dat in regio Noord de bedrijven relatief een groot areaal akkerbouwgewassen telen. Granen, aardappelen, suikerbieten en snijmaïs zijn de gewassen die veel in regio Noord worden geteeld.

Tabel 3.1 Oppervlakte van akkerbouwgewassen (x1000 ha) in Nederland en regio Noord, 2007

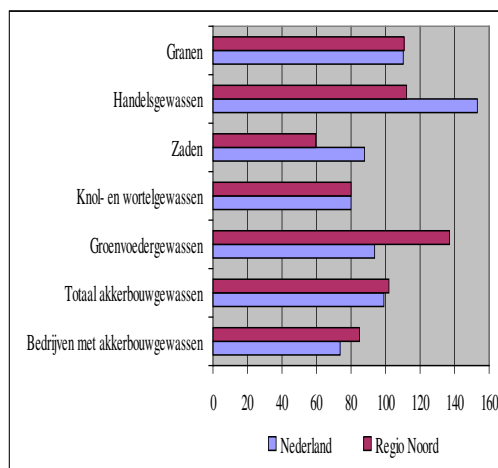
	Nederland	Drenthe		Friesland		Groningen		Mutatie % ²
		% ¹	%	%	%			
Granen	223	21	10	10	4	42	19	+10
w.v. wintertarwe	124	3	3	5	4	28	23	-2
zomertarwe	17	3	18	2	9	3	15	+107
wintergerst	4	0	4	0	2	1	24	+33
zomergerst	42	12	28	2	5	9	21	+10
Handelsgewassen	11	0	3	0	1	2	15	+12
Zaden	21	1	3	1	5	1	6	-41
w.v. graszaad	20	1	3	1	5	1	6	-41
Knol- en wortelgewassen	240	40	17	11	5	36	15	-20
w.v. consumptieaardappelen	72	2	3	1	2	2	2	-6
pootaardappelen	37	1	3	6	17	8	22	-11
zetmeelaardappelen	48	26	55	0	1	15	32	-19
suikerbieten	82	11	14	3	4	11	13	-29
Groenvoedergewassen	227	19	8	19	9	10	4	+37
w.v. luzerne	6	0	1	0	2	1	19	-8
snijmaïs	222	19	9	19	9	9	4	+40
Overige gewassen	61	1	2	1	2	2	3	+143
Totaal	802	84	10	43	5	97	12	+2
Bedrijven met akkerbouwgewassen	42.288	2.609	6	2.452	6	2.121	5	-15

¹ Als percentage van Nederland. ² Mutatie in regio Noord t.o.v. 1997.

Bron: CBS Landbouwtelling; LEI-bewerking.

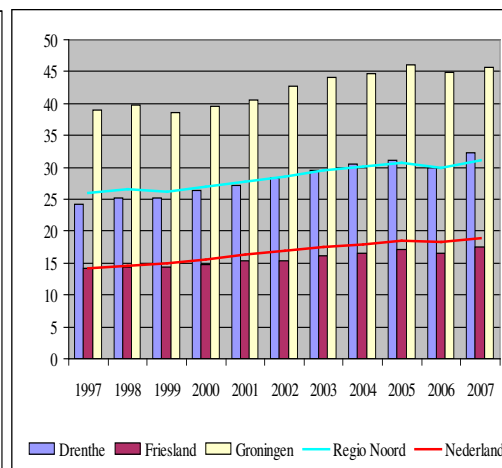
Met name de zetmeelaardappelteelt is sterk vertegenwoordigd in de regio met een aandeel van 85% in het Nederlandse areaal. Het areaal zetmeelaardappelen is ten opzichte van 1997 met bijna 20% gedaald. De reden hiervoor is dat er een quotum bestaat voor aardappelzetmeel dat de laatste jaren gelijk is gebleven. Door een stijging van de aardappelproductie per hectare en een hoger zetmeelgehalte in de aardappelen is er steeds minder areaal nodig om het quotum vol te produceren. De zetmeelaardappelen worden voornamelijk in Drenthe geteeld. Ook het aandeel van zomergerst in het totale areaal akkerbouwgewassen is in dit gebied hoger dan gemiddeld in Nederland. In Groningen maken de granen (met name tarwe) een groot deel uit van het areaal akkerbouwgewassen. In Groningen ligt bijna 20% van het Nederlandse areaal graan. Friesland heeft het kleinste areaal akkerbouwgewassen in regio Noord. In Friesland wordt relatief veel snijmaïs geteeld, vooral op de melkveebedrijven. De grote mutatie van de overige gewassen wordt voor een groot deel veroorzaakt doordat sinds 2006 de akkerbouwmatige groenten (voornamelijk witlofwortel, stamsperzibonen, was- en winterpeen) onder akkerbouwgewassen worden opgenomen.

Uit figuur 3.1 blijkt dat het areaal akkerbouwgewassen is gestegen ten opzichte van 1997. Landelijk is het areaal ongeveer gelijk gebleven. Het aantal bedrijven in de regio met akkerbouwgewassen is iets minder hard gedaald dan in Nederland. Het areaal groenvoedergewassen (met name snijmaïs) is in regio Noord gegroeid tegen de landelijke trend in. De bedrijven in Groningen teelden in 2007 gemiddeld ruim 45 ha akkerbouwgewassen per bedrijf. Dit is veel hoger dan gemiddeld in Nederland (ongeveer 20 ha). In de regio zijn veel gespecialiseerde akkerbouwbedrijven gevestigd.



Figuur 3.1 Areaal akkerbouwgewassen, 2007
1997=100.

Bron: CBS Landbouw telling; LEI-bewerking.



Figuur 3.2 Oppervlakte (ha) akkerbouwgewassen per bedrijf,
(Index: 1997-2007).

Bron: CBS Landbouw telling; LEI-bewerking.

In tabel 3.2 is een uitsplitsing gemaakt naar arealen akkerbouwgewassen in de landbouwgebieden per provincie. Hieruit blijkt dat de zetmeelaardappelteelt voornamelijk in de Veenkoloniën plaatsvindt. Oost-Groningen heeft ook een groot aandeel in de zetmeelaardappelteelt. Zie bijlage 1 voor een overzicht van de gebieden.

Tabel 3.2 Oppervlakte van akkerbouwgewassen (x1000 ha) per landbouwgebied in Nederland en regio Noord, 2007

	Wintertarwe		Consumptie-aardappelen		Poot-aardappelen		Zetmeel-aardappelen		Snijmaïs	
		% ¹		%		%		%		%
Nederland	124,4	-0,4	72,5	-6,5	36,7	-8,2	48,0	-23,1	221,6	-4,5
Drenthe	3,2	+52	1,8	-3,1	0,9	-60,8	26,3	-17,4	18,9	+5
Noordwest-Drenthe	0,2	+344	0,4	+60	0,2	-36,0	1,4	+8	6,1	+13
Zuidelijk zandgebied	0,4	+241	0,4	+217	0,1	+180	3,2	+78	3,9	+68
Midden-Drenthe en Veenkoloniën	2,6	+34	1,0	-34,0	0,6	-69,5	21,7	-24,5	8,9	-13,4
Friesland	5,0	+32	1,4	+12	6,4	-6,3	0,3	-47,5	19,3	+90
Noordelijk Friesland	4,2	+20	0,5	-27,3	5,7	-2,5	0,1	>500	2,3	+100
Fries weidegebied en eilanden	0,8	+174	0,8	+71	0,7	-28,2	0,2	-48,8	17,0	+89
Groningen	28,4	-9,4	1,8	-18,2	8,1	-1,0	15,2	-19,8	9,1	+59
Oostelijk Hogeland en De Marne	8,3	-14,0	0,7	-11,9	6,2	+5	0,0	-	0,9	+88
Gronings weidegebied	2,8	-16,6	0,3	-41,0	1,0	-10,3	0,1	-52,4	3,0	+101
Oost-Groningen	17,3	-5,6	0,8	-12,0	0,9	-22,3	15,1	-19,4	5,1	+38
Totaal Noord	36,6	-1,7	5,0	-5,7	15,4	-11,4	41,7	-18,6	47,3	+40

¹ Mutatie t.o.v. 1997.

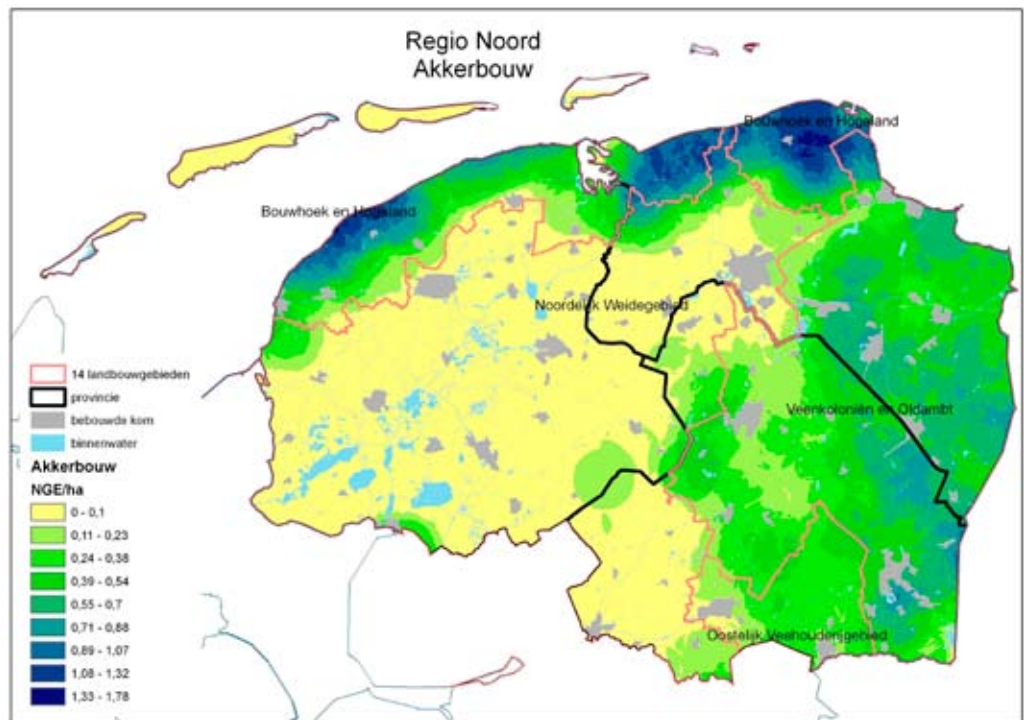
Bron: CBS Landbouw telling; LEI-bewerking.

Snijmaïs wordt vooral in het Fries weidegebied, op de Waddeneilanden en in de drie landbouwgebieden in Drenthe geteeld. Het aandeel van het areaal wintertarwe in Nederland is in de drie Groningse landbouwgebieden afgenomen, terwijl het in de andere landbouwgebieden is toegenomen.

3.1.2 Regionale verdeling

In Noordelijk Friesland en in het Groningse Oostelijk Hogeland en De Marne zijn de meest intensieve akkerbouwbedrijven (uitgedrukt in Nederlandse grootte-eenheden/ha, zie bijlage 2 en 3) te vinden (kaart 3.1). Met name in gebieden langs de Waddenzee waar veel pootaardappelen worden geteeld. In het Fries en Gronings Weidegebied en in het Zuidelijk Zandgebied van Drenthe worden veel extensieve akkerbouwgewassen geteeld, voornamelijk snijmaïs.

In de Veenkoloniën en Oldambt worden vooral zetmeelaardappelen geteeld, echter de intensiteit in dit gebied ligt een stuk lager dan in Noord-Friesland en -Groningen.



Kaart 3.1 Nge van akkerbouwgewassen per ha grondoppervlakte exclusief binnenwater en bebouwde kom, 2007.

3.2 Tuinbouw open grond

3.2.1 Oppervlakte tuinbouw open grond

Opengrondstuinbouw speelt in regio Noord een beperkte rol. Slechts 4% van het Nederlandse areaal is hier te vinden (tabel 3.3).

Tabel 3.3 Oppervlakte tuinbouwgewassen open grond (ha) in Nederland en regio Noord, 2007

	Nederland	Drenthe	Friesland	Groningen	Mutatie			
		% ¹	%	%	% ²			
Groenten	24.416	227	1	501	2	338	1	-67
Fruit	18.981	44	0	62	0	86	0	-9
Bloembollen	23.655	886	4	460	2	193	1	+77
Bloemkewerijgewassen	2.573	170	7	20	1	15	1	-34
Boomkewerijgewassen	16.185	356	2	158	1	209	1	+39
Totaal tuinbouw open grond	85.809	1.683	2	1.201	1	842	1	-29
Bedrijven met tuinbouwgewassen open grond	11.936	247	2	142	1	175	1	-49

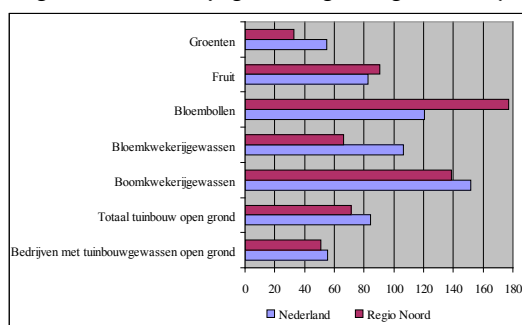
¹ Als percentage van Nederland. ² Mutatie in regio Noord t.o.v. 1997.

Bron: CBS Landbouwteiling; LEI-bewerking.

Er zijn ongeveer 560 bedrijven met opengrondstuinbouwgewassen. In regio Noord wordt ruim 1.500 hectare bloembollen geteeld, de bloembollen zijn hiermee het grootste opengrondstuinbouwgewas. Ook het areaal tuinbouwmatig geteelde groenten overstijgt de 1.000 hectare. In Groningen betreft de groenteteelt vooral spruit- en sluitkool. In Friesland wordt vooral broccoli en bloemkool geteeld. Het areaal groenten in regio Noord is sterk gedaald ten opzichte van 1997. Dit beeld komt ook naar voren in de landelijke statistiek. Dit heeft vooral te maken met wijzigingen in de indeling van groenten in akkerbouwmatige of tuinbouwmatige teelt.

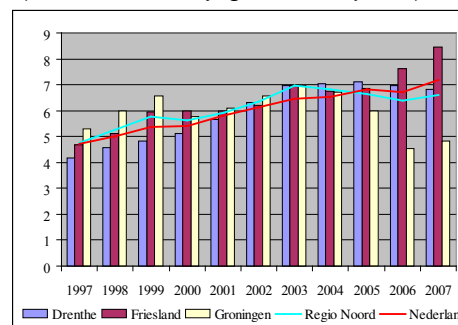
In figuur 3.3 is te zien dat vooral het areaal bloembollen een sterke groei heeft doorgemaakt. Uit figuur 3.4 blijkt dat het gemiddelde areaal opengrondstuinbouwgewassen in Groningen sterk is afgenomen ten opzichte van 1997. De reden hiervoor is dat in Groningen relatief veel groenten worden verbouwd en een deel van die groenten nu tot de akkerbouwgewassen wordt gerekend. In Friesland telen de bedrijven met opengrondstuinbouwgewassen gemiddeld ruim 8 ha, dit is meer dan landelijk het geval is.

De gemiddelde bedrijfsgrootte ligt in regio Noord (6,6 ha) onder het landelijk gemiddelde (7,2 ha).



Figuur 3.3 Areaal tuinbouwgewassen open grond, 2007 (Index: 1997=100).

Bron: CBS Landbouwteiling; LEI-bewerking.



Figuur 3.4 Oppervlakte (ha) tuinbouwgewassen open grond per bedrijf, 1997-2007.

Bron: CBS Landbouwteiling; LEI-bewerking.

De bloembollen worden vooral geteeld in de Veenkoloniën, het Fries weidegebied en eilanden en Noordwest-Drenthe (tabel 3.4). De groenteteelt concentreert zich vooral in de Veenkoloniën en het gebied Noordelijk Friesland. Noordwest-Drenthe en het Zuidelijk zandgebied in Drenthe zijn de

enige regio's in Noord met een groei van het areaal groentegewassen, al blijft het absolute areaal beperkt.

Tabel 3.4 Oppervlakte tuinbouwgewassen open grond (ha) per landbouwgebied in Nederland en regio Noord, 2007

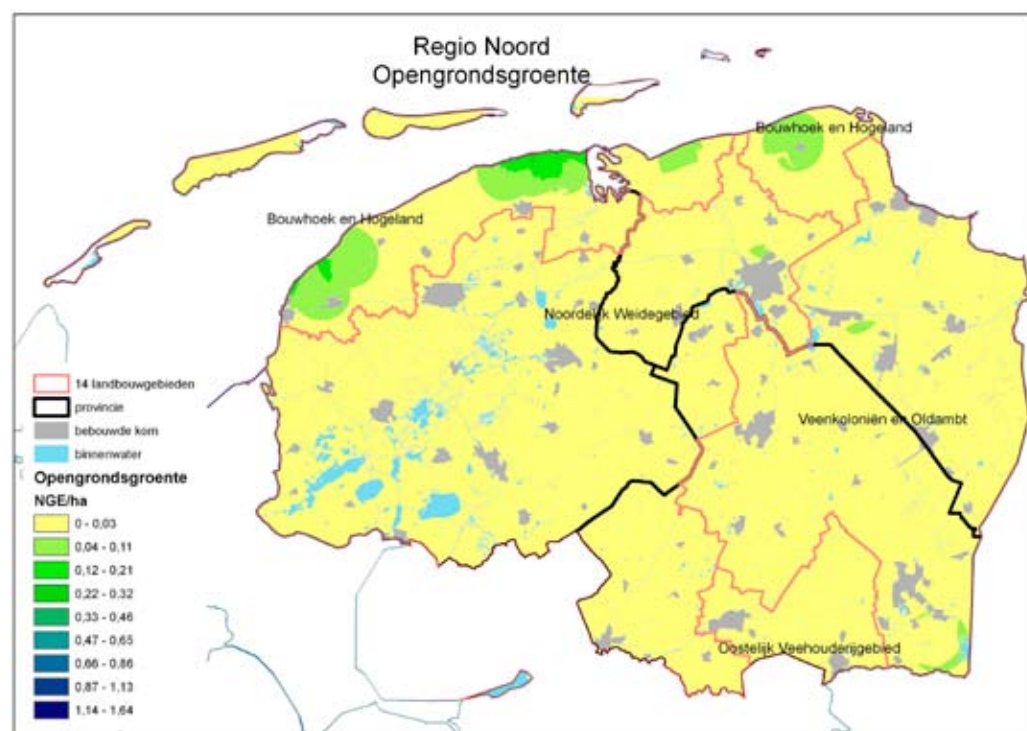
	Groenten		Fruit		Bloembollen		Boomkwekerijgewassen	
	ha	% ¹	ha	%	ha	%	ha	%
Nederland	24.416	-45	18.912	-18	23.655	+20	16.185	+51
Drenthe	227	-72	43	+132	886	+220	356	+150
Noordwest-Drenthe	45	+81	15	>500	271	+249	101	+155
Zuidelijk zandgebied	50	+35	12	-	44	-	46	+168
Midden-Drenthe en Veenkoloniën	132	-82	17	-3	571	+187	209	+144
Friesland	501	-42	62	-28	460	+0	158	+104
Noordelijk Friesland	468	-41	49	-29	79	-49	9	-31
Fries weidegebied en eilanden	33	-54	13	-24	381	+26	150	+130
Groningen	338	-79	86	-20	193	+45	209	-30
Oostelijk Hogeland en De Marne	163	-80	11	+4	101	+64	1	-72
Gronings weidegebied	44	-73	25	-38	20	-13	32	-13
Oost-Groningen	131	-78	50	-11	72	+49	176	-33
Totaal Noord	1.066	-67	191	-10	1.539	+77	723	+39

¹ Mutatie t.o.v. 1997.

Bron: CBS Landbouwelling; LEI-bewerking.

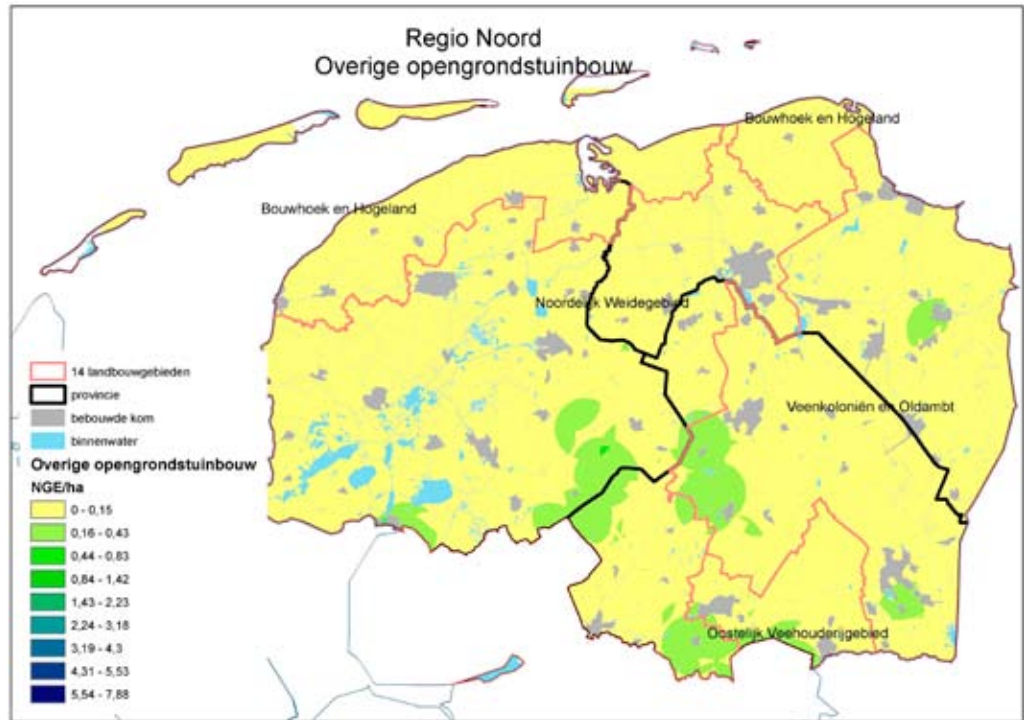
3.2.2 Regionale verdeling

Langs de Waddenzee worden de meeste opengrondsgroentengewassen geteeld (kaart 3.2). De intensiteit (in nge/ha) is echter laag.



Kaart 3.2 Nge van groentegewassen per ha grondoppervlakte exclusief binnenwater en bebouwde kom, 2007.

Dat de overige opengrondstuinbouwteelt van regio Noord zich vooral afspeelt op het grensgebied tussen de provincies Friesland en Drenthe wordt duidelijk geïllustreerd door kaart 3.3. De intensiteit is net als bij de groenten ook hier laag.



Kaart 3.3 Nge van overige opengrondsgewassen per ha grondoppervlakte exclusief binnenwater en bebouwde kom, 2007.

3.3 Tuinbouw onder glas

3.3.1 Oppervlakte tuinbouw onder glas

Van het totale areaal aan glastuinbouw bevindt 4% zich in regio Noord (tabel 3.5). De totale omvang aan verwarmde glasgroenteteelt bedraagt ongeveer 5% van het gehele landelijke areaal. Van de onverwarmde glasgroenteteelt bevindt 3% zich in regio Noord. Het areaal aan bloemkwekerijgewassen omvat 4% van het nationale areaal in regio Noord

Tabel 3.5 Oppervlakte tuinbouwgewassen onder glas (ha) in Nederland en regio Noord, 2007

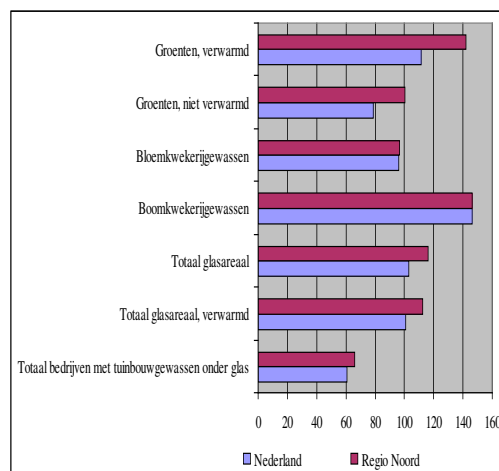
	Nederland	Drenthe		Friesland		Groningen		Mutatie
		% ¹	%	%	%	%	% ²	
Groenten, verwarmd	4.291	71	2	113	3	14	0	+42
Groenten, niet verwarmd	279	3	1	3	1	3	1	+0
Bloemkwekerijgewassen	5.327	140	3	14	0	44	1	-3
Boomkwekerijgewassen	416	7	2	6	1	1	0	+46
Totaal glasareaal	10.374	222	2	135	1	62	1	+16
w.v. glasareaal, verwarmd	9.463	207	2	128	1	55	1	+13
Totaal bedrijven met tuinbouwgewassen onder glas	7.394	118	2	66	1	70	1	-34

¹ Als percentage van Nederland. ² Mutatie in regio Noord t.o.v. 1997.

Bron: CBS Landbouwtelling; LEI-bewerking.

In de periode 1997 tot en met 2007 is het areaal glasgroenten in regio Noord toegenomen met 16% (figuur 3.5). Met name de omvang van het areaal boomkwekerijgewassen is sterk toegenomen (46%). In regio Noord is ten opzichte van het basisjaar 1997 het areaal aan verwarmde glasgroenten toegenomen met 42%.

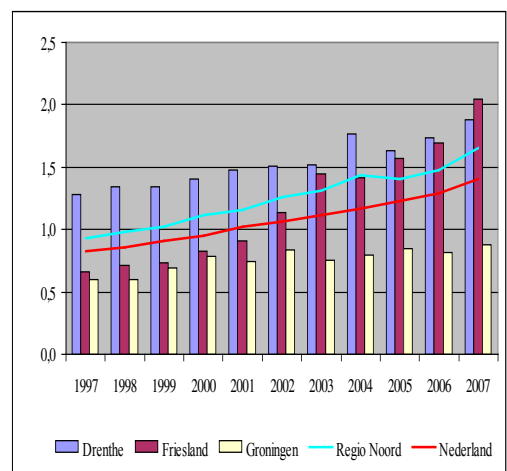
Door de toename van het glasareaal en de afname van het aantal bedrijven met tuinbouwgewassen onder glas is de gemiddelde omvang per bedrijf in de regio aanzienlijk toegekomen (figuur 3.6). De gemiddelde bedrijfsgrootte ligt in regio Noord (1,6 ha) boven het landelijk gemiddelde (1,4 ha). De gemiddelde bedrijfsgrootte in Friesland heeft zich in de periode 1997-2007 sterk ontwikkeld.



Figuur 3.5 Areaal glastuinbouwgewassen, 2007

(Index: 1997=100).

Bron: CBS Landbouwtelling; LEI-bewerking.



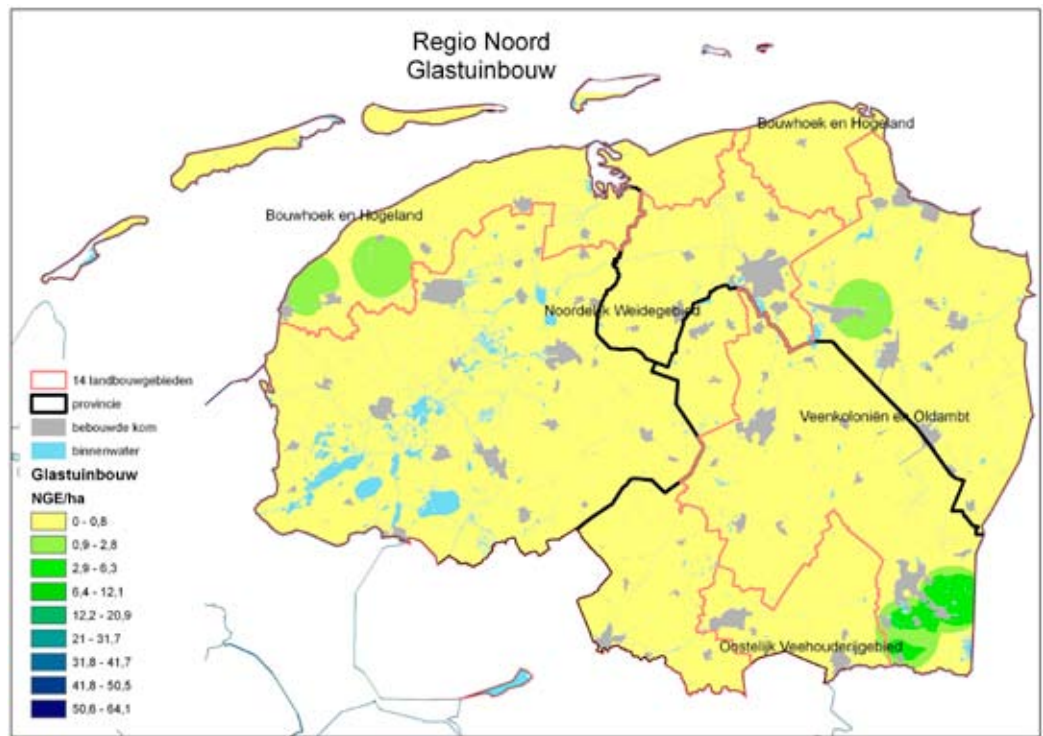
Figuur 3.6 Oppervlakte (ha) glastuinbouwgewassen per bedrijf

1997-2007.

Bron: CBS Landbouwtelling; LEI-bewerking.

3.3.2 Regionale verdeling

Er zijn aanzienlijke regionale verschillen te onderkennen in regio Noord (kaart 3.4). Met name de provincie Drenthe valt op vanwege het relatief hoge areaal glastuinbouw.



Kaart 3.4 Nge van glastuinbouwgewassen per ha grondoppervlakte exclusief binnenwater en bebouwde kom, 2007.

De Drentse glastuinbouw heeft zich geconcentreerd in Zuidoost Drenthe. In totaal bevindt zich in deze provincie 222 hectare glastuinbouw. Twee derde hiervan bestaat uit bloemkwekerijgewassen. Het overig gedeelte is voornamelijk glasgroenten. Ook het noorden van Friesland herbergt een aanzienlijk gedeelte glastuinbouw van regio Noord. Hier is 135 hectare gelokaliseerd. Echter, in tegenstelling tot Drenthe, is in Friesland juist het grootste percentage (86%) verwarmde groenteteelt.

4 Rundvee

4.1 Samenstelling rundveestapel

Van de melkkoeien in Nederland bevindt 30% zich in regio Noord (tabel 4.1). Het aantal bedrijven met rundvee in regio Noord bedraagt ruim 20% van het nationale totaal. Het aandeel bedrijven met melkkoeien in regio Noord is hoger, namelijk ruim een kwart van het totaal aantal bedrijven met melkkoeien. Friesland heeft veruit de meeste bedrijven met melkkoeien van de drie provincies. Ook heeft deze provincie de meeste bedrijven met rundvee en de grootste rundveestapel van de regio.

Tabel 4.1 Samenstelling van de rundveestapel (x 1.000) in Nederland en regio Noord, 2007

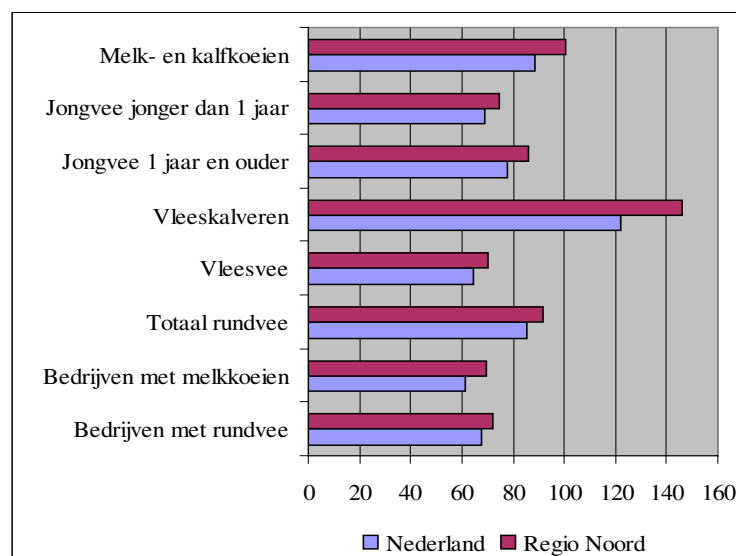
	Nederland		Drenthe		Friesland		Groningen		Mutatie
			% ¹		%		%	% ²	
Melk- en kalfkoeien	1.413	87	6	258	18	85	6	+1	
Jongvee 1 jaar en ouder	542	35	7	92	17	31	6	-14	
Jongvee jonger dan 1 jaar	564	37	7	93	17	32	6	-26	
Vleeskalveren	860	28	3	39	5	16	2	+46	
Vleesvee (**)	383	22	6	25	7	14	4	-30	
Totaal rundvee	3.763	208	6	508	14	177	5	-8	
Bedrijven met rundvee	35.258	1.959	6	4.047	11	1.507	4	-28	
Bedrijven met melkkoeien	21.313	1.219	6	3.140	15	1.069	5	-30	

¹ Als percentage van Nederland. ² Mutatie in regio Noord t.o.v. 1997.

***) stieren >= 1 jaar, ander jongvee mestrij en vlees-, weide-, en zoogkoeien

Bron: CBS Landbouwtelling; LEI-bewerking.

In de periode 1997 tot en met 2007 is de rundveestapel in regio Noord afgenomen, maar wel steeg het aantal melk- en kalfkoeien en vleeskalveren (figuur 4.1). Deze vleeskalveren worden voor een groot deel op melkveebedrijven gehouden. De toename van de melkveestapel in regio Noord is het gevolg van de toename van de melkquota in de regio (zie paragraaf 4.4) en staat haaks op de daling in Nederland. Het totale aantal vleeskalveren is ook in Nederland toegenomen, maar procentueel minder sterk dan in regio Noord. Het aantal bedrijven met rundvee resp. met melkkoeien is in de regio met bijna 30% afgenomen. Ook deze dalingen zijn minder sterk dan landelijk.



Figuur 4.1 Samenstelling rundveestapel, 2007 (Index: 1997=100).

Bron: CBS Landbouwtelling; LEI-bewerking.

Per provincie en landbouwgebied in regio Noord zijn er grote verschillen in de ontwikkeling van de rundveestapel in de periode 1997-2007 (tabel 4.2). In enkele gebieden is de melkveestapel fors gegroeid door de aankoop van melkquota en het zich vestigen van melkveehouders uit andere gebieden van het land. Ook het aantal vleeskalveren is sterk gegroeid. Hiervoor is verantwoordelijk de opkomst van de productie van rosé kalfsvlees in plaats van de houderij van (volwassen) vleesstieren. Het aandeel van de regio in de Nederlandse vleeskalverhouderij is vrij gering, circa 10%.

Tabel 4.2 Samenstelling van de rundveestapel (x 1.000) per landbouwgebied in Nederland en regio Noord, 2007

	Melk- en kalfkoeien		Jongvee <1 jaar		Jongvee >1 jaar		Vleeskalveren	
		% ¹		%		%		%
Nederland	1.413	-11	542	-22	564	-31	860	+22
Drenthe	87	-7	35	-22	37	-32	28	+34
Noordwest-Drenthe	36	-9	15	-23	15	-33	9	+14
Oostelijk veehouderijgebied	17	+76	7	+50	7	+30	9	+161
Midden-Drenthe en Veenkoloniën	34	-23	14	-36	15	-44	9	+2
Friesland	258	+0	92	-14	93	-25	39	+61
Noordelijk Friesland	43	+5	16	-9	16	-23	3	+279
Fries weidegebied en eilanden	215	-1	76	-15	77	-25	36	+54
Groningen	85	+12	31	-5	32	-19	16	+35
Oostelijk Hogeland en De Marne	13	+18	4	-2	4	-14	1	-22
Gronings weidegebied	45	+4	16	-13	17	-25	9	+50
Oost-Groningen	27	+25	10	+8	10	-10	5	+34
Totaal Noord	430	+1	159	-14	162	-26	82	+46

¹ Mutatie t.o.v. 1997

Bron: CBS Landbouwtelling; LEI-bewerking.

4.2 Intensiteit

Het aantal melkkoeien per hectare grasland en voedergrassen (veedichtheid) is in regio Noord licht gedaald in de periode 1997-2007 (tabel 4.3).

Tabel 4.3 Aantal bedrijven naar aantal melk- en kalfkoeien per ha grasland*) en voedergrassen in Nederland en regio Noord, 2007

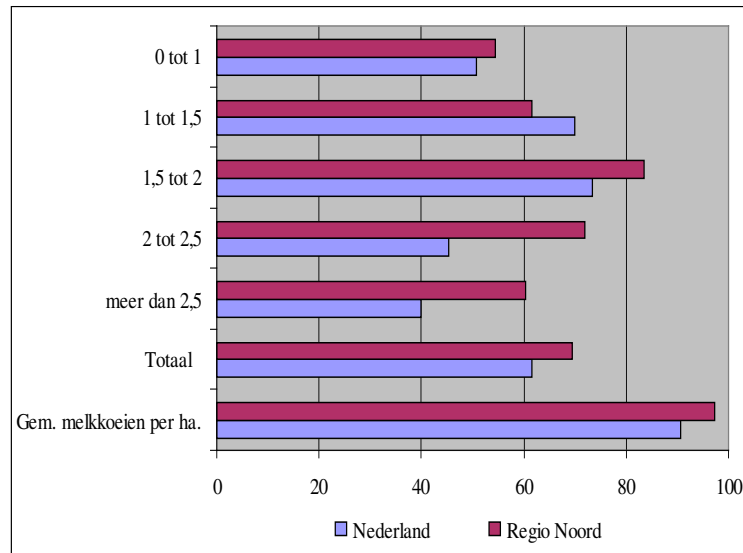
	Nederland		Drenthe		Friesland		Groningen		Mutatie
		% ¹		%		%		% ²	
0 tot 1	1.959	150	8	292	15	106	5	-46	
1 tot 1,5	6.417	476	7	1.189	19	381	6	-39	
1,5 tot 2	8.787	512	6	1.465	17	466	5	-16	
2 tot 2,5	2.576	61	2	174	7	84	3	-28	
meer dan 2,5	1.548	19	1	17	1	28	2	-40	
Totaal	21.287	1.218	6	3.137	15	1.065	5	-31	
Gem. aantal melkkoeien/ha	1,14	1,02	-	1,23	-	1,14	-	-3	

*) Inclusief tijdelijk grasland.

¹ Als percentage van Nederland. ² Mutatie in regio Noord t.o.v. 1997.

Bron: CBS Landbouwtelling; LEI-bewerking.

In regio Noord is de veedichtheid echter minder gedaald dan landelijk (figuur 4.2). Er is in regio Noord een relatief groot aantal bedrijven dat sterk geïntensiveerd heeft in de periode 1997-2007.



Figuur 4.2 Aantal bedrijven naar aantal melk- en kalfkoeien per ha grasland en voedergewassen, 2007 (Index: 1997=100).

Bron: CBS Landbouwtelling; LEI-bewerking.

4.3 Bedrijfsomvang

In de loop van de jaren is het gemiddelde aantal runderen per bedrijf toegenomen. In regio Noord is het gemiddelde aantal runderen per bedrijf in de periode 1997-2007 met 18% toegenomen. Hiertegenover stond een daling met 28% van het aantal bedrijven met rundvee.

4.3.1 Melkkoeien

De daling van het aantal bedrijven met melkkoeien en de stabilisatie van het aantal melkkoeien in de regio hebben een groei in melkkoeien per bedrijf tot gevolg (figuur 4.4). Alleen het aantal bedrijven met meer dan 100 melkkoeien is toegenomen; de aantallen bedrijven met minder koeien zijn gedaald (tabel 4.4 en figuur 4.3).

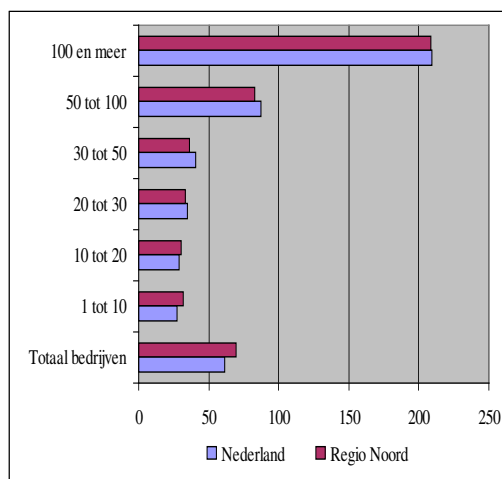
Tabel 4.4 Aantal bedrijven naar aantal melkkoeien per bedrijf in Nederland en regio Noord, 2007

	Nederland	Drenthe		Friesland		Groningen		Mutatie
			% ¹		%		%	% ²
1 tot 10	806	41	5	81	10	40	5	-68
10 tot 20	853	34	4	59	7	30	4	-69
20 tot 30	1.442	71	5	87	6	53	4	-66
30 tot 50	4.347	219	5	437	10	143	3	-64
50 tot 100	10.700	621	6	1.690	16	531	5	-17
100 en meer	3.165	233	7	786	25	272	9	+108
Totaal bedrijven	21.313	1.219	6	3.140	15	1.069	5	-30

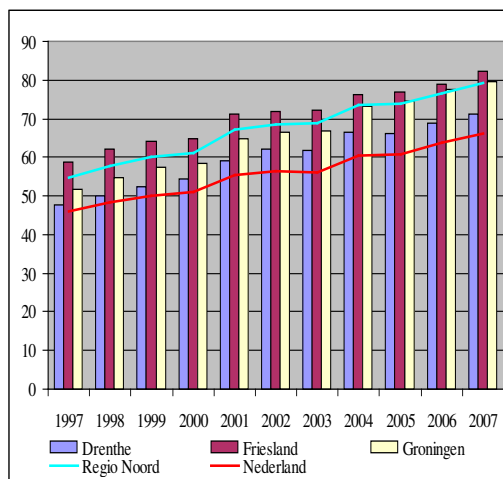
¹ Als percentage van Nederland. ² Mutatie in regio Noord t.o.v. 1997.

Bron: CBS Landbouwtelling; LEI-bewerking.

In Friesland bevinden zich de bedrijven met gemiddeld de meeste melkkoeien per bedrijf, gevolgd door Groningen en Drenthe (figuur 4.4). Wel is het aantal melkkoeien per bedrijf in Groningen het meest toegenomen. In de noordelijke regio ligt in 2007 het gemiddelde aantal melkkoeien per bedrijf (79 melkkoeien) aanzienlijk hoger dan landelijk (66 melkkoeien). Hierdoor ligt ook het gemiddelde melkquotum per bedrijf hoger dan landelijk (figuur 4.7).



Figuur 4.3 Aantal bedrijven naar aantal melkkoeien per bedrijf, 2007 (Index: 1997=100).
Bron: CBS Landbouwtelling; LEI-bewerking.



Figuur 4.4 Aantal melkkoeien per bedrijf, 1997-2007
Bron: CBS Landbouwtelling; LEI-bewerking.

4.3.2 Vleeskalveren

Bedrijven met vleeskalveren in regio Noord hebben gemiddeld weinig vleeskalveren, vooral in Friesland (tabel 4.5). Deze (rosé) kalveren worden in deze provincie vooral op melkveebedrijven gehouden.

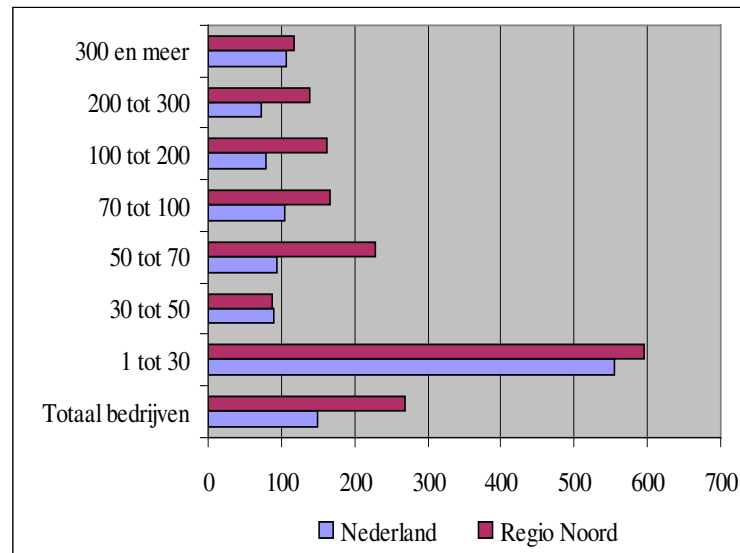
Tabel 4.5 Aantal bedrijven naar aantal vleeskalveren per bedrijf in Nederland en regio Noord, 2007

	Nederland		Drenthe		Friesland		Groningen		Mutatie
			% ¹		%		%		% ²
1 tot 30	1.670	68	4	249	15	82	5	+496	
30 tot 50	106	4	4	9	8	-	-	-13	
50 tot 70	112	9	8	7	6	-	-	+129	
70 tot 100	202	12	6	10	5	8	4	+67	
100 tot 200	394	17	4	26	7	9	2	+63	
200 tot 300	219	11	5	11	5	3	1	+39	
300 en meer	969	32	3	36	4	17	2	+16	
Totaal bedrijven	3.672	153	4	348	9	119	3	+170	

¹ Als percentage van Nederland. ² Mutatie in regio Noord t.o.v. 1997.

Bron: CBS Landbouwtelling; LEI-bewerking.

Het aantal bedrijven met 50 of meer vleeskalveren is gestegen in regio Noord (figuur 4.5); de stijging is groter dan in geheel Nederland, maar het betreft relatief weinig bedrijven.



Figuur 4.5 Aantal bedrijven naar aantal vleeskalveren per bedrijf, 2007 (Index: 1997=100).
Bron: CBS Landbouwtelling; LEI-bewerking.

4.4 Melkquotum

Het totale melkquotum in regio Noord is in de periode 1997-2007 met 10% toegenomen bij een licht toegenomen quotum voor geheel Nederland (tabel 4.6 en figuur 4.6).

Tabel 4.6 Aantal bedrijven met melkquotum¹, totale hoeveelheid melkquotum en melkquotum per bedrijf in Nederland en regio Noord, 2007

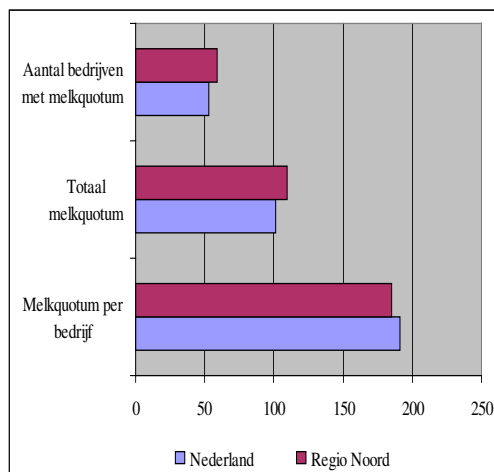
	Nederland	Drenthe	Friesland	Groningen	Mutatie			
		% ²	%	%	% ³			
Aantal bedrijven met melkquotum	20.366	1.180	6	3.051	15	1.021	5	-41
Totaal melkquotum (x1 mln. kg)	11.178	705	6	1.976	18	679	6	+10
Melkquotum per bedrijf (x1000kg)	549	597	-	648	-	665	-	+85

¹ Quotumhouders ² Als percentage van Nederland. ³ Mutatie in regio Noord t.o.v. 1997.

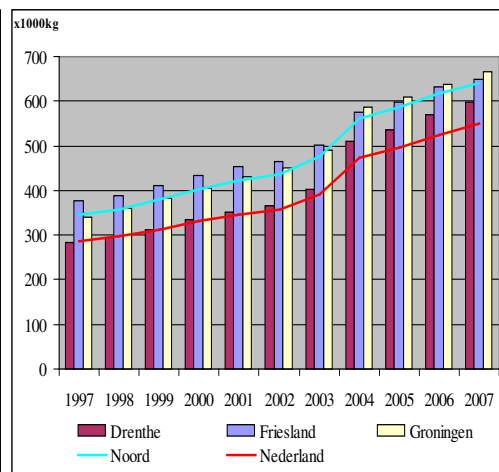
Bron: Productschap Zuivel; LEI-bewerking

De quotumtoename per bedrijf in regio Noord is iets geringer dan in geheel Nederland (figuur 4.6). De quotumgroei in de regio is vooral het gevolg van de vestiging van melkveehouders uit andere gebieden in Nederland in regio Noord. Groningen heeft sinds enkele jaren in de regio het hoogste melkquotum per bedrijf, direct gevolgd door Friesland (figuur 4.7). De gemiddelde quotumomvang per bedrijf ligt in de regio (640.000 kg) hoger dan landelijk (550.000 kg) in 2007.

In 2004 is een duidelijk stijging van het gemiddelde melkquotum per bedrijf waar te nemen. Dit is een gevolg van het afschaffen van het structureel verlesen van melkquotum. Quotumhouders mochten na 1 april 2004 niet meer het gehele melkquotum verlesen, waardoor veel quotumhouders het melkquotum hebben verkocht of zelf weer zijn begonnen met melken. Onder invloed van beleidsaanpassingen is de laatste jaren sprake van uitbreiding van het quotum met 0,5-1,5% per jaar.



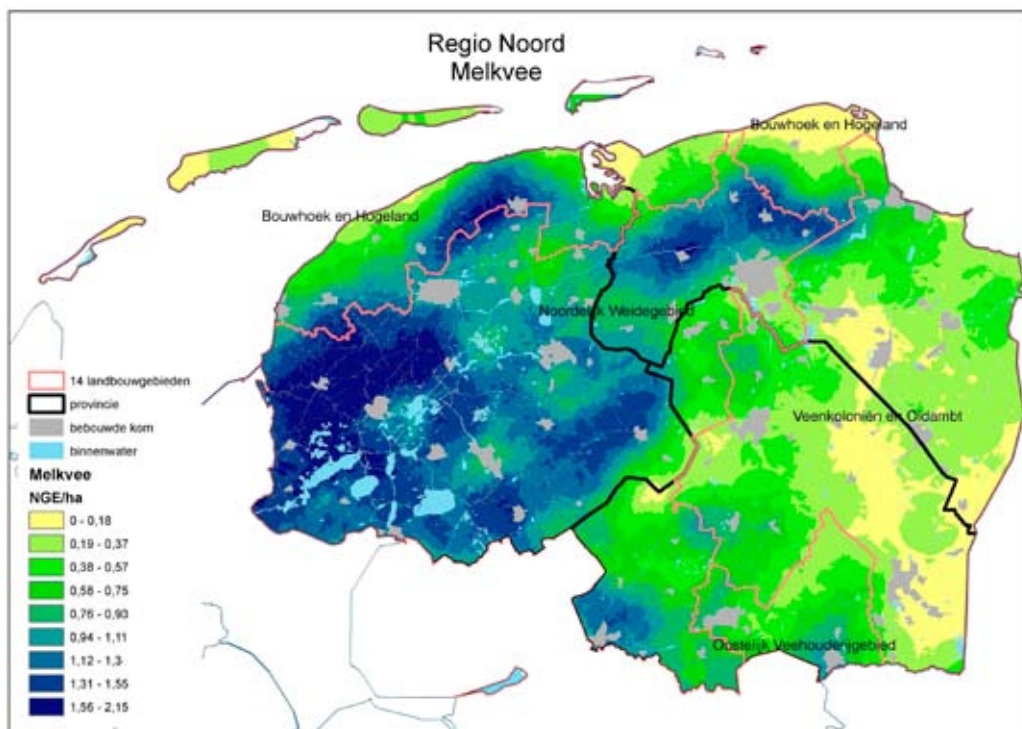
Figuur 4.6 Melkquotum, 2007 (Index: 1997=100).
Bron: Productschap Zuivel; LEI-bewerking



Figuur 4.7 Melkquotum per bedrijf, 1997-2007
Bron: Productschap Zuivel; LEI-bewerking

4.5 Regionale verdeling

De melkveehouderij is in 2007 duidelijk het meest aanwezig in de weidegebieden van Friesland en westelijk Groningen (kaart 4.1). Ook in enkele akkerbouwgebieden is lokaal een aantal concentraties waar te nemen, als gevolg van de vestiging van melkveehouders uit andere regio's in het afgelopen decennium.



Kaart 4.1 Nge van melk- en kalfkoeien en jongvee per ha grondoppervlakte exclusief binnenwater en bebouwde kom, 2007.

5 Overige graasdieren

5.1 Samenstelling paardenstapel

Van de totale paardenstapel op landbouwbedrijven in Nederland bevindt zich ongeveer 20% in regio Noord (tabel 5.1). Dit zijn paarden en pony's die op landbouwbedrijven aanwezig zijn en worden gemeten in de CBS Landbouwtelling. Naar schatting is één derde van de paardenstapel in de CBS Landbouwtelling vertegenwoordigd (Hoogeveen et al., 2007).

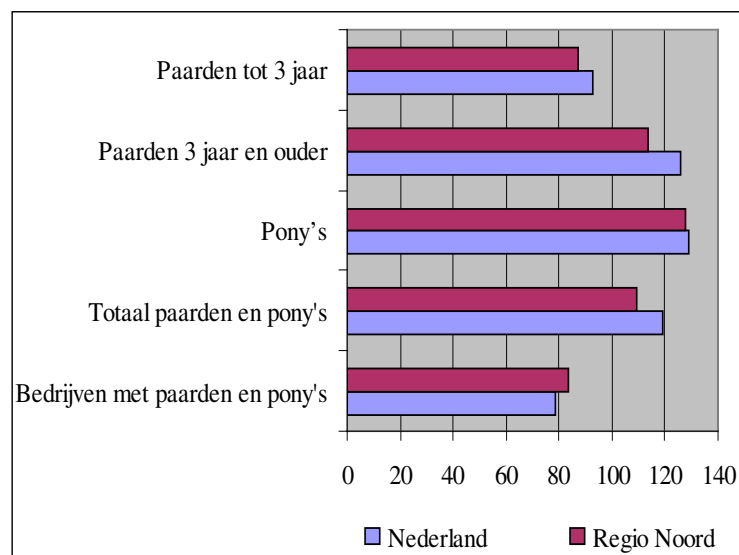
Tabel 5.1 Samenstelling van de paardenstapel¹ (x 1.000) op landbouwbedrijven in Nederland en regio Noord, 2007

	Nederland	Drenthe	Friesland	Groningen	Mutatie
		% ²	%	%	% ³
Paarden tot 3 jaar	25	7	14	4	-13
Paarden 3 jaar en ouder	61	6	9	4	+14
Pony's	48	6	7	4	+27
Totaal paarden en pony's	134	6	10	4	+9
Bedrijven met paarden en pony's	16.109	6	11	5	-16

¹ CBS Landbouwtelling registreert naar schatting ongeveer één derde van de paardenstapel. ² Als percentage van Nederland. ³ Mutatie in regio Noord t.o.v. 1997.

Bron: CBS Landbouwtelling; LEI-bewerking.

Het aantal paarden van 3 jaar en ouder steeg in 2007 in de regio met 14% ten opzichte van 1997 (tabel 5.1 en figuur 5.1). Het aantal pony's nam met 27% toe. Steeds meer landbouwbedrijven zijn bijvoorbeeld een pensionstalling voor paarden en pony's begonnen om extra inkomen te genereren.



Figuur 5.1 Samenstelling paardenstapel op landbouwbedrijven, 2007

(Index: 1997=100).

Bron: CBS Landbouwtelling; LEI-bewerking.

5.2 Samenstelling schapen- en geitenstapel

Van de totale schapenstapel in Nederland bevindt zich ongeveer 31% in regio Noord (tabel 5.2), van de geitenstapel ongeveer 11%.

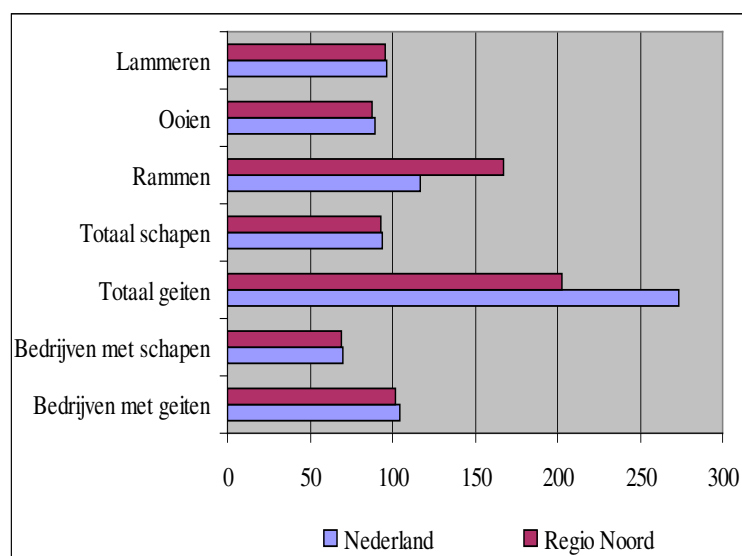
Tabel 5.2 Samenstelling van de schapen- en geitenstapel (x 1.000) in Nederland en regio Noord, 2007

	Nederland	Drenthe	Friesland	Groningen	Mutatie			
		% ¹	%	%	% ²			
Lammeren	691	28	4	128	19	55	8	-4
Ooien	645	29	4	123	19	51	8	-12
Rammen	34	2	5	6	17	2	7	+67
Totaal schapen	1.369	59	4	258	19	109	8	-7
Totaal geiten	324	10	3	16	5	11	3	+102
Bedrijven met schapen	13.813	563	4	1.970	14	880	6	-31
Bedrijven met geiten	4.169	200	5	621	15	246	6	+2

¹ Als percentage van Nederland. ² Mutatie in regio Noord t.o.v. 1997.

Bron: CBS Landbouwtelling; LEI-bewerking.

Van de schapenstapel laten in de periode 1997-2007 alleen de rammen een toename zien (figuur 5.2). Dit is een duidelijk meer dan de landelijke toename. De ontwikkeling van de ooien en de lammeren wijkt niet veel af van de landelijke ontwikkeling. De geitenstapel is in de periode 1997-2007 sterk toegenomen. Dit beeld komt overeen met de groei van de landelijke geitenmelkproductie. Deze steeg van ongeveer 23 mln. kg in 1995 naar 162 mln. kg melk in 2007 (Productschap Zuivel, 2005-2007). In de regio is het aantal bedrijven met geiten gegroeid in de periode 1997-2007 met 2%. Dit zijn voornamelijk melkveebedrijven die geheel of gedeeltelijk zijn omgeschakeld naar melkgeiten.



Figuur 5.2 Samenstelling schapen- en geitenstapel, 2007 (Index: 1997=100).

Bron: CBS Landbouwtelling; LEI-bewerking.

5.3 Bedrijfsomvang

5.3.1 Paarden

Friesland heeft in regio Noord de meeste bedrijven met paarden van 3 jaar en ouder (tabel 5.3). Het aantal bedrijven met meer dan 10 paarden van 3 jaar en ouder is met tweederde toegenomen in de periode 1997-2007.

Tabel 5.3 Aantal bedrijven naar aantal paarden van 3 jaar en ouder (excl. pony's) per bedrijf in Nederland en regio Noord, 2007

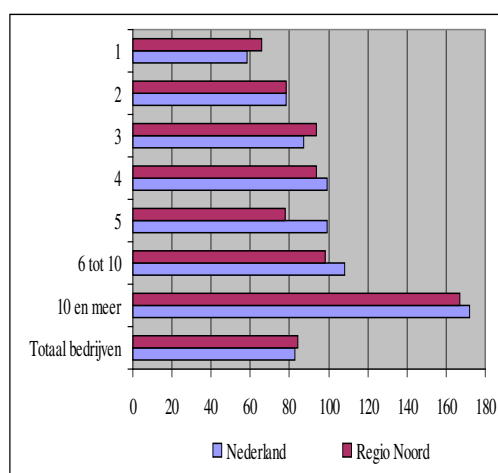
	Nederland	Drenthe	Friesland	Groningen	Mutatie			
		% ¹	%	%	% ²			
1	2.992	164	5	329	11	164	5	-34
2	2.327	156	7	293	13	120	5	-22
3	1.398	107	8	197	14	67	5	-6
4	914	72	8	143	16	36	4	-6
5	559	41	7	83	15	15	3	-22
6 tot 10	1.020	80	8	149	15	47	5	-2
10 en meer	1.560	91	6	126	8	57	4	+67
Totaal bedrijven	10.770	711	7	1.320	12	506	5	-16

¹ Als percentage van Nederland. ² Mutatie in regio Noord t.o.v. 1997.

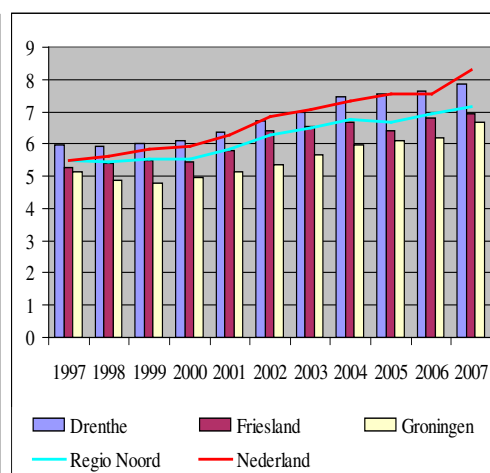
Bron: CBS Landbouwtelling; LEI-bewerking.

In regio Noord is het aantal bedrijven met minder dan 10 paarden van 3 jaar en ouder over de gehele linie afgenomen (figuur 5.3).

De toename van de totale paardenstapel in de periode 1997-2007 en de afname van het aantal bedrijven met paarden en pony's heeft geleid tot een stijging van het aantal paarden en pony's per bedrijf (figuur 5.4). Drenthe heeft in 2007 het meeste aantal paarden en pony's per bedrijf, gevolgd door Friesland en Groningen. De gemiddelde bedrijfsomvang in de regio (7 paarden en pony's) ligt iets lager dan landelijk (8 paarden en pony's).



Figuur 5.3 Aantal bedrijven naar aantal paarden (≥ 3 jaar), 2007 (Index: 1997=100).
Bron: CBS Landbouwtelling; LEI-bewerking.



Figuur 5.4 Aantal paarden en pony's per bedrijf, 1997-2007.
Bron: CBS Landbouwtelling; LEI-bewerking.

5.3.2 Schapen

In Friesland heeft ongeveer 20% van de bedrijven met schapen 100 of meer schapen (tabel 5.3). Dit is beduidend meer dan in Drenthe en Groningen.

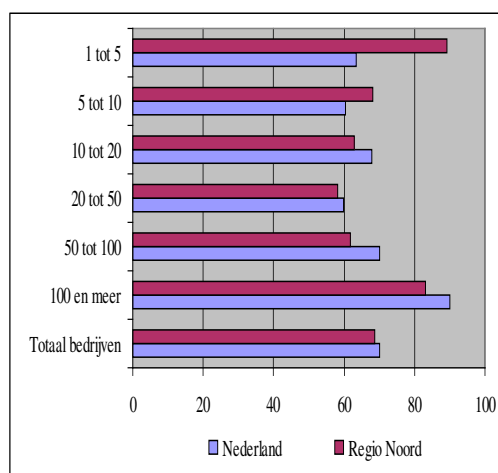
Tabel 5.4 Aantal bedrijven naar aantal schapen per bedrijf in Nederland en regio Noord, 2007

	Nederland	Drenthe	Friesland	Groningen	Mutatie			
		% ¹	%	%	% ²			
1 tot 5	1.052	43	4	89	8	56	5	-11
5 tot 10	1.023	50	5	86	8	44	4	-32
10 tot 20	1.597	72	5	138	9	77	5	-37
20 tot 50	3.172	126	4	411	13	187	6	-42
50 tot 100	3.146	123	4	492	16	210	7	-38
100 en meer	3.823	149	4	754	20	306	8	-17
Totaal bedrijven	13.813	563	4	1.970	14	880	6	-31

¹ Als percentage van Nederland. ² Mutatie in regio Noord t.o.v. 1997.

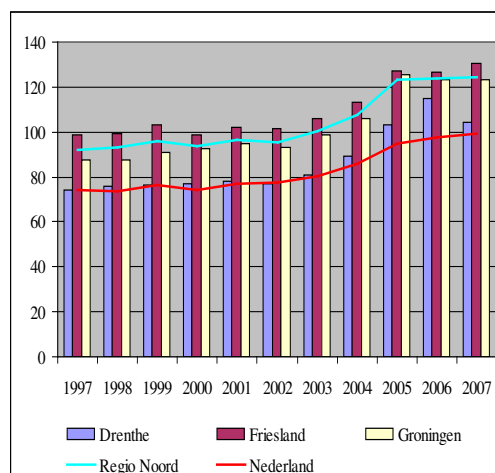
Bron: CBS Landbouwtelling; LEI-bewerking.

In alle grootteklassen is het aantal bedrijven in 2007 teruggelopen ten opzichte van 1997 (figuur 5.5). Het gemiddeld aantal schapen per bedrijf ligt in de regio (124 schapen) hoger dan het landelijk gemiddelde (99 schapen), zie figuur 5.6.



Figuur 5.5 Aantal bedrijven naar aantal schapen, 2007 (Index: 1997=100).

Bron: CBS Landbouwtelling; LEI-bewerking.

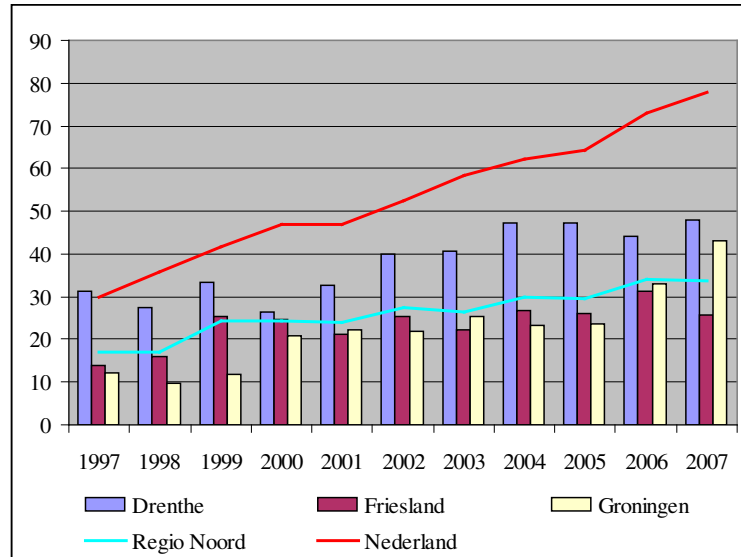


Figuur 5.6 Aantal schapen per bedrijf, 1997-2007.

Bron: CBS Landbouwtelling; LEI-bewerking.

5.3.3 Geiten

De geitenstapel is in de regio in de periode 1997-2007 meer dan verdubbeld (tabel 5.2 en figuur 5.2). Landelijk gezien blijft de regio achter. Het aantal bedrijven met geiten is veel minder sterk gestegen. Deze ontwikkelingen hebben geleid tot een toename in de bedrijfsgrootte (figuur 5.7). In regio Noord ligt in 2007 de bedrijfsgrootte (34 geiten) nog ruim onder het landelijk gemiddelde (78 geiten).



Figuur 5.7 Aantal geiten per bedrijf, 1997- 2007.

Bron: CBS Landbouwtelling; LEI-bewerking.

6 Varkens

6.1 Samenstelling varkensstapel

Van de totale Nederlandse varkensstapel bevindt zich ongeveer 4,5% in regio Noord. Het aantal bedrijven met varkens in de regio, bijna 400 in 2007, is eveneens ongeveer 4,5% van het totale aantal bedrijven met varkens in Nederland (tabel 6.1).

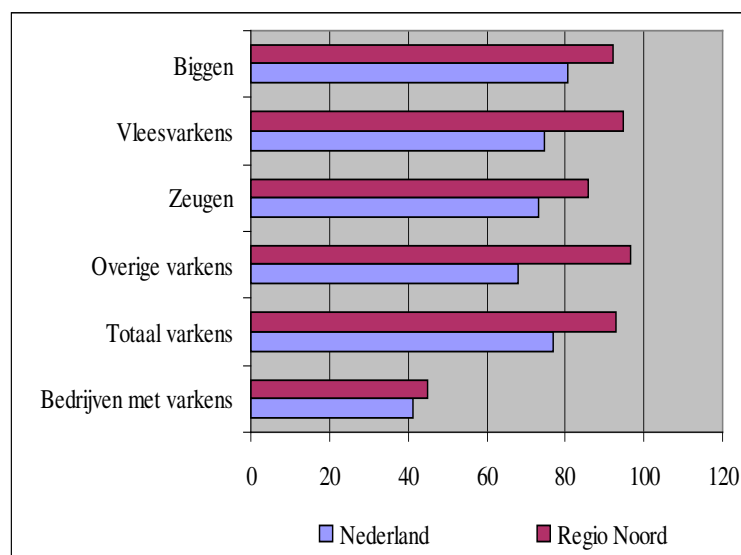
Tabel 6.1 Samenstelling van de varkensstapel (x 1.000) in Nederland en regio Noord, 2007

	Nederland	Drenthe	Friesland	Groningen	Mutatie			
		% ¹	%	%	% ²			
Biggen	4.837	129	3	44	1	49	1	-8
Vleesvarkens	5.559	123	2	45	1	84	2	-5
Zeugen	966	28	3	10	1	11	1	-14
Overige varkens	300	9	3	4	1	3	1	-3
Totaal varkens	11.663	289	2	102	1	147	1	-7
Bedrijven met varkens	8.692	188	2	91	1	114	1	-55

¹ Als percentage van Nederland. ² Mutatie in regio Noord t.o.v. 1997.

Bron: CBS Landbouwtelling; LEI-bewerking.

Het aantal varkens daalde in regio Noord in de periode 1997-2007 met 7%. Dit is duidelijk minder dan de daling landelijk. Het aantal bedrijven met varkens is in regio Noord in de periode 1997-2007 met 55% gedaald. Dit is iets minder fors dan in geheel Nederland (figuur 6.1). Het voorgaande betekent dat in de afgelopen tien jaar onder invloed van onder meer het mestbeleid een kleine verschuiving in de varkenshouderij vanuit andere regio's naar regio Noord heeft plaats gevonden.



Figuur 6.1 Samenstelling varkensstapel, 2007 (Index: 1997=100).

Bron: CBS Landbouwtelling; LEI-bewerking.

¹ In 1997 kwam de varkensstapel in Nederland op een recordomvang van meer dan 15 mln. stuks. Vervolgens is deze in de afgelopen tien jaar gedaald. Eerst als gevolg van de uitbraak van varkenspest in 1997/98 en vervolgens, na het jaar 2000, vooral door maatregelen in het kader van het mestbeleid.

De groei van de varkenshouderij heeft zich in deze periode binnen regio Noord vrijwel volledig geconcentreerd in het Zuidelijk zandgebied in de provincie Drenthe (tabel 6.2). In de andere gebieden was er vooral sprake van een terugloop, op enkele diercategorieën na.

Tabel 6.2 Samenstelling van de varkensstapel (x 1.000) per landbouwgebied in Nederland en regio Noord, 2007

		Biggen		Vleesvarkens		Fokvarkens	
			% ¹		%		%
Nederland	4.837	-19	5.559	-25	1.266	-28	
Drenthe	129	+14	123	-6	36	-2	
Noordwest-Drenthe	27	-15	20	-46	7	-28	
Zuidelijk zandgebied	40	+113	38	+40	10	+97	
Midden-Drenthe en Veenkoloniën	62	-2	65	-2	20	-13	
Friesland	44	-33	45	-22	14	-22	
Noordelijk Friesland	4	-38	5	-29	3	+34	
Fries weidegebied en eilanden	40	-32	39	-21	11	-29	
Groningen	49	-21	84	+8	14	-22	
Oostelijk Hogeland en De Marne	3	+7	3	-43	1	-18	
Gronings weidegebied	15	-8	18	-15	4	-29	
Oost-Groningen	31	-28	63	+21	9	-18	
Totaal Noord	222	-8	252	-5	64	-12	

¹ Mutatie t.o.v. 1997.

Bron: CBS Landbouwtelling; LEI-bewerking.

6.2 Bedrijfsomvang

In de loop van de jaren is het gemiddelde aantal varkens per bedrijf toegenomen. In regio Noord is het gemiddelde aantal varkens per bedrijf in de periode 1997-2007 ruim verdubbeld. , Hiertegenover stond een daling van het aantal bedrijven met varkens met 55%. De schaalvergroting in de varkenshouderij in regio Noord was de afgelopen tien jaar fors, zowel bij de bedrijven met vleesvarkens als met zeugen.

6.2.1 Fokzeugen

Bij de bedrijven met zeugen is er in regio Noord een daling van het aantal bedrijven in de categorieën tot 500 zeugen. Het aantal bedrijven met meer zeugen nam duidelijk toe (tabel 6.3 en figuur 6.2).

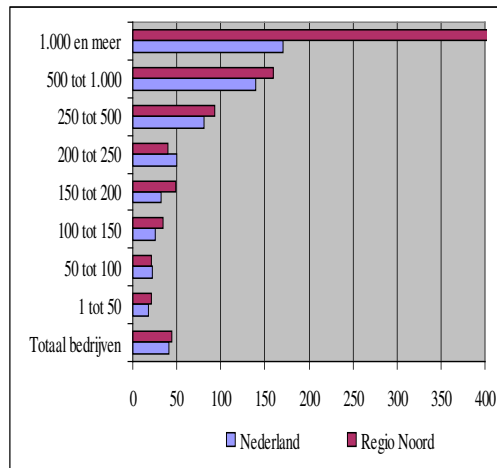
Tabel 6.3 Aantal bedrijven naar aantal fokzeugen (50kg en meer) per bedrijf in Nederland en regio Noord, 2007

	Nederland		Drenthe		Friesland		Groningen		Mutatie % ²
		% ¹		%		%			
1 tot 50	309	10	3	8	3	8	3	-79	
50 tot 100	314	4	1	4	1	7	2	-79	
100 tot 150	403	10	2	5	1	7	2	-66	
150 tot 200	451	10	2	8	2	4	1	-51	
200 tot 250	478	10	2	2	0	10	2	-60	
250 tot 500	1.100	30	3	13	1	15	1	-6	
500 tot 1.000	423	9	2	5	1	2	0	+60	
1.000 en meer	135	7	5	1	1	1	1	>500	
Totaal bedrijven	3.613	90	2	46	1	54	1	-56	

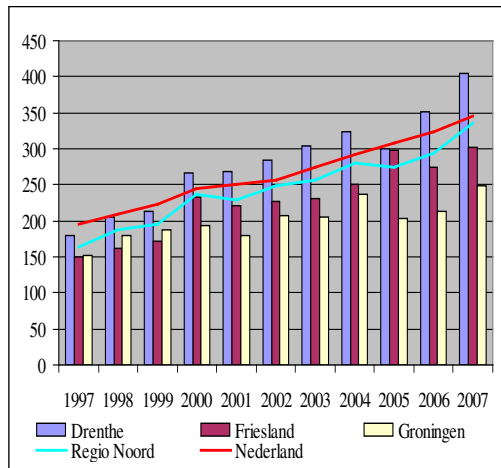
¹ Als percentage van Nederland. ² Mutatie in regio Noord t.o.v. 1997.

Bron: CBS Landbouwtelling; LEI-bewerking.

Alleen Drenthe heeft meer zeugen per bedrijf dan landelijk (figuur 6.3). Regio Noord als geheel en Friesland en Groningen hebben duidelijk minder zeugen per bedrijf. De gemiddelde bedrijfsgrootte in 2007 ligt in de regio (335 fokvarkens) lager dan het landelijk gemiddelde (346 fokvarkens).



Figuur 6.2 Aantal bedrijven naar aantal fokzeugen per bedrijf, 2007 (Index: 1997=100).
Bron: CBS Landbouwtelling; LEI-bewerking.



Figuur 6.3 Aantal fokvarkens per bedrijf, 1997-2007
Bron: CBS Landbouwtelling; LEI-bewerking.

6.2.2 Vleesvarkens

Bij de bedrijven met vleesvarkens is er in regio Noord een daling te zien van het aantal bedrijven in de categorieën tot 1000 vleesvarkens. Het aantal bedrijven met meer vleesvarkens nam duidelijk toe (tabel 6.4 en figuur 6.4).

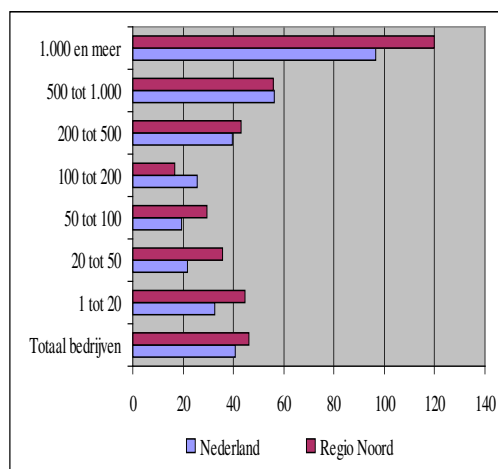
Tabel 6.4 Aantal bedrijven naar aantal vleesvarkens (20kg en meer) per bedrijf in Nederland en regio Noord, 2007

	Nederland	Drenthe	Friesland	Groningen	Mutatie		
		% ¹	%	%	% ²		
1 tot 20	637	24	4	18	3	-55	
20 tot 50	303	13	4	2	1	6	-64
50 tot 100	389	7	2	2	1	7	-70
100 tot 200	875	11	1	3	0	5	-83
200 tot 500	2.062	36	2	16	1	20	-57
500 tot 1.000	1.650	39	2	11	1	21	-44
1.000 en meer	1.660	30	2	17	1	25	+20
Totaal bedrijven	7.576	160	2	69	1	105	-54

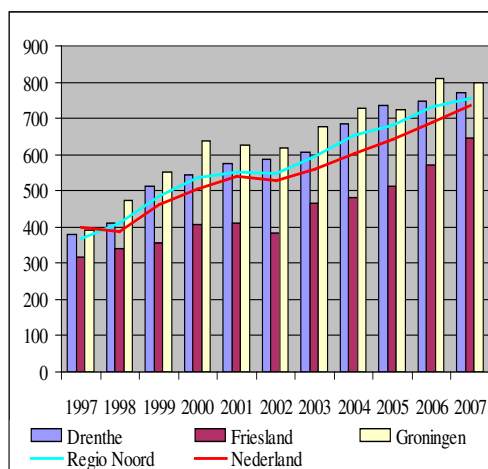
¹ Als percentage van Nederland. ² Mutatie in regio Noord t.o.v. 1997.

Bron: CBS Landbouwtelling; LEI-bewerking.

Groningen heeft in regio Noord per bedrijf het grootste aantal vleesvarkens, gevolgd door Drenthe (figuur 6.5). In beide provincies en hierdoor ook voor regio Noord (754 vleesvarkens) als geheel is het aantal vleesvarkens per bedrijf in 2007 iets hoger dan landelijk (734 vleesvarkens). De bedrijven in Friesland hebben gemiddeld wel minder vleesvarkens per bedrijf.



Figuur 6.4 Aantal bedrijven naar aantal vleesvarkens per bedrijf, 2007 (Index: 1997=100).
Bron: CBS Landbouwtelling; LEI-bewerking.



Figuur 6.5 Aantal vleesvarkens per bedrijf, 1997-2007
Bron: CBS Landbouwtelling; LEI-bewerking.

6.2.3 Vleesvarkens en fokzeugen

Van de ongeveer 400 bedrijven met varkens in regio Noord heeft ruim 30% zowel zeugen als vleesvarkens (tabel 6.5).

Tabel 6.5 Aantal bedrijven met vleesvarkens (20kg en meer) en fokzeugen (50 kg en meer) naar aantal dieren per bedrijf in regio Noord, 2007

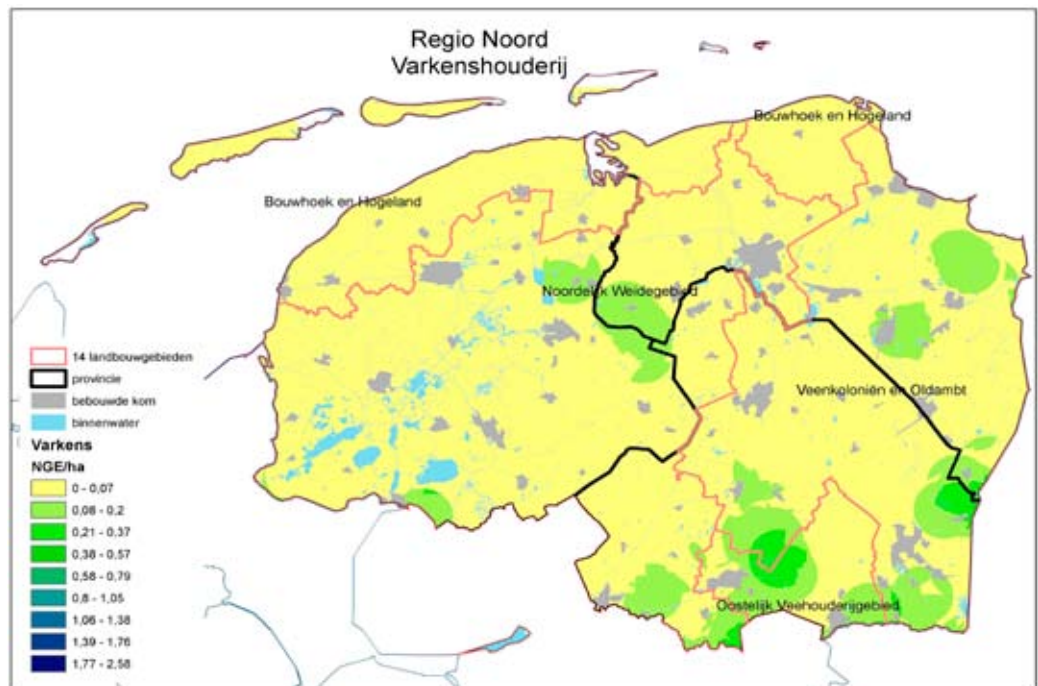
	Bedrijven met vleesvarkens								Totaal bedrijven
	0 tot 20	20 tot 50	50 tot 200	200 tot 500	500 tot 1000	1000 tot 2000	2000 tot 4000	Meer dan 4000	
Bedrijven met fokzeugen									
0 tot 50	3	2	4	2	2	-	-	-	13
50 tot 100	4	1	-	5	1	-	-	-	11
100 tot 200	15	2	1	5	8	3	-	-	34
200 tot 300	5	7	4	2	7	8	1	-	34
300 tot 400	4	5	-	-	2	4	1	-	16
Meer dan 400	0	2	3	1	5	6	2	4	23
Totaal bedrijven	31	19	12	15	25	21	4	4	131

Bron: CBS Landbouwtelling; LEI-bewerking.

Een deel ervan heeft zowel vrij veel zeugen, bijvoorbeeld meer dan 200, als veel vleesvarkens, bijvoorbeeld meer dan 1.000. Een deel van de bedrijven met zowel zeugen als vleesvarkens kan als gesloten worden gekenmerkt. Deze bedrijven kopen geen biggen aan om als vleesvarken aan te houden.

6.3 Regionale verdeling

De provincie Drenthe heeft in regio Noord de meeste bedrijven met varkens, gevolgd door Groningen. Met name in het Zuidelijk zandgebied van Drenthe (onderdeel van het Oostelijk veehouderijgebied) is een kleine concentratie van varkenshouderij (kaart 6.1).



Kaart 6.1 Nge van varkens per ha grondoppervlakte exclusief binnenwater en bebouwde kom, 2007.

7 Kippen

Dit hoofdstuk gaat in op de ontwikkelingen binnen de kippensector (vleeskuikens, leghennen, ouderdieren). De overige pluimveesoorten, zoals kalkoenen en eenden, zijn niet meegenomen.

7.1 Samenstelling kippenstapel

Van de totale kippenstapel in Nederland bevindt zich 21% in regio Noord. Het aandeel van de regio is bij de vleeskuikens met 34% veel hoger dan bij de leghennen met bijna 10%. Het aantal bedrijven met kippen (vleeskuikens, leghennen en ouderdieren) in de regio, ruim 400 in 2007, is ongeveer 15% van het totale aantal bedrijven met kippen in Nederland (tabel 7.1). Gemiddeld hebben de bedrijven in regio Noord dus meer kippen. Dit is mede het gevolg van het feit dat het zwaartepunt ligt op het houden van vleeskuikensz.

Tabel 7.1 Samenstelling van de kippenstapel (x 1.000) in Nederland en regio Noord, 2007

	Nederland	Drenthe	Friesland	Groningen	Mutatie			
		% ¹	%	%	% ²			
Vleeskuikens	43.352	4.285	10	5.978	14	4.525	10	+30
Ouderdieren vleesrassen, < 18 weken	2.809	33	1	105	4	45	2	-43
Ouderdieren vleesrassen, > 18 weken	4.260	121	3	232	5	110	3	+33
Ouderdieren leghennen, < 18 weken	243	0	0	24	10	0	0	-
Ouderdieren leghennen, > 18 weken	872	85	10	21	2	0	0	-
Leghennen, jonger dan 18 weken	9.798	428	4	260	3	248	3	+48
Leghennen, ouder dan 18 weken	31.428	1.279	4	840	3	844	3	+32
Totaal kippen	92.763	6.232	7	7.459	8	5.773	6	+30
Bedrijven met kippen	2.662	154	6	129	5	124	5	-13

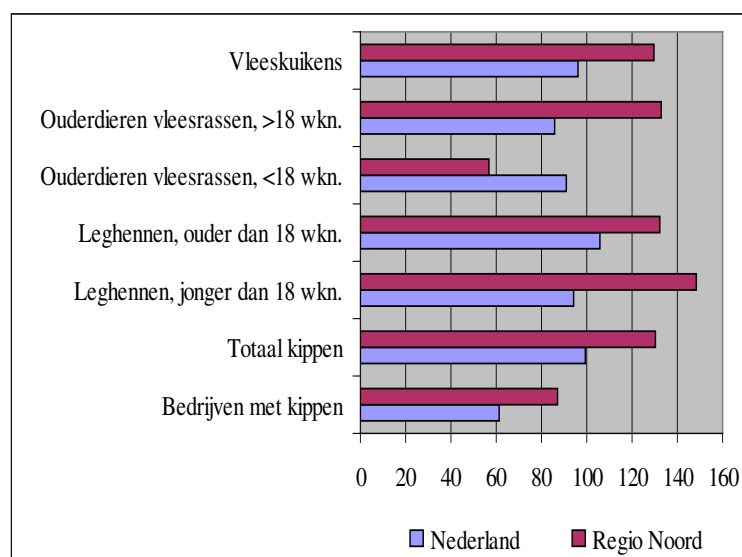
¹ Als percentage van Nederland. ² Mutatie in regio Noord t.o.v. 1997.

Bron: CBS Landbouwtelling; LEI-bewerking.

De kippenstapel steeg in regio Noord in de periode 1997-2007 met 30%, terwijl het landelijk ongeveer gelijk bleef. Het aantal bedrijven met kippen is in regio Noord in de periode 1997-2007 met 13% gedaald. Dit is duidelijk minder fors dan in geheel Nederland (figuur 7.1). Het voorgaande betekent dat in de afgelopen tien jaar onder invloed van onder meer het mestbeleid enige verschuiving in de pluimveehouderij vanuit andere regio's naar regio Noord heeft plaats gevonden.

² De arbeidsbehoefte per vleeskuiken is lager dan per leghen.

³ In 1999 en 2000 kwam de kippenstapel in Nederland op een recordomvang van meer dan 104 mln. stuks. Vervolgens is deze gedaald, eerst door maatregelen in het kader van het mestbeleid (regeling beëindiging intensieve veehouderij in Reconstructiegebieden) en daarna zeer fors als gevolg van de uitbraak van vogelgriep in 2003. Daarna herstelde de omvang van de kippenstapel. De laatste jaren is deze vrij stabiel en omvat ruim 90 mln. stuks.



Figuur 7.1 Samenstelling kippenstapel, 2007 (Index: 1997=100).

Bron: CBS Landbouwtelling; LEI-bewerking.

De groei van de pluimveehouderij (vleeskuikens en leghennen) heeft zich in deze periode binnen regio Noord vrijwel in alle gebieden van de drie provincies voorgedaan (tabel 7.2). De groei was het sterkst in de akkerbouwgebieden van Groningen en Friesland en het Fries weidegebied.

Tabel 7.2 Samenstelling van de kippenstapel (x 1.000) per landbouwgebied in Nederland en regio Noord, 2007

	Vleeskuikens		Leghennen	
		% ¹		%
Nederland	43.352	-4	41.227	+3
Drenthe	4.285	+7	1.708	+11
Noordwest-Drenthe	661	-1	636	-18
Zuidelijk zandgebied	439	-12	94	-33
Midden-Drenthe en Veenkoloniën	3.185	+12	978	+56
Friesland	5.978	+67	1.100	+35
Noordelijk Friesland	1.719	+38	231	+54
Fries weidegebied en eilanden	4.259	+82	869	+31
Groningen	4.525	+20	1.092	+111
Oostelijk Hogeland en De Marne	557	+44	53	+397
Gronings weidegebied	764	-8	344	+47
Oost-Groningen	3.204	+25	695	+156
Totaal Noord	14.788	+30	3.899	+36

¹ Mutatie t.o.v. 1997.

Bron: CBS Landbouwtelling; LEI-bewerking.

7.2 Bedrijfsomvang

In de loop van de jaren is het gemiddelde aantal kippen per bedrijf toegenomen. In regio Noord is het gemiddelde aantal kippen per bedrijf in de periode 1997-2007 ruim 50% gestegen. Dit is minder sterk dan landelijk met circa 66%. Hiertegenover stond een daling met 13% van het aantal bedrijven met kippen. De schaalvergroting in de pluimveehouderij in regio Noord is de afgelopen tien jaar vrij fors, zowel bij de bedrijven met vleeskuikens als met leghennen.

7.2.1 Leghennen

Bij de bedrijven met leghennen is er in regio Noord een daling van het aantal bedrijven in de categorieën tot 10.000 dieren. Het aantal bedrijven met meer hennen nam duidelijk toe (tabel 7.3 en figuur 7.2).

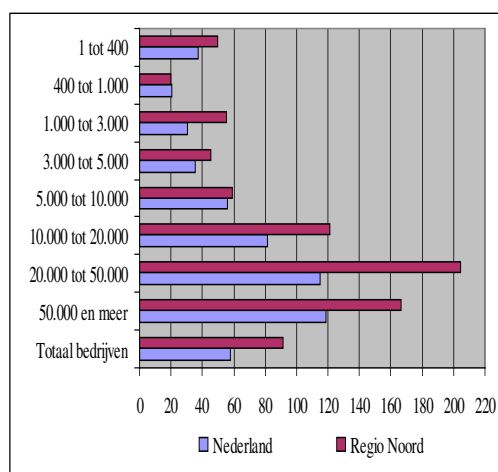
Tabel 7.3 Aantal bedrijven naar aantal leghennen (18 wkn. en ouder) per bedrijf in Nederland en regio Noord, 2007

	Nederland	Drenthe	Friesland	Groningen	Mutatie			
		% ¹	%	%	% ²			
1 tot 400	286	8	3	5	2	-50		
400 tot 1.000	30	1	3	0	0	-80		
1.000 tot 3.000	66	1	2	2	3	-44		
3.000 tot 5.000	63	2	3	1	2	-55		
5.000 tot 10.000	174	9	5	4	2	-41		
10.000 tot 20.000	220	9	4	5	2	+21		
20.000 tot 50.000	342	20	6	11	3	+105		
50.000 en meer	176	7	4	4	2	+67		
Totaal bedrijven	1.357	57	4	32	2	38	3	-9

¹ Als percentage van Nederland. ² Mutatie in regio Noord t.o.v. 1997.

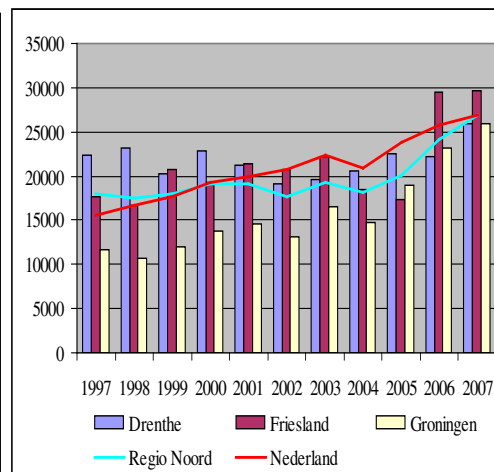
Bron: CBS Landbouwtelling; LEI-bewerking.

Alleen Friesland heeft meer hennen per bedrijf dan landelijk (figuur 7.3). Regio Noord als geheel heeft iets minder hennen per bedrijf. Het verschil met het landelijk gemiddelde is de laatste jaren wel duidelijk verkleind. De gemiddelde bedrijfsgrootte in de regio (27.000 leghennen) is in 2007 dan ook bijna gelijk aan het landelijk gemiddelde.



Figuur 7.2 Aantal bedrijven naar aantal leghennen per bedrijf, 2007 (Index: 1997=100).

Bron: CBS Landbouwtelling; LEI-bewerking.



Figuur 7.3 Aantal leghennen per bedrijf, 1997-2007

Bron: CBS Landbouwtelling; LEI-bewerking.

7.2.2 Vleeskuikens

Bij de bedrijven met vleeskuikens is er in regio Noord een afname van het aantal bedrijven in de categorieën tot 50.000 dieren. Het aantal bedrijven met meer kuikens nam duidelijk toe (tabel 7.4 en figuur 7.4).

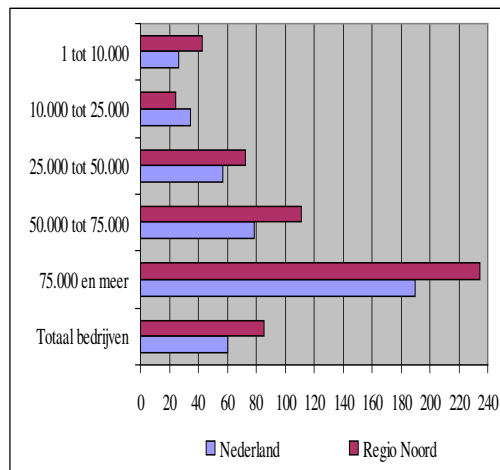
Tabel 7.4 Aantal bedrijven naar aantal vleeskuikens per bedrijf in Nederland en regio Noord, 2007

	Nederland	Drenthe	Friesland	Groningen	Mutatie	
		% ¹	%	%	% ²	
1 tot 10.000	43	1	2	1	2	-57
10.000 tot 25.000	129	5	4	7	5	-76
25.000 tot 50.000	240	30	13	29	12	-28
50.000 tot 75.000	152	23	15	14	9	+11
75.000 en meer	184	19	10	26	14	+135
Totaal bedrijven	748	78	10	77	10	-15

¹ Als percentage van Nederland. ² Mutatie in regio Noord t.o.v. 1997.

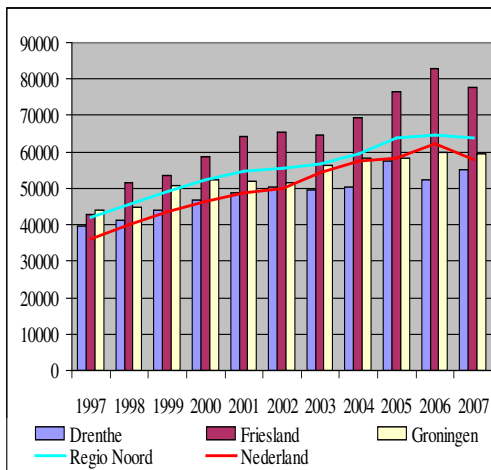
Bron: CBS Landbouwtelling; LEI-bewerking.

Friesland heeft in regio Noord per bedrijf het hoogste aantal vleeskuikens, gevolgd door Groningen (figuur 7.5). In Friesland en hierdoor ook voor regio Noord (64.000 vleeskuikens) als geheel is het aantal vleeskuikens per bedrijf hoger dan landelijk (58.000 vleeskuikens). De bedrijven in Groningen en Drenthe blijven achter bij het landelijk gemiddelde.



Figuur 7.4 Aantal bedrijven naar aantal vleeskuikens per bedrijf, 2007 (Index: 1997=100).

Bron: CBS Landbouwtelling; LEI-bewerking.

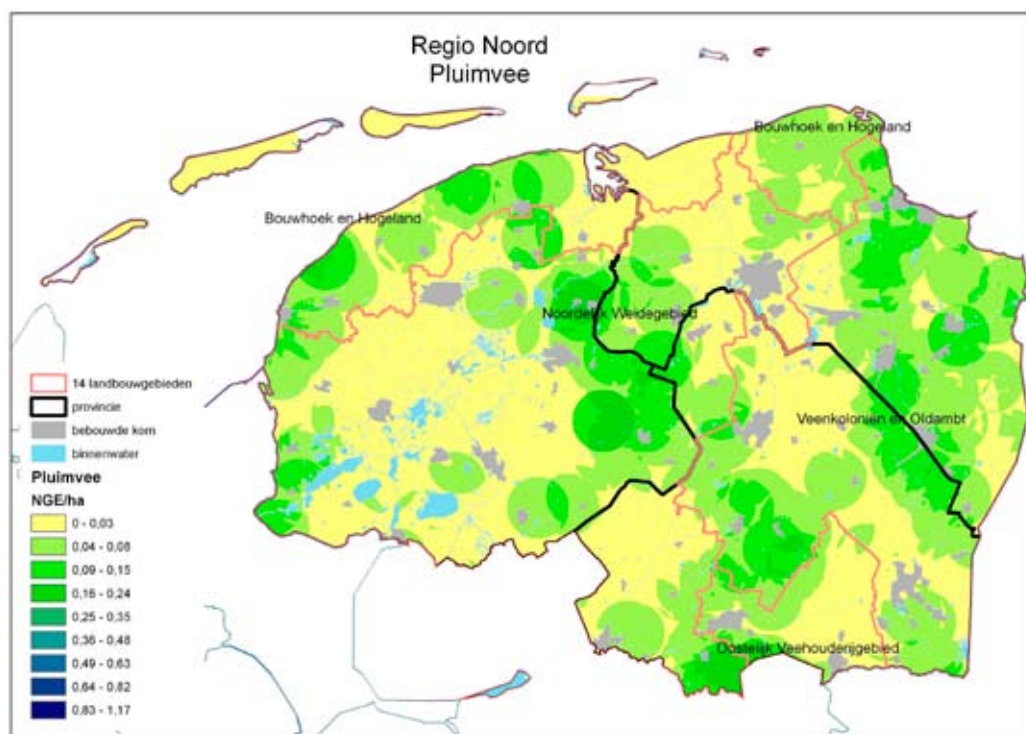


Figuur 7.5 Aantal vleeskuikens per bedrijf, 1997-2007

Bron: CBS Landbouwtelling; LEI-bewerking.

7.3 Regionale verdeling

De provincie Drenthe heeft in regio Noord de meeste bedrijven met pluimvee, gevolgd door Friesland en Groningen. Concentraties van pluimvee zijn vooral langs de provinciegrenzen te vinden (kaart 7.1).



Kaart 7.1 Nge van pluimvee per ha grondoppervlakte exclusief binnenwater en bebouwde kom, 2007.

8 Multifunctionele landbouw

8.1 Verbrede landbouw

De provincie Friesland heeft van de drie provincies in regio Noord, per verbredingsactiviteit, de meeste bedrijven met verbrede landbouw (tabel 8.1). Veel bedrijven in deze provincie doen aan natuurbeheer. Dit heeft waarschijnlijk te maken met het grote aantal melkveebedrijven in deze provincie (zie tabel 1.3). In Drenthe hebben bedrijven, naast natuurbeheer, met name agrotourisme en de verkoop van land- en tuinbouwproducten als verbredingsactiviteit. Voor Groningen is huisverkoop de belangrijkste activiteit.

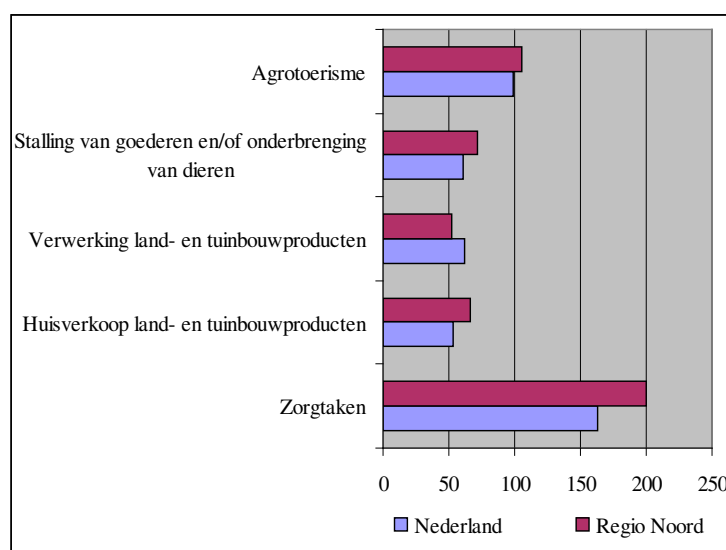
Tabel 8.1 Aantal bedrijven naar soort verbredingsactiviteit in Nederland en regio Noord, 2007

	Nederland	Drenthe	Friesland	Groningen	Mutatie			
		% ¹	%	%	% ²			
Agrotourisme	2.432	117	5	185	8	72	3	+5
Stalling van goederen en/of onderbrenging van dieren	2.321	83	4	167	7	68	3	-28
Verwerking land- en tuinbouwproducten	686	21	3	33	5	20	3	-48
Huisverkoop land- en tuinbouwproducten	2.851	117	4	125	4	105	4	-34
Zorgtaken	605	43	7	44	7	19	3	+100
Natuurbeheer	6.665	280	4	1.385	21	487	7	-

¹ Als percentage van Nederland. ² Mutatie in regio Noord t.o.v. 2003.

Bron: CBS Landbouwtelling; LEI-bewerking.

In de periode 2003 tot en met 2007 is alleen het aantal bedrijven met agrotourisme en zorgtaken toegenomen (figuur 8.1). Vooral het aantal bedrijven met een zorgtaak is sterk toegenomen. Dit is mogelijk een gevolg van een betere regionale organisatie van de zorgboerderijen en meer aandacht voor de aanwezigheid en kwaliteit van zorgboerderijen. Voor natuurbeheer is in 2007 door een gewijzigde vraagstelling in de CBS Landbouwtelling ten opzichte van 2003 geen vergelijking mogelijk.



Figuur 8.1 Aantal bedrijven naar soort verbredingsactiviteit, 2007 (Index: 2003=100).

Bron: CBS Landbouwtelling; LEI-bewerking.

8.2 Biologische landbouw

Van het totaal aantal biologische bedrijven in Nederland bevindt zich 21% in regio Noord (tabel 8.2). De oppervlakte cultuurgrond met biologische landbouw is in regio Noord 28% van de oppervlakte biologische landbouw in Nederland. Maar liefst 63% van de biologisch bedrijven in de regio zijn graasdierbedrijven.

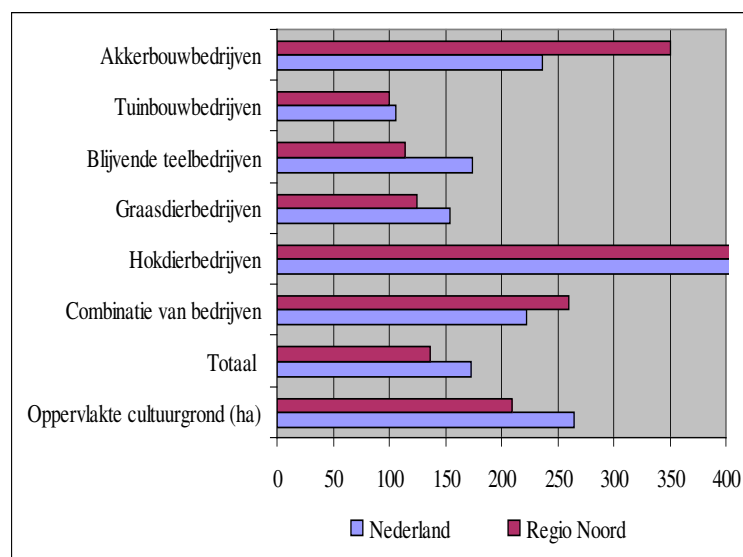
Tabel 8.2 Aantal biologische bedrijven per NEG-type in Nederland en regio Noord, 2007

	Nederland	Drenthe	Friesland	Groningen	Mutatie
		% ¹	%	%	% ²
Akkerbouwbedrijven	154	7	5	8	+250
Tuinbouwbedrijven	129	4	3	3	+0
Blijvende teelbedrijven	75	5	7	3	+14
Graasdierbedrijven	562	32	6	90	+25
Hokdierbedrijven	91	4	4	1	>500
Combinatie van bedrijven	222	16	7	12	+160
Totaal	1.233	68	6	117	+36
Oppervlakte cultuurgrond (ha)	50.864	3.855	8	5.554	+109

¹ Als percentage van Nederland. ² Mutatie in regio Noord t.o.v. 1999.

Bron: CBS Landbouwtelling; LEI-bewerking.

In de periode 1999 tot en met 2007 is de oppervlakte cultuurgrond met biologische landbouw in regio Noord toegenomen (figuur 8.2). Dit heeft waarschijnlijk te maken met de omschakeling van een groot aantal akkerbouwbedrijven in deze periode. De groei van het aantal bedrijven met biologische landbouw is in regio Noord minder groot dan in de rest van Nederland. Met name de ontwikkeling in de graasdierhouderij en blijvende teelt blijft achter bij de landelijke trend.



Figuur 8.2 Aantal biologische bedrijven per NEG-type, 2007 (Index: 1999=100).

Bron: CBS Landbouwtelling; LEI-bewerking.

8.3 Duurzame energie

Van het totaal aantal bedrijven met duurzame energieproductie in Nederland bevindt zich 30% in regio Noord (tabel 8.3). Vooral in de provincie Friesland bevinden zich veel bedrijven met energieproductie. Veel bedrijven hebben in deze provincie een warmtepomp voor de terugwinning van warmte, bijvoorbeeld op melkveebedrijven die de warmte van de melk terugwinnen. Daarnaast hebben veel bedrijven in Friesland zonnepanelen en windenergie voor de opwekking van elektriciteit. In de overige provincies bevinden zich vooral bedrijven met een warmtepomp.

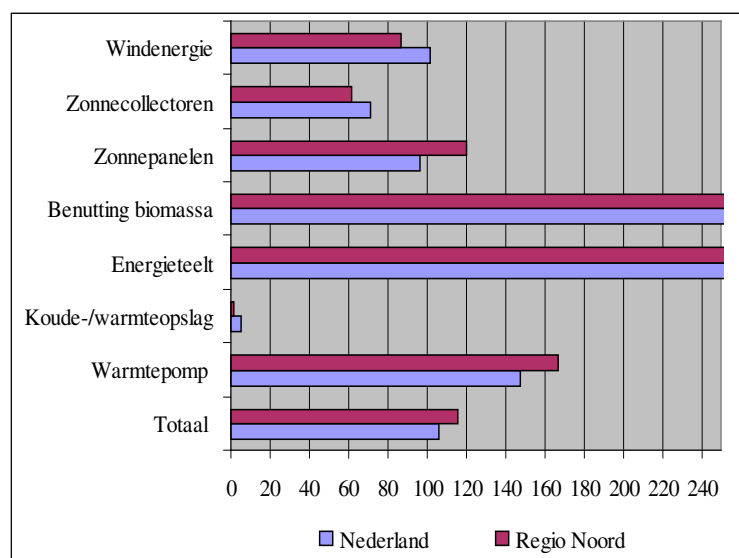
Tabel 8.3 Aantal bedrijven met duurzame energieproductie in Nederland en regio Noord, 2007

	Nederland	Drenthe	Friesland	Groningen	Mutatie
		% ¹	%	%	% ²
Windenergie	463	4	102	25	-13
Zonnecollectoren	194	6	52	6	-38
Zonnepanelen	321	11	144	26	+20
Benutting biomassa	172	17	25	11	+430
Energieteelt	136	8	16	22	>500
Koude-/warmteopslag	26	-	1	-	-99
Warmtepomp	1.314	59	212	68	+67
Totaal	2.385	94	466	135	+16

¹ Als percentage van Nederland. ² Mutatie in regio Noord t.o.v. 2003.

Bron: CBS Landbouwtelling; LEI-bewerking.

Het aantal bedrijven met biomassaproductie en energieteelt is in regio Noord sterk toegenomen (figuur 8.3). Dit zijn voornamelijk bedrijven die een mestvergister hebben geplaatst en co-vergisting toepassen. Dit betekent dat naast de vergisting van mest ook bijvoorbeeld (energie)mais wordt vergist. Ook de bedrijven met een warmtepomp laten een grote toename zien. In regio Noord is de toename groter dan landelijk.



Figuur 8.3 Aantal bedrijven met duurzame energieproductie, 2007 (Index: 2003=100).

Bron: CBS Landbouwtelling; LEI-bewerking.

Literatuurlijst

Grondprijsmonitor 2007. Dienst Landelijk Gebied, 2008.

Hoogeveen, M.W. en K.J. van Calker, *Verkenning paardenhouderij in Twente en de Achterhoek*. Rapport 4.07.04. LEI, Den Haag, 2007.

Productschap Zuivel, *Statistisch Jaaroverzicht melkveehouderij*. Zoetermeer: Productschap Zuivel, 2005-2007.

Productschap Zuivel, *Melkquota statistiek*. 4 november 2008. <http://www.produivel.nl>.

Vrolijk, H.C.J., H.B. van der Veen en J.P.M. van Dijk, *Sample of Dutch FADN 2005; Design principles and quality of the sample of agricultural and horticultural holdings*. Rapport 1.08.01. LEI, Den Haag, 2008.

Bijlage 1 Landbouwgebieden



Indeling gebieden

	DRZ gebied	Landbouwgebied
Groningen	Oostelijk Hogeland en De Marne Gronings weidegebied Oost-Groningen	Bouwhoek en Hogeland Noordelijk weidegebied Veenkoloniën en Oldambt
Friesland	Noordelijk Friesland Fries weidegebied en eilanden	Bouwhoek en Hogeland Noordelijk weidegebied
Drenthe	Noordwest-Drenthe Zuidelijk zandgebied Midden-Drenthe en Veenkoloniën	Noordelijk weidegebied Oostelijk veehouderijgebied Veenkoloniën en Oldambt

Bijlage 2 Het Bedrijven-Informatienet van het LEI

Bedrijfstypering en waarnemingsveld

Het waarnemingsveld van het Informatienet, de steekproefpopulatie, is de laatste jaren aangepast aan de structuurontwikkelingen in de landbouw. De ondergrens ligt sinds 2001 op 16 ege (Europese grootte-eenheden; dit is gelijk aan circa 14 nge). De bovengrens lag voor alle bedrijfstypen tot en met 2005 op 1.200 ege (ongeveer 1.050 nge, Vrolijk et al., 2008). In 2006 is die bovengrens voor glasgroentenbedrijven verhoogd naar 2.000 ege. In 2007 is dat gaan gelden voor alle bedrijfstypen.

In het rapport zijn gegevens gebruikt uit de CBS-Landbouwelling. In die telling is een ondergrens van 3 nge gehanteerd en er is geen bovengrens. De CBS-Landbouwelling omvat dan ook meer bedrijven dan er worden gerepresenteerd door het Informatienet. Vooral in de akkerbouw komen relatief veel bedrijven voor tussen de genoemde ondergrenzen van 3 en circa 14 nge.

De bedrijven zijn ingedeeld in groepen naar bedrijfstype op basis van de NEG-typering en daarvan afgeleide subgroepen. De NEG-typering is afgeleid van de typering die in de EU in gebruik is en is gebaseerd op het aandeel van de Nederlandse grootte-eenheden (nge) per sector. In de meeste gevallen is een grens van 2/3 in gebruik: komt bijvoorbeeld meer dan 2/3 van de nge uit de sector akkerbouw, dan is sprake van een akkerbouwbedrijf.

De nge per hectare gewas en per dier, die voor de bedrijfstypering en voor de bepaling van de bedrijfsomvang worden gehanteerd, worden door het LEI vastgesteld en zijn terug te vinden op www.lei.wur.nl.

De samenstelling van het Informatienet wordt behalve door het streven naar representativiteit van de Nederlandse land- en tuinbouw, ook bepaald door de doelstelling zo betrouwbaar mogelijke gemiddelde uitkomsten te verkrijgen van groepen bedrijven, die zijn gevormd op basis van bedrijfsomvang en -type. Daarom wordt gewerkt met een gestratificeerde steekproef.

Bedrijfsomvang (nge)

De Nederlandse grootte-eenheid (nge) is een maatstaf voor de economische omvang van agrarische bedrijven. De nge is gebaseerd op de bruto-standaardsaldi (bss) per diersoort en per hectare gewas. Het bss wordt berekend door de opbrengsten te verminderen met bepaalde kosten. De bss en nge worden regelmatig herzien. In de jaren 2007 en 2008 gelden de normen van prijsniveau 2004. Een nge komt daarin overeen met 1.420 euro aan bss. Meer informatie over de nge is opgenomen op de LEI-internetsite.

Onbetaalde arbeidsjaareenheden (aje)

Een belangrijk deel van de arbeid op agrarische bedrijven wordt geleverd door de ondernemers en gezinsleden. Veelal ontvangen zijn geen salaris. De hoeveelheid arbeid van de onbetaalde krachten wordt uitgedrukt in arbeidsjaareenheden. Een arbeidskracht die 2.000 uur of meer werkt, wordt gezien als 1 aje. De arbeidskrachten die minder dan 2.000 uur werken, krijgen naar rato minder aje. De onbetaalde aje wordt gebruikt als deelfactor voor het inkomen uit bedrijf.

Bijlage 3 Toelichting op de kaarten

Aantal agrarische bedrijven per vierkante kilometer

In de kaarten voor de Nationale Landschappen wordt het aantal bedrijven in de regio per vierkante kilometer grondoppervlakte uitgedrukt. Dit betreft de totale grondoppervlakte (landbouwgrond, bebouwde kom, wegen, recreatie, bos, natuurlijke terreinen en binnenwater). De kaarten worden gemaakt met Geografische Informatiesystemen (GIS).

Nge per hectare grondoppervlakte exclusief binnenwater en bebouwde kom

De kaarten van de regionale verdeling van de verschillende sectoren worden weergegeven in nge/ha grondoppervlakte exclusief binnenwater en bebouwde kom. Doordat het binnenwater en de bebouwde kom buiten beschouwing worden gelaten, hebben ze geen effect op de concentratie rond bijvoorbeeld grote binnenwateren en grote steden.

De concentratie wordt berekend door per grid (100x100 meter) de nge van de betreffende sector te berekenen die binnen een straal van 5 km van die grid valt. Deze nge wordt uitgedrukt in de grondoppervlakte (ha) van die cirkel.

Colofon

Uitgave

De publicatie 'Regionale landbouwcijfers in beeld' is tot stand gekomen in samenwerking met LEI Wageningen UR. Vanuit het LEI hebben de volgende personen bijgedragen: P.W. Blokland (projectleider), C.J.A.M. de Bont, J.J. van Dijk, Y. Dijkhoorn, W.H. van Everdingen, R.W. van der Meer, A.E. Roest en G.S. Venema.

Opdrachtgever vanuit LNV was J.A.W.A. Reus (DRZ Vestiging Zuid). Overige betrokkenen vanuit LNV/DRZ waren: I.J. Basting, G. Kolkman, P.N.J. de Moel, S.J. Sikkes en R. Tienkamp.

Fotografie

Beeldbank ministerie van LNV

Projectbegeleiding

Dienst Bedrijfsvoering i.o.
Bedrijfsuitgeverij, ministerie van LNV

Opmaak en drukwerk

Den Haag Media Groep

Oplage

250 exemplaren