



rijksuniversiteit  
 groningen

faculteit ruimtelijke  
 wetenschappen

## **Sociaal-economische schets Noord-Nederland**

**Feiten over arbeidsmarkt, innovatie en mobiliteit**

Lourens Broersma

Rijksuniversiteit Groningen  
 Faculteit der Ruimtelijke Wetenschappen  
 Postbus 800  
 9700 AV Groningen

Groningen, 16 december 2008

## **Inhoudsopgave**

<b>1. Inleiding en achtergrond</b>	<b>2</b>
<b>2. Arbeidsmarktontwikkelingen</b>	<b>2</b>
2.1. Werkgelegenheid	2
2.2. Vacatures	8
2.3. Werkloosheid	9
2.4. Arbeidsproductiviteit	16
2.5. Voortijdig schoolverlaters	19
2.6. Uitkeringen	20
2.7. Inkomen	27
2.8. Arbeidsparticipatie	29
<b>3. Innovatie en kennisintensiteit</b>	<b>31</b>
<b>4. Ruimtelijke ontwikkeling en mobiliteit</b>	<b>35</b>
4.1. Economische groei in de kerngebieden	35
4.2. Werkgelegenheidsontwikkeling in de kerngebieden naar sector	37
4.3. Bevolkingsontwikkeling in kerngebieden en landelijk gebied	45
4.4. Pendelstromen per gemeente	48
4.5. Woningbouw per gemeente	49

## 1. Inleiding en achtergrond

Momenteel bereidt de SER-Noord-Nederland een strategisch beleidplan voor. Het doel van dit onderzoek is het achterhalen van gegevens voor het Noorden op diverse ruimtelijke schaalniveaus over aspecten die voor de strategische visie relevant zijn en waarover in het Noorden nogal eens verschillend wordt gedacht.

De SER-NN heeft de Faculteit Ruimtelijke Wetenschappen gevraagd feiten en cijfers aan te dragen die deze aspecten in beeld brengt en duidt. Het gaat hier met name om gegevens die verschillende facetten van de arbeidsmarkt in Noord-Nederland in beeld brengt alsmede innovativiteit van het noordelijk bedrijfsleven en mobiliteit van arbeid.

Deze notitie geeft de gevraagde informatie weer voor het tijdsvak 1998-2007. In hoofdstuk 2 ligt de nadruk op verschillende arbeidsmarktaspecten in Noord-Nederland. Om deze aspecten in het juiste perspectief te zien wordt het Noorden, c.q. de drie noordelijke provincies steeds vergeleken met de nationale ontwikkeling. In hoofdstuk 3 komt de innovatie en kennisintensiteit van het Noorden ten opzichte van Nederland als geheel aan bod. Hiervoor is onder andere gebruik gemaakt van gegevens en studies van het Planbureau voor de Leefomgeving. Hoofdstuk 4 gaat op een dieper op het ruimtelijk schaalniveau van economische kerngebieden en gemeenten in voor wat betreft economische groei, werkgelegenheid, bevolking, woningbouw en mobiliteit in de vorm van pendel.

## 2. Arbeidsmarktontwikkelingen

In dit hoofdstuk passeren een aantal arbeidsmarktindicatoren de revue voor het Noorden, de drie noordelijke provincies en Nederland.

### 2.1. Werkgelegenheid

#### *Werkgelegenheidsgroei*

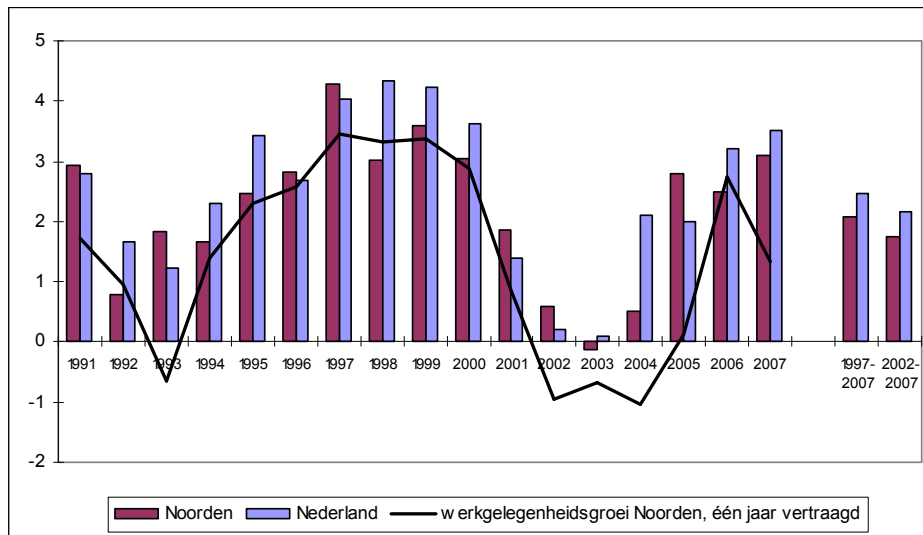
Een van de belangrijkste arbeidsmarktindicatoren is de ontwikkeling van de werkgelegenheid. Werkgelegenheid(sontwikkeling) is een belangrijke bepalende factor voor de welvaart(sontwikkeling) in een gebied. Figuur 1 laat het verband zien tussen economische groei en werkgelegenheidsgroei. Bij economische groei gaat het om volumemutaties van het Bruto Binnenlands Product (BBP) in geval van Nederland en Bruto Regionaal Product voor regio's in Nederland. Dit is de toegevoegde waarde (productie minus inkoop) van alle bedrijven en instellingen in een regio. Deze figuur laat zien dat de werkgelegenheidsgroei ongeveer één jaar achterloopt op de economische groei. Deze figuur laat ook zien dat die economische groei landelijk gezien iets hoger is geweest in de afgelopen vijftien jaar dan die van het Noorden.

Figuur 2 toont de lange termijn ontwikkeling van het aantal banen in Noord-Nederland ten opzichte van Nederland als geheel. Het nationale aantal banen is steeds op 100 gezet, de figuur toont de noordelijke ontwikkeling vanaf 1975 tot 2005.<sup>1</sup> Duidelijk is te zien dat de ontwikkeling in het aantal banen in het Noorden achterloopt bij de landelijke ontwikkeling. Vanaf eind jaren 90 echter lijkt er een kentering te zijn opgetreden en stijgt het aantal banen in Noord-Nederland iets sterker dan landelijk. Dit ondanks het feit dat de economische groei in het Noorden niet sterker was dan landelijk in die periode.

---

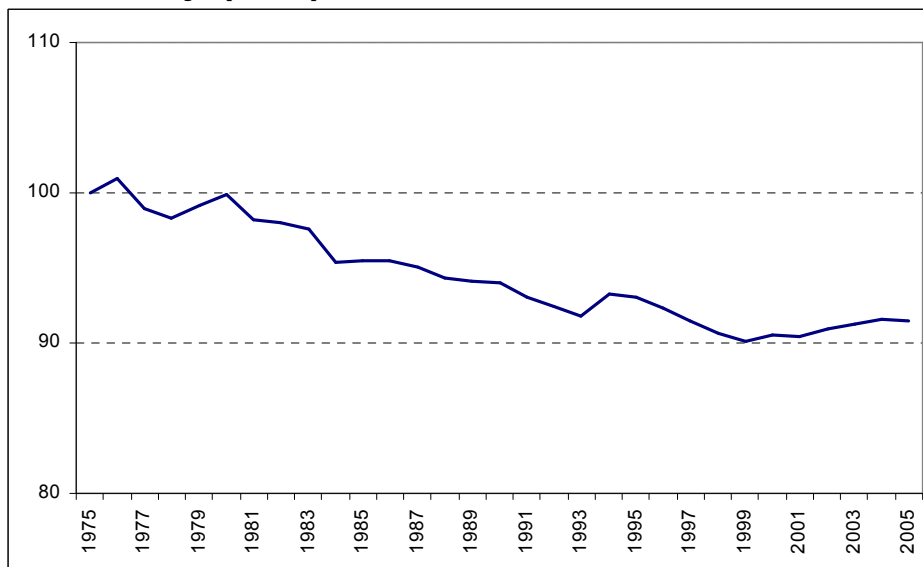
<sup>1</sup> Vanaf 2006 hanteert het CBS een nieuwe definitie voor het aantal banen van werknemers wat een breuk veroorzaakt.

**Figuur 1. Economische groei en werkgelegenheidsgroei, Noorden Nederland**



Bron: CBS en provinciale werkgelegenheidsregisters

**Figuur 2. Noordelijke banengroei van werknemers ten opzichte van landelijk (=100)**



OPM. Dit betreft banen van werknemers vanaf 1 uur per week  
Bron: CBS

Wanneer wordt ingezoomd op de periode van de laatste tien jaar (1998-2007) wordt deze opleving van de noordelijke werkgelegenheidsgroei vanaf 2000 bevestigd door de banengroei in die periode (tabel 1). In de periode 2000-03 groei het aantal banen in Noord-Nederland iets sterker dan nationaal. De gevolgen van de recessie van 2002/3 voor de werkgelegenheid blijken in het Noorden groter dan nationaal; het aantal banen kromp hier sterker. Over het algemeen is de groei in de provincie Groningen achtergebleven bij die in Friesland en Drenthe tussen 1998-2007. In 2007 is de banengroei in het Noorden weer sterker geweest dan nationaal.

**Tabel 1. Banen en banengroei Noorden en Nederland 1998-2007**

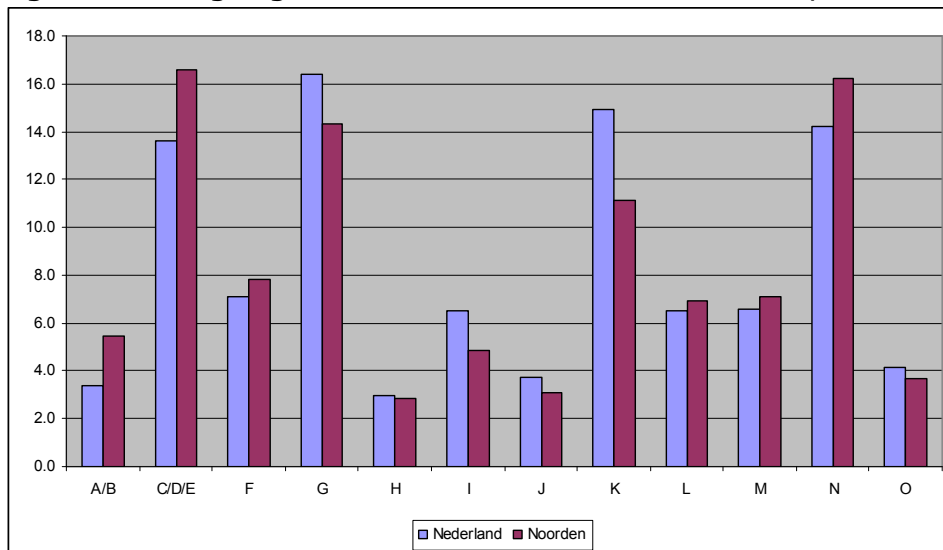
	Banen (x1000) 2007	Gemiddelde jaarlijkse groei (%)			
		1998-07	2000-3	2004-6	2007
Groningen	209.7	0.4	1.6	-1.3	1.7
Friesland	225.3	1.5	3.0	0.0	3.2
Drenthe	174.6	1.5	0.7	-0.1	3.5
Noorden	609.6	1.1	1.8	-0.5	2.8
Nederland	6650.8	1.3	1.7	-0.1	2.1

OPM. Dit betreft banen van werknemers en zelfstandigen vanaf 12 uur per week

Bron: LISA en provinciale werkgelegenheidsregisters

### *Werkgelegenheidsstructuur*

De werkgelegenheidsstructuur in een gebied is het percentage banen in een bepaalde bedrijfstak. Het zegt dus iets over de over- of ondervertegenwoordiging van bepaalde activiteiten. Figuur 3 vergelijkt de nationale en noordelijke werkgelegenheidsstructuur van 2007. Sectoren met relatief veel werkgelegenheid in het Noorden zijn landbouw, nijverheid (d.i. delfstoffenwinning, industrie, nutsbedrijven en bouw) en niet-commerciële diensten (d.i. openbaar bestuur, onderwijs en zorg). Commerciële dienstverlening (d.i. handel, horeca, transport, financiële en zakelijke diensten) zijn relatief ondervertegenwoordigd. In die commerciële diensten heeft de afgelopen jaren wel de sterkste werkgelegenheidsgroei plaats gevonden.

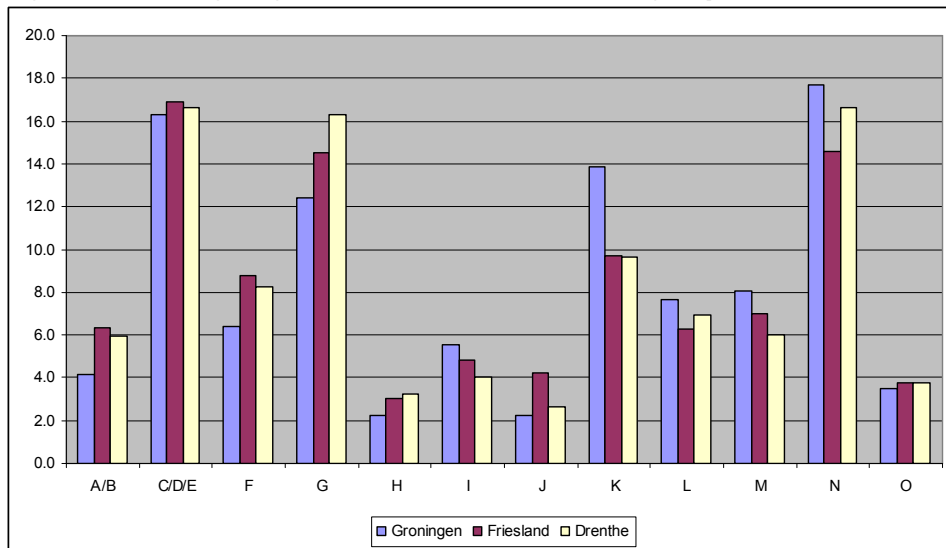
**Figuur 3. Werkgelegenheidsstructuur Nederland Noorden, 2007**

A/B: landbouw en visserij; C/D/E: delfstoffenwinning, industrie en nutsbedrijven; F: bouw; G: handel; H: horeca; I: transport en communicatie; J: financiële instellingen; K: zakelijke dienstverlening; L: openbaar bestuur; M: onderwijs; N: gezondheids- en welzijnszorg; O: overige diensten

Bron: LISA en provinciale werkgelegenheidsregisters

De werkgelegenheidsstructuur van de drie noordelijke provincies voor 2007 wordt in figuur 4 vergeleken. Het hoge landbouwaandeel komt vooral door Friesland en Drenthe evenals dat van de bouw. In de commerciële diensten heeft Drenthe een hoog aandeel van de handel. Dit hangt onder andere samen met (groot)handel in distributie rond Hoogeveen en Meppel en met (detail)handel verbonden aan toerisme en recreatie. Friesland scoort sterk in de financiële sector, wat samenhangt met de concentratie van die activiteiten in Leeuwarden. Het grote belang van de zakelijke dienstverlening in de provincie Groningen hangt samen met de sterke positie van de stad Groningen op dat gebied. Tot slot valt nog op het hoge werkgelegenheidsaandeel van de zorg in Groningen en Drenthe op. Dit komt vooral door een concentratie van ziekenhuizen en andere zorginstellingen in de stad Groningen, Assen en Noord-Drenthe.

**Figuur 4. Werkgelegenheidsstructuur noordelijke provincies, 2007**



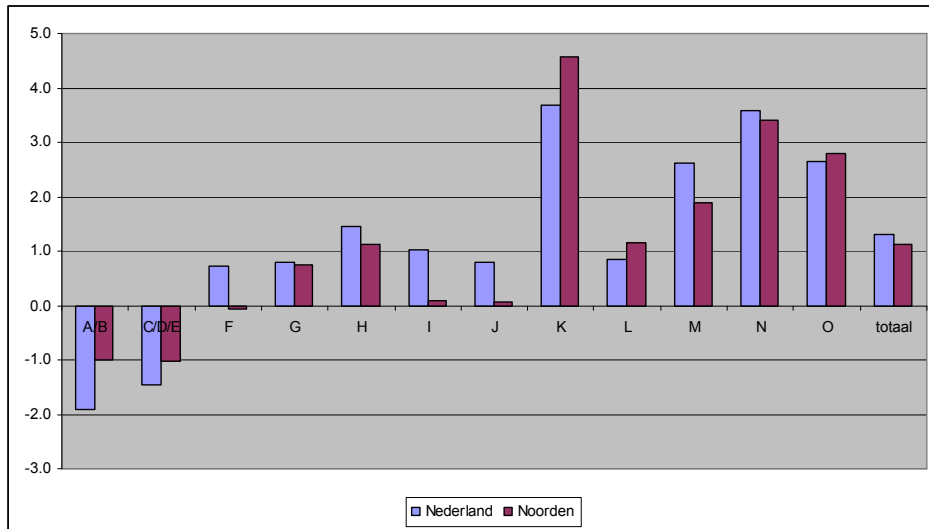
A/B: landbouw en visserij; C/D/E: delfstoffenwinning, industrie en nutsbedrijven; F: bouw; G: handel; H: horeca; I: transport en communicatie; J: financiële instellingen; K: zakelijke dienstverlening; L: openbaar bestuur; M: onderwijs; N: gezondheids- en welzijnszorg; O: overige diensten

Bron: provinciale werkgelegenheidsregisters

#### *Werkgelegenheidsgroei naar bedrijfstak*

In de vorige paragraaf werd al opgemerkt dat de werkgelegenheidsstructuur in het Noorden ongunstig is voor de groei van werkgelegenheid vanwege het feit dat de bedrijfstakken die de laatste jaren sterk zijn gegroeid in het Noorden ondervertegenwoordigd zijn. Nu wordt de gemiddelde jaarlijkse groei tussen 1998 en 2007 naar bedrijfstak nader beschouwd. Figuur 5 geeft de gemiddelde jaarlijkse werkgelegenheidsgroei tussen 1998-2007 voor het Noorden en Nederland. Werkgelegenheid in landbouw en industrie is in die periode zowel landelijk als voor het Noorden gekrompen, maar in het Noorden minder. Ook is duidelijk dat de groei bij commerciële diensten in het Noorden is achtergebleven (handel, horeca, transport en financiële instellingen). Alleen de werkgelegenheid in de zakelijke dienstverlening is in het Noorden sterker gegroeid dan nationaal. Het aantal arbeidsplaatsen bij niet-commerciële diensten is in het Noorden, met uitzondering van openbaar bestuur, juist minder sterk gegroeid dan nationaal. De gemiddelde jaarlijkse groei over 1998-2007 is landelijk met 1.3% iets hoger dan voor het Noorden met 1.1%.

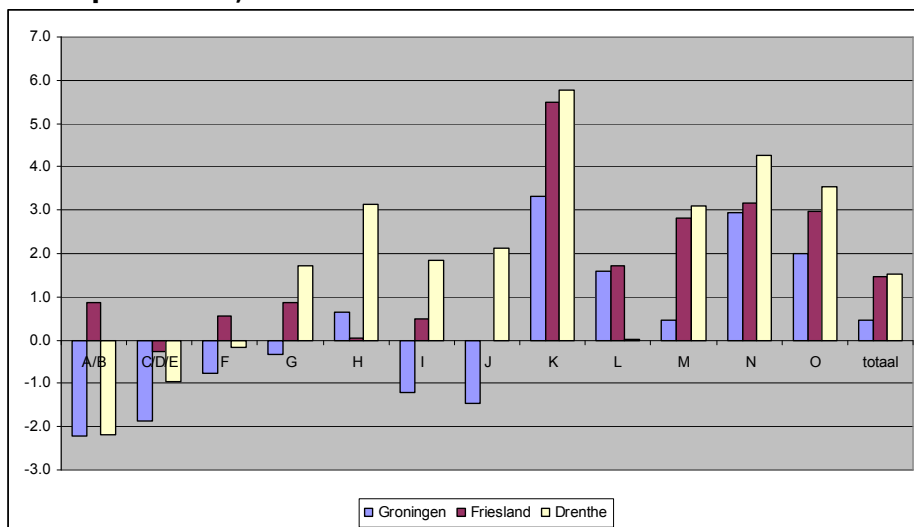
**Figuur 5. Gemiddelde jaarlijkse werkgelegenheidsgroei Nederland en Noorden 1998-2007**



A/B: landbouw en visserij; C/D/E: delfstoffenwinning, industrie en nutsbedrijven; F: bouw; G: handel; H: horeca; I: transport en communicatie; J: financiële instellingen; K: zakelijke dienstverlening; L: openbaar bestuur; M: onderwijs; N: gezondheids- en welzijnszorg; O: overige diensten  
Bron: LISA en provinciale werkgelegenheidsregisters

De gemiddelde jaarlijkse werkgelegenheidsgroei tussen 1998-2007 naar bedrijfstak per provincie staat in figuur 6. Hieruit blijken duidelijke verschillen. Met name de ontwikkeling voor Groningen blijft in deze periode op veel terreinen ver achter bij Friesland en Drenthe. Dit geldt met name voor de commerciële diensten, maar ook voor landbouw en nijverheid, waar de werkgelegenheid per saldo is gekrompen. Belangrijkste uitzondering is het aantal banen in de zakelijke dienstverlening waar nog wel groei is geweest, maar beduidend minder dan voor Friesland en Drenthe. Deze laatste twee provincies zijn hun achterstand op Groningen voor deze sector (zie figuur 4) dus aan het inlopen.

**Figuur 6. Gemiddelde jaarlijkse werkgelegenheidsgroei noordelijke provincies, 1998-2007**



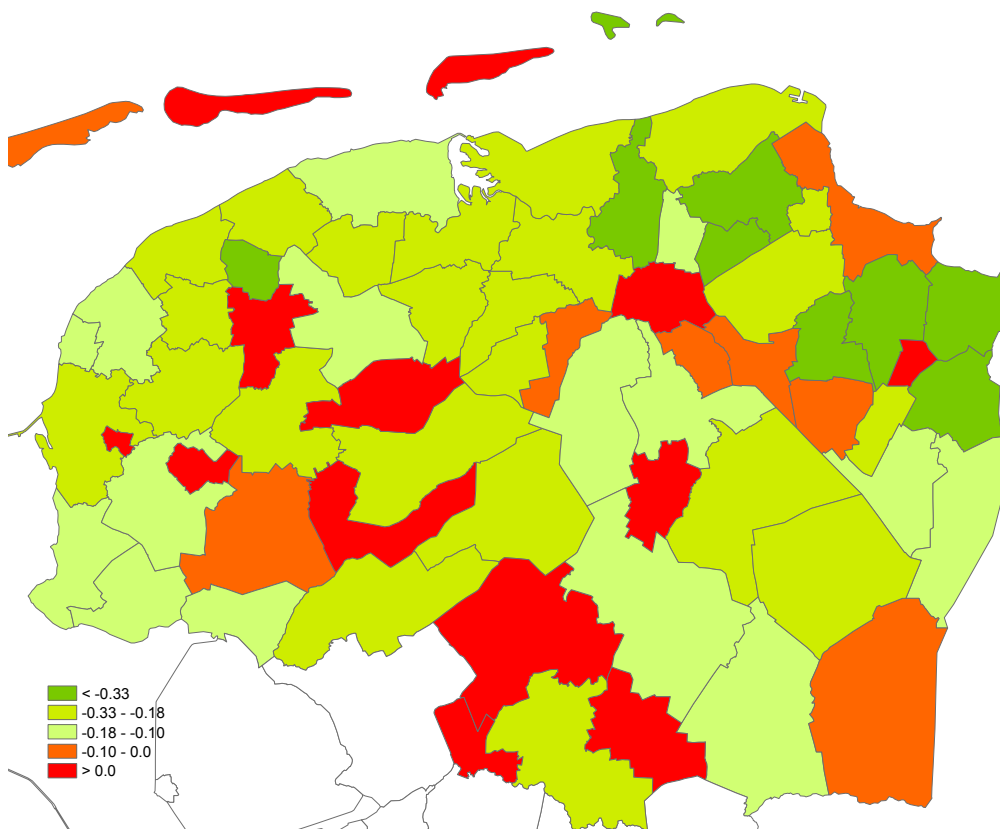
A/B: landbouw en visserij; C/D/E: delfstoffenwinning, industrie en nutsbedrijven; F: bouw; G: handel; H: horeca; I: transport en communicatie; J: financiële instellingen; K: zakelijke dienstverlening; L: openbaar bestuur; M: onderwijs; N: gezondheids- en welzijnszorg; O: overige diensten  
Bron: LISA en provinciale werkgelegenheidsregisters

### *Werkgelegenheidsfunctie*

De werkgelegenheidsfunctie van een gebied of regio is het aantal arbeidsplaatsen per hoofd van de bevolking tussen 15 en 64 jaar. Dit geeft informatie over het aantal banen dat voor de inwoners van dat gebied met een beroepsgeschikte leeftijd beschikbaar zou zijn. Hoe hoger de waarde van dit verhoudingsgetal des te belangrijker is de werkgelegenheidsfunctie van dat gebied. Dit is tevens een indicator voor centrumfunctie van dat gebied.

Toegepast op gemeenten in Noord-Nederland geeft figuur 7 de gemeentelijke centrumfunctie weer ten opzichte van het landelijke cijfer. Een waarde boven nul is betekent dus een grotere werkgelegenheidsfunctie dan nationaal wordt gevonden; een waarde kleiner dan nul betekent een lagere waarde dan het landelijke cijfer. Gemeenten met een bovengemiddelde werkgelegenheidsfunctie zijn in figuur 7 dieprood gekleurd. Lichtrood zijn die gemeenten waarvan de werkgelegenheidsfunctie op of net onder het landelijke cijfer ligt. De gemeenten met groentinten hebben alle een (veel) lagere werkgelegenheidsfunctie dan landelijk. Met op dat de gemeenten met een grotere of vrijwel gelijke werkgelegenheidsfunctie als nationaal min of meer samenvallen met de economische kerngebieden in Noord-Nederland.

**Figuur 7. Werkgelegenheidsfunctie naar gemeente in afwijking van de landelijke werkgelegenheidsfunctie, 2007**

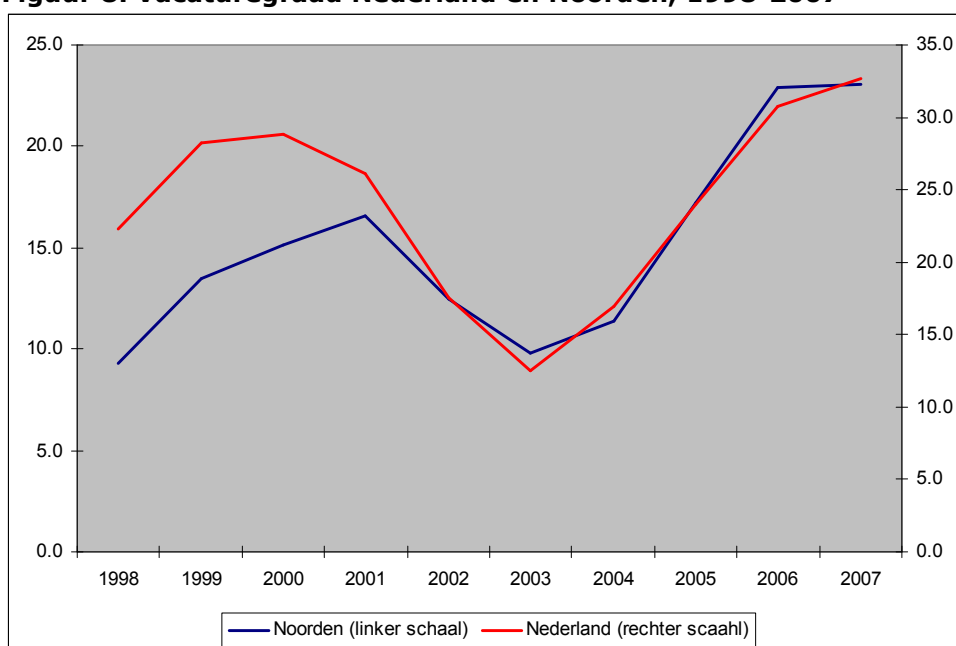


Bron: CBS en provinciale werkgelegenheidsregisters

## 2.2. Vacatures

Het aantal openstaande vacatures in een bepaald gebied op enig moment is een weergave van de vraag naar arbeid op dat moment. De vacaturegraad is het aantal openstaande vacatures per 1000 banen. Dit is een uitdrukking voor de arbeidsvraag in relatie tot de omvang van de economie in een gebied. Hiermee kunnen verschillende gebieden worden vergeleken. Figuur 8 geeft de vacaturegraad voor Nederland en het Noorden tussen 1998 en 2007. Hieruit blijken een aantal zaken. Ten eerste is de vacaturegraad voor het Noorden behoorlijk lager als landelijk. De vraag naar arbeid ligt in het Noorden dus fors lager dan nationaal het geval is. Ten tweede het relatieve verschil in de vraag naar arbeid is wel kleiner geworden in de loop van de tijd. Eind jaren 90 was de noordelijke arbeidsvraag ongeveer de helft van die in Nederland als geheel. Vanaf 2002 bedraagt de Noord-Nederlandse arbeidsvraag gemiddeld twee derde van het landelijke niveau.

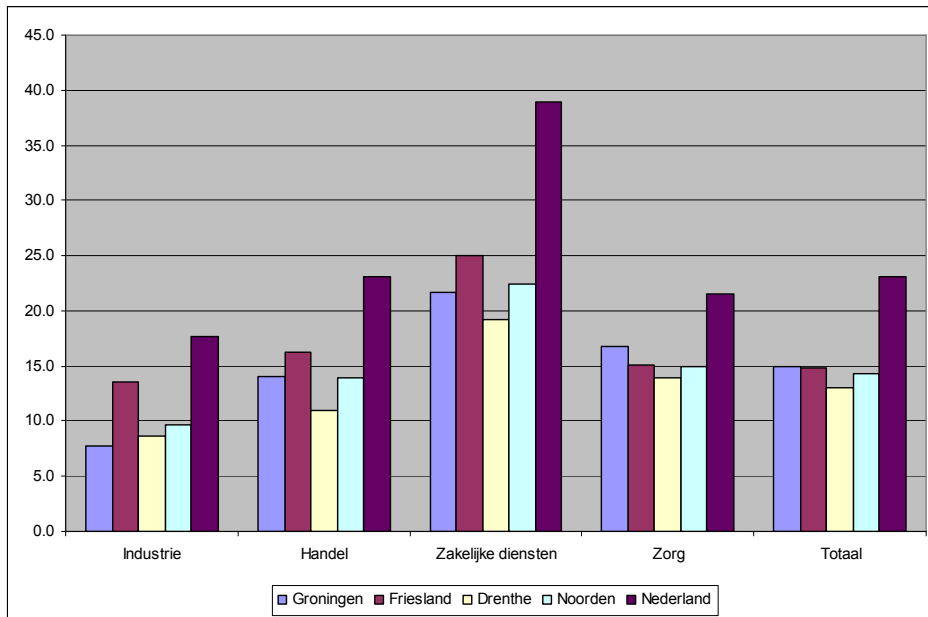
**Figuur 8. Vacaturegraad Nederland en Noorden, 1998-2007**



Bron: CBS (bewerking RuG)

Figuur 9 geeft aan of er bepaalde sectoren zijn aan te wijzen waardoor de vraag naar arbeid in het Noorden lager is dan landelijk. De gemiddelde vacaturegraad over 1998-2007 per provincie en voor het Noorden en Nederland voor een aantal belangrijke sectoren, laat zien dat die hogere vraag niet voor een bepaalde sector geldt, maar stelselmatig voor alle beschouwde bedrijfstakken het geval is. Alleen wat betreft de vacaturegraad voor de zorg komt het Noorden enigszins in de buurt van het landelijke cijfer.

**Figuur 9. Gemiddelde vacaturegraad over 1998-2006 per bedrijfstak, noordelijke provincies, Noorden en Nederland**



Bron: CBS (bewerking RuG)

### 2.3. Werkloosheid

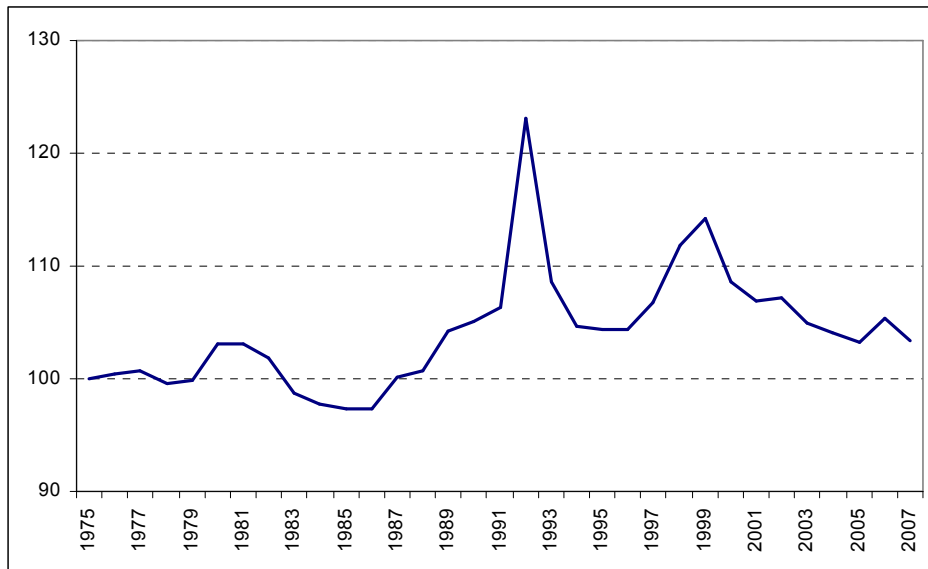
#### *Werkloosheidsontwikkeling*

Als werkgelegenheid en vacatures een maatstaf zijn voor de vraag naar arbeid, dan is de werkloosheid een maatstaf voor het aanbod van arbeid. Er bestaan verschillende definities van werkloosheid. De 'officiële' werkloosheid is de werkloze beroepsbevolking (WLB). Op basis van een enquête wordt vastgesteld of iemand werkloos is.<sup>2</sup> Een alternatief dat met meer detail regionaal beschikbaar is, is de werkloosheid volgens een telling van het aantal bij het CWI ingeschreven niet-werkende werkzoekenden (NWW).

Figuur 10 toont de lange termijn ontwikkeling van het aantal NWW-werklozen in Noord-Nederland ten opzichte van Nederland. Het nationale aantal werklozen is steeds op 100 gezet, de figuur toont de noordelijke ontwikkeling vanaf 1975 tot 2007. Hieruit blijkt dat de afwijking van het Noorden ten opzichte van landelijk wat betreft de recessie van begin jaren 80 maar klein is geweest. Pas in de tweede helft van de jaren 80 stijgt de noordelijke werkloosheid steeds sterker (c.q. daalt minder sterk) dan landelijk. Dit bleef zo tot eind jaren 90. Daarna steeg de werkloosheid in het Noorden minder snel (c.q. daalde sneller) dan landelijk. Dit beeld bevestigt de relatieve werkgelegenheidsstijging in diezelfde periode in figuur 2.

<sup>2</sup> Dit is de Enquête Beroepsbevolking (EBB) van het CBS. Iemand is werkloos wanneer hij/zij geen werk heeft voor tenminste 12 uur per week, dat wel wil, direct beschikbaar is en actief op zoek is. Omdat voor dunbevolkte gebieden deze EBB van jaar op jaar nogal sterk kan fluctueren zijn werkloosheidsveranderingen minder betrouwbaar. Door het nemen van driejaars voortschrijdende gemiddelden worden deze steekproeffluctuaties enigszins teniet gedaan.

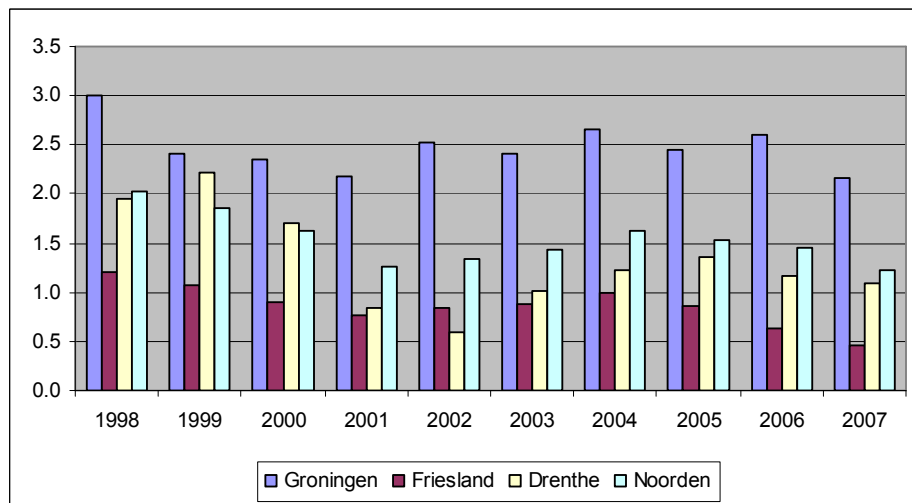
**Figuur 10. Noordelijke NWW-werkloosheidsverandering ten opzichte van landelijk (=100)**



Bron: CWI (bewerking RuG)

Tabel 2 toont de werkloosheid volgens beide definities in aantallen personen en als percentage van de beroepsbevolking. De regionale component, d.i. het regionale minus nationale werkloosheidspercentage, van de WLB-werkloosheid en de NWW-werkloosheid staan in figuren 11 en 12. Deze laten zien dat het 'gat' tussen het Noorden en Nederland in termen van werkloosheidspercentages steeds kleiner is geworden tussen 1998-2007, met name voor de NWW-werkloosheid. Dit bevestigt het beeld van figuur 10. De regionale component van het WLB-percentage laat zien dat de daling vooral het gevolg is van de sterke werkloosheidsdaling in Friesland en Drenthe. De daling van de regionale component in het NWW-percentage komt met name op het conto van Groningen.

**Figuur 11. Regionale component WLB-werkloosheid**



Bron: CBS (bewerking RuG obv driejaars voortschrijdende gemiddelden)

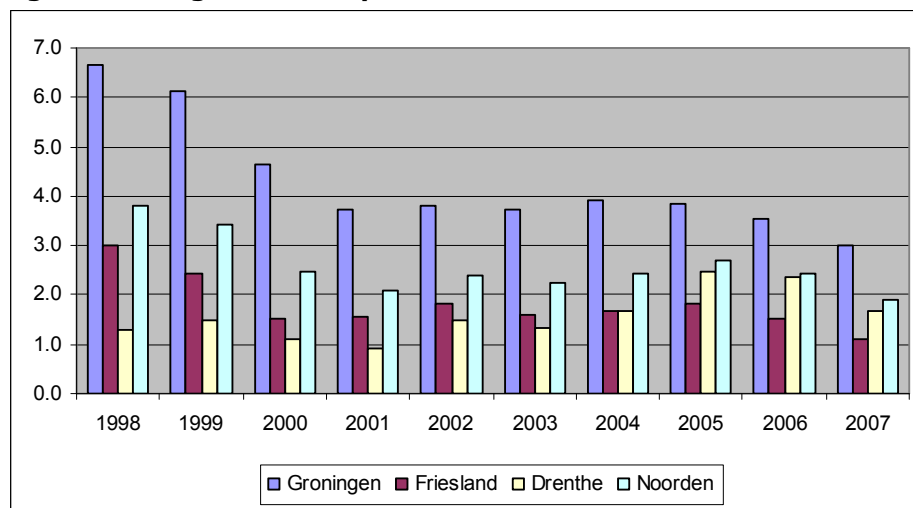
**Tabel 2. Werkloosheid noordelijke provincies, Noorden en Nederland**

		Groningen	Friesland	Drenthe	Noorden	Nederland
WLB (x 1000)	2007	19	16	13	49	379
WLB als % van de beroepsbevolking						
	1998	8.3	6.5	7.3	7.3	5.3
	1999	6.8	5.4	6.6	6.2	4.4
	2000	6.2	4.7	5.5	5.5	3.8
	2001	6.0	4.5	4.6	5.1	3.8
	2002	6.9	5.2	4.9	5.7	4.3
	2003	7.7	6.2	6.3	6.8	5.3
	2004	8.8	7.1	7.4	7.8	6.1
	2005	8.6	7.0	7.5	7.7	6.2
	2006	8.1	6.1	6.7	7.0	5.5
	2007	7.2	5.5	6.1	6.2	5.0
	1998	3.0	1.2	2.0	2.0	
NWW (x 1000)	2007	25	22	18	65	511
NWW als % van de beroepsbevolking						
	1998	16.4	12.8	11.0	13.5	9.7
	1999	14.3	10.6	9.6	11.6	8.1
	2000	11.7	8.6	8.2	9.5	7.0
	2001	10.2	8.0	7.3	8.5	6.4
	2002	11.2	9.3	8.9	9.8	7.4
	2003	12.1	9.9	9.7	10.6	8.3
	2004	13.3	11.1	11.1	11.8	9.4
	2005	13.1	11.1	11.7	11.9	9.2
	2006	11.8	9.8	10.6	10.7	8.3
	2007	9.8	7.9	8.4	8.7	6.8

OPM. WLB en beroepsbevolking o.b.v. driejaars voortschrijdende gemiddelden

Bron: CBS en CWI (bewerking RuG)

**Figuur 12. Regionale component NWW-werkloosheid**



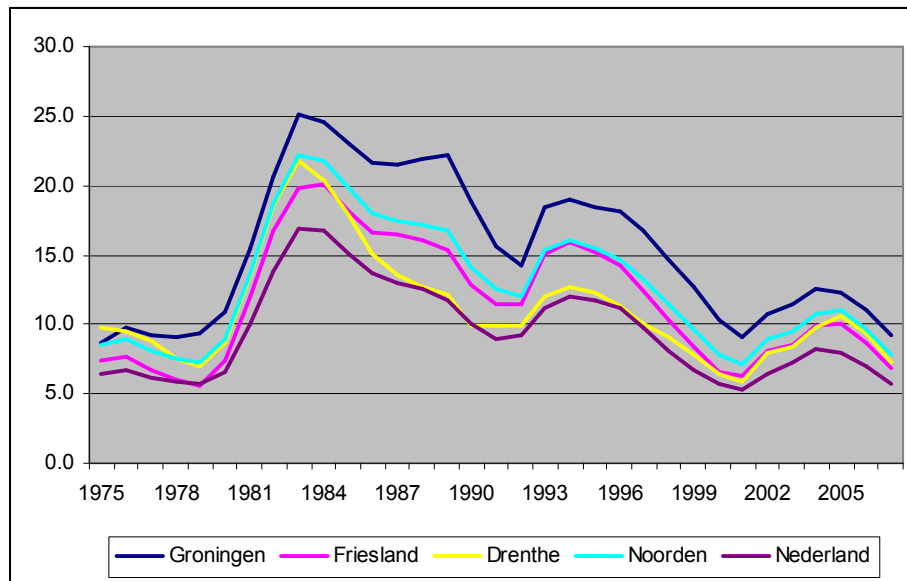
Bron: CBS en CWI (bewerking RuG)

Het niveau van de twee werkloosheidsdefinities verschilt (NWW is groter dan WLB), maar de trendontwikkeling is in grote lijnen gelijk. In het vervolg wordt daarom alleen nog gekeken naar de naar de NWW-werkloosheid omdat daarvan gedetailleerdere regionale gegevens beschikbaar zijn.

*Werkloosheidsontwikkeling naar geslacht*

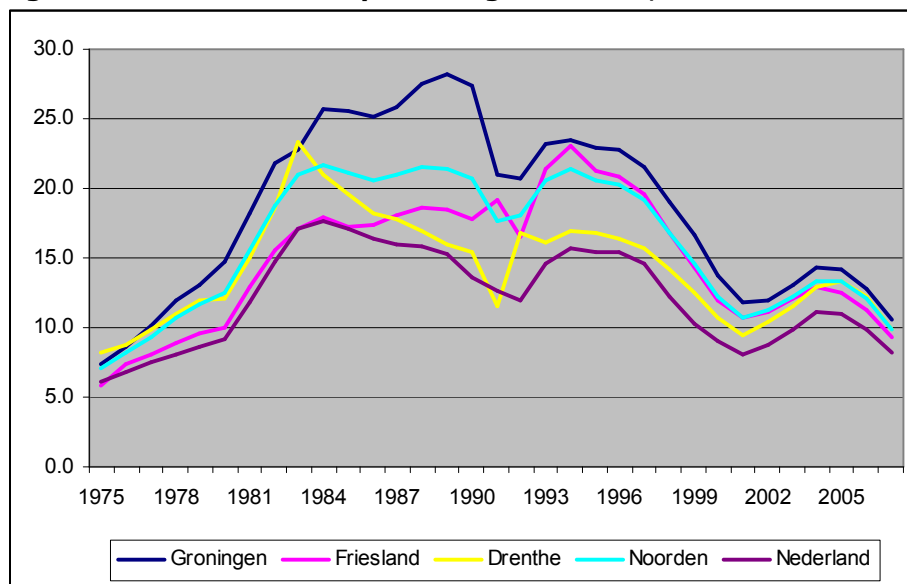
Figuren 13 en 14 tonen de ontwikkeling van het werkloosheidspercentage naar geslacht tussen 1975 en 2007 voor de provincies, het Noorden en Nederland. Hieruit blijkt ook direct dat de sterke groei van de werkloosheid in het Noorden, met name in Groningen, vanaf de tweede helft van de jaren 80 vooral komt door de sterk gestegen werkloosheid onder vrouwen (figuur 14).

**Figuur 13. Werkloosheidspercentage mannen, 1975-2007**



Bron: CBS en CWI (bewerking RuG)

**Figuur 14. Werkloosheidspercentage vrouwen, 1975-2007**



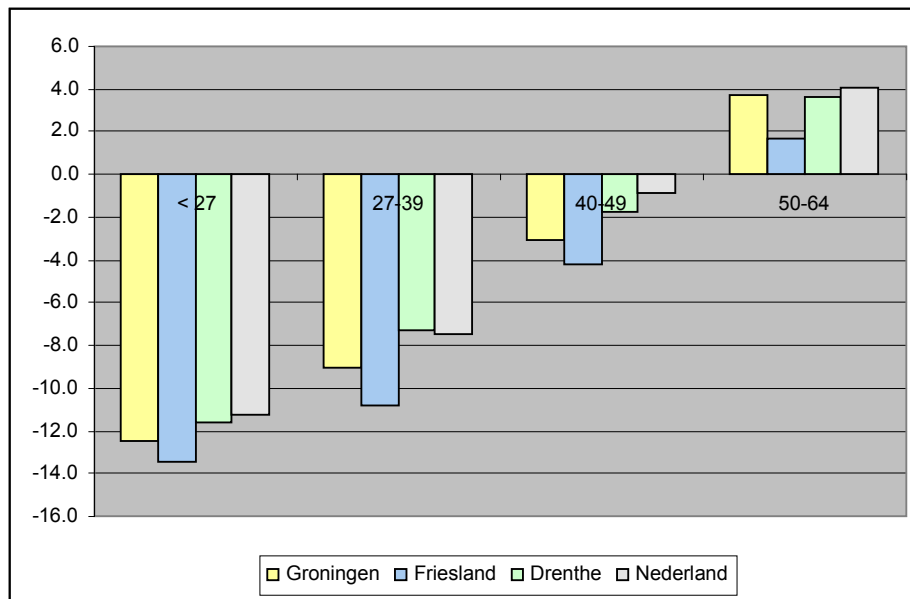
Bron: CBS en CWI (bewerking RuG)

Uit deze figuur blijkt echter tevens dat de daling van de noordelijke werkloosheid richting het landelijke peil vanaf eind jaren 90 eveneens vooral het gevolg is van het feit dat de noordelijke werkloosheidspercentages voor vrouwen steeds dichterbij het nationale niveau zijn komen te liggen. De sterke werkloosheidsstijging van eind jaren 80 houdt verband met de massale toestroom van vrouwen op de arbeidsmarkt, die landelijk veel meer kans hadden op werk dan in het Noorden. Dit heeft te maken met een ongunstige sectorstructuur met nadruk op landbouw en nijverheid waar traditioneel vooral mannen werkzaam waren. De daling van eind jaren 90 betekent dat vrouwen nu wel werk vinden in het Noorden. Dit houdt verband met het feit dat ook Noord-Nederland steeds meer een diensteneconomie is geworden en zich naar de landelijke sectorstructuur heeft bewogen. De sterke positie van de zorg in het Noorden (figuur 3), waar traditioneel juist veel vrouwen werkzaam zijn, heeft hierbij zeker een rol gespeeld. Ook het feit dat de vraag naar arbeid in het Noorden sowieso lager ligt dan landelijk (figuur 8/9) verklaart mede de relatief hoge werkloosheidsniveau.

#### Werkloosheid naar leeftijd

Werkloosheid naar leeftijd is niet voor de volledige 10 jaar tussen 1998 en 2007 beschikbaar. Daarom wordt een kortere periode gebruikt. Uit beschouwing van de ontwikkelingen in de afgelopen vijf jaar blijkt de werkloosheid steeds meer een probleem van werkloosheid onder ouderen te zijn geworden. Figuur 15 laat zien dat tussen mei 2002 en mei 2008 de werkloosheid vooral onder jongeren het sterkst is gedaald, waarbij die stijging steeds kleiner wordt met het stijgen van de leeftijd. Onder ouderen boven 50 jaar is de werkloosheid – ondanks de werkloosheidsdaling voor alle leeftijden tezamen in die periode – gestegen. Deze stijging is het minst sterk in Friesland; Groningen en Drenthe volgen Nederland.

**Figuur 15. Gemiddelde jaarlijkse procentuele werkloosheidsmutatie naar leeftijd, mei 2002-mei 2008**

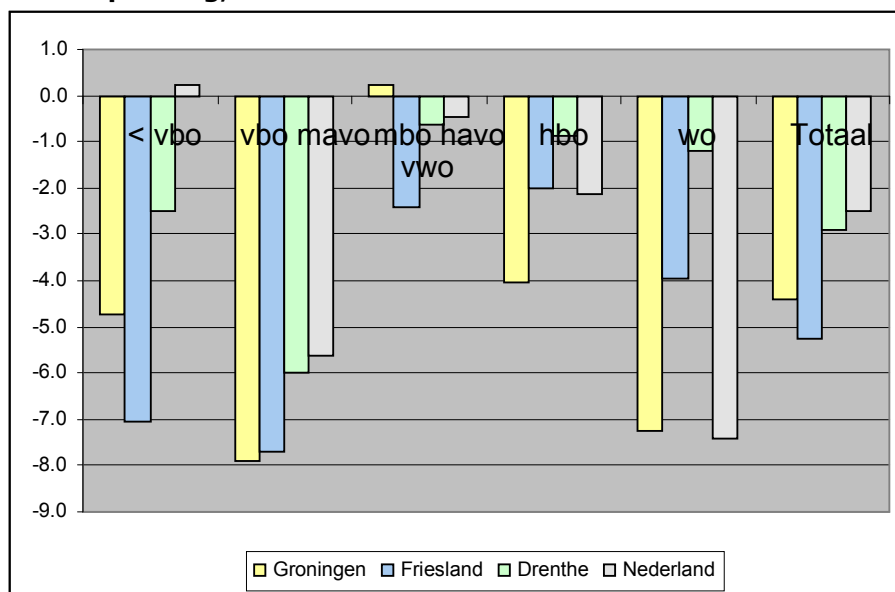


Bron: CWI

### Werkloosheid naar opleiding

Voor werkloosheid naar opleiding geldt dezelfde beperking met betrekking tot de periode waarover gegevens beschikbaar zijn. Figuur 16 laat zien hoe tussen mei 2002 en mei 2008 de werkloosheid naar opleiding zich heeft ontwikkeld. Hierin is te zien dat de werkloosheid het sterkst is gedaald voor personen met een vmbo opleiding. Ook onder personen met een basisopleiding is de werkloosheid sterk gedaald, met name in Groningen en Friesland. Deze laatste daling heeft echter ook te maken met het feit dat het aantal personen met alleen basisopleiding in de loop der tijd eveneens afneemt. Onder universitair opgeleiden is de daling eveneens sterk. Middelbaar en in mindere mate Hbo-opgeleiden blijven hierbij achter.

**Figuur 16. Gemiddelde jaarlijkse procentuele werkloosheidsmutatie naar opleiding, mei 2002-mei 2008**

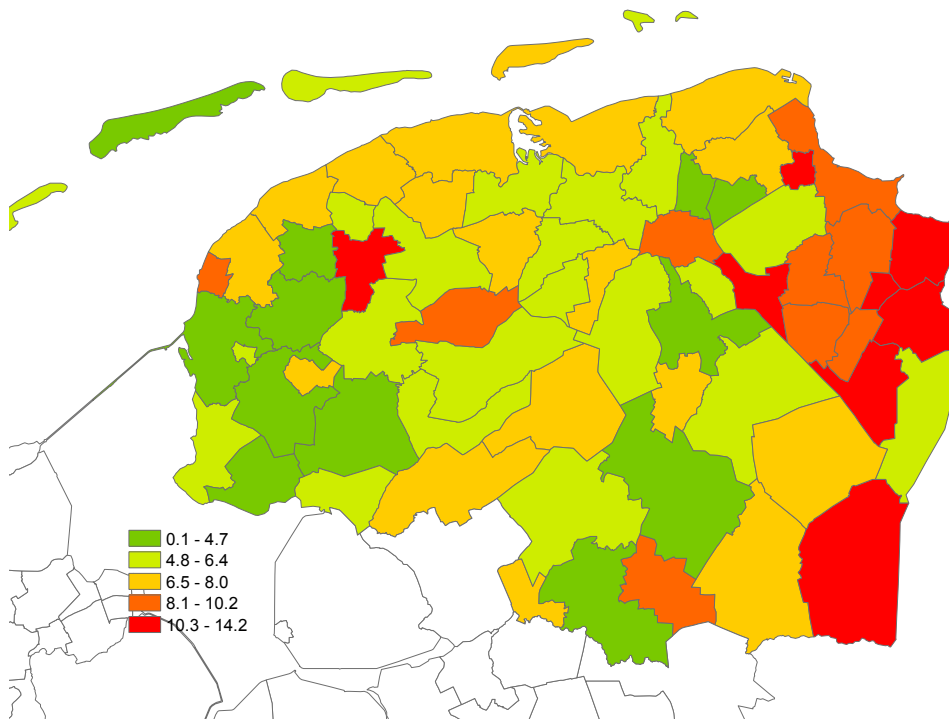


Bron: CWI

### Werkloosheid naar gemeente

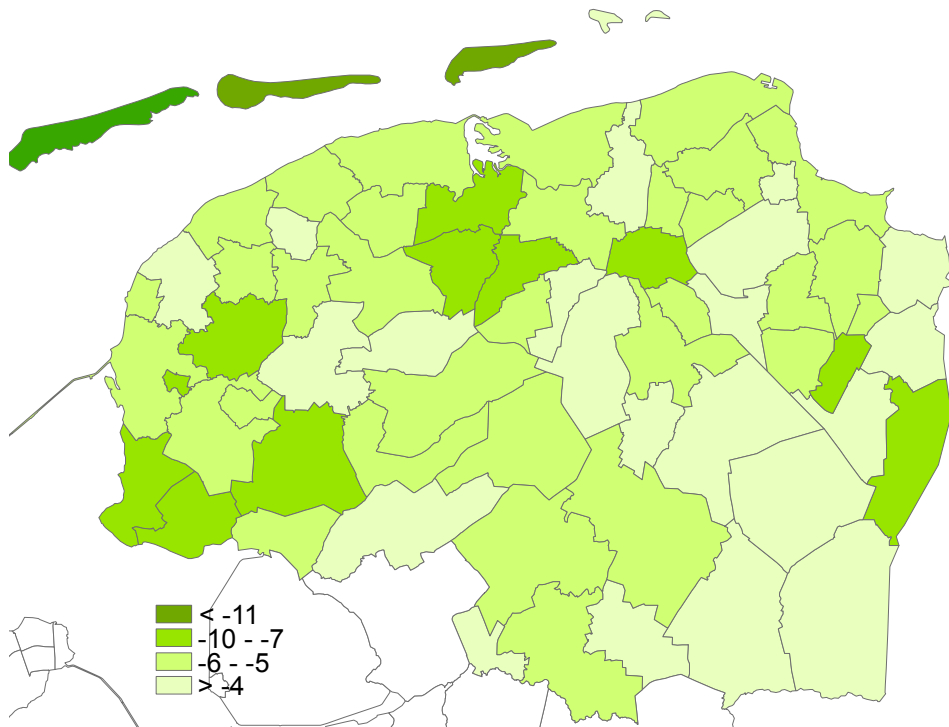
Figuur 17 geeft het werkloosheidspercentage in Noord-Nederland naar gemeente voor 2007. De werkloosheid is duidelijk het hoogst in Oost-Groningen en in Emmen en Leeuwarden. De werkloosheid is het laagst in Zuidwest-Friesland. Figuur 18 laat zien waar de werkloosheid de afgelopen tien jaar (1998-2007) het sterkst is gedaald (er is geen gemeente in het Noorden waar de werkloosheid in die periode is gestegen). Afgezien van de Waddeneilanden, is de werkloosheid het sterkst gedaald in Zuidwest- en Noordoost-Friesland, en in de gemeenten Groningen, Pekela en Vlagtwedde. Van de gemeenten met een relatief hoge werkloosheid (figuur 15) hebben dus alleen Pekela en Groningen hun positie verbeterd. Opvallend is dat de toch al lage werkloosheid in gemeenten in Zuidwest-Friesland in de afgelopen tien jaar sterker is gedaald dan elders.

**Figuur 17. NWW-werkloosheid als percentage van de beroepsbevolking, 2007**



Bron: CBS en CWI (bewerking RuG)

**Figuur 18. Gemiddelde jaarlijkse werkloosheidsdaling tussen 1998-2007**



Bron: CWI

## 2.4. Arbeidsproductiviteit

### *Niveau*

Arbeidsproductiviteit is de toegevoegde waarde per gewerkt uur en is een indicator van de efficiency waarmee arbeid wordt ingezet in het productieproces. Uiteraard hangt dit samen met de bedrijfstak waarin men werkt: in bedrijfstakken waarin veel met machines wordt gewerkt kan één persoon een hogere toegevoegde waarde leveren dan in een bedrijfstak waarin dat niet het geval is.<sup>3</sup> Om mede die reden wordt hier de toegevoegde waarde van delfstoffenwinning buiten beschouwing gelaten. Vanwege de aardgaswinning die vooral in het Noorden speelt, is de toegevoegde waarde van deze sector erg groot, terwijl die geen sterk verband met de regionale economie en werkgelegenheid heeft.

Tabel 3 toont de omvang van de arbeidsproductiviteit voor 2007 in de noordelijke provincies, het Noorden en Nederland. Nationaal is de arbeidsproductiviteit ruim € 40,- per uur en voor het Noorden ruim € 38,- per uur. Deze lagere waarde voor het Noorden komt echter door de productiviteit in Friesland en Drenthe. Groningen heeft met ruim € 41,- per uur zelfs een hogere arbeidsproductiviteit dan Nederland als geheel. Deze verschillen hebben met sectorstructuur te maken, maar ook met innovativiteit van het bedrijfsleven en met het opleidings- en kennisniveau van de personen die daarin werken.

**Tabel 3. Arbeidsproductiviteit (euro's per gewerkt uur) naar bedrijfstak en provincie in 2007**

	Groningen	Friesland	Drenthe	Noorden	Nederland
Landbouw	31.89	32.64	25.69	30.35	20.84
Industrie en nut	56.92	39.30	47.12	47.58	53.03
Bouw	31.59	33.39	33.41	32.85	34.14
Handel en horeca	26.83	26.64	27.38	26.92	31.50
Vervoer	65.60	40.77	33.16	48.90	45.92
Fin. en zak. diensten	49.98	53.42	49.83	51.21	53.35
Overheid	45.12	43.77	43.90	44.34	44.32
Zorg en ov. dienst	28.68	29.00	29.18	28.93	29.34
Totaal (excl. delstoffenw.)	41.12	37.07	37.00	38.45	40.66

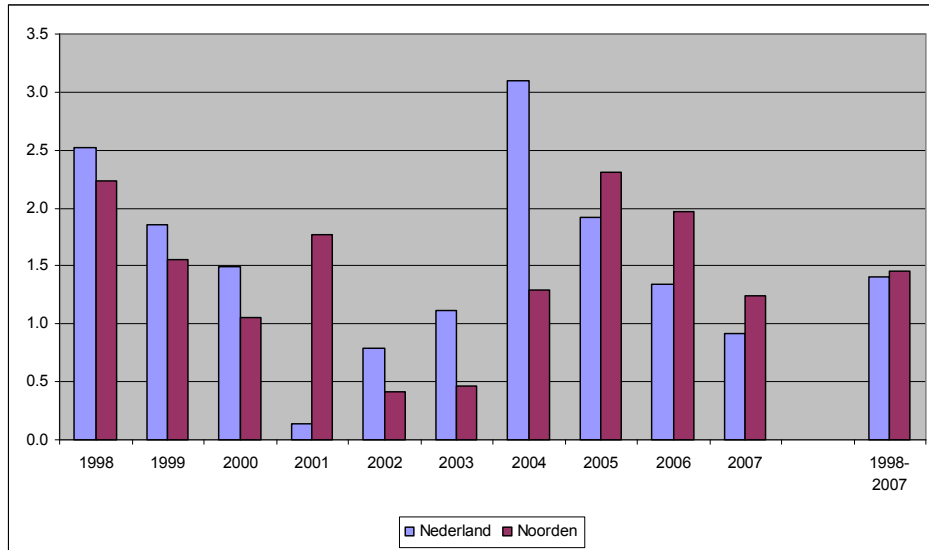
Bron: CBS (bewerking RuG)

### *Arbeidsproductiviteitsgroei*

Arbeidsproductiviteitsgroei is een belangrijke verklarende factor voor welvaartsgroei. Het is daarom een van de peilers achter het Lissabonverdrag van de EU waarin wordt gestreefd van Europa de meest dynamische en concurrerende economie ter wereld te maken. Arbeidsproductiviteitsgroei betekent meer concurrentievermogen. Tevens geeft de groei aan in hoeverre het Noorden zijn achterstand op Nederland wat het niveau betreft aan het inlopen is. Arbeidsproductiviteitsgroei is het verschil tussen de procentuele volumemutaties van de toegevoegde waarde en procentuele groei van het aantal gewerkte uren. Figuur 19 toont de arbeidsproductiviteitsgroei voor het Noorden en Nederland tussen 1998 en 2007. Hieruit blijkt dat het Noorden een iets hogere groei heeft doorgemaakt dan landelijk; van gemiddeld 1.5% tegen 1.4% per jaar.

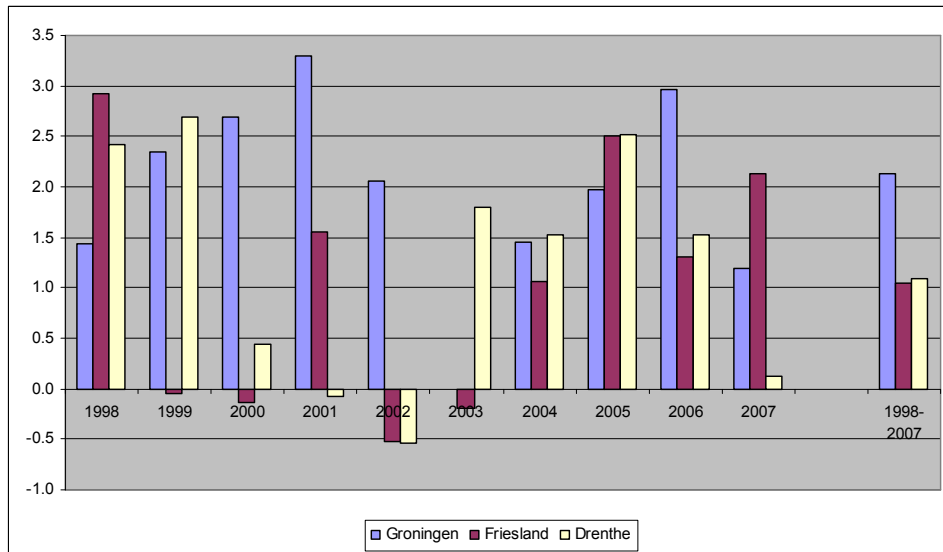
<sup>3</sup> Het meten van de toegevoegde waarde voor bedrijfstakken in de dienstensectoren is dan ook een heikel punt.

**Figuur 19. Arbeidsproductiviteitsgroei Noorden en Nederland, 1998-2007**



Bron: CBS (bewerking RuG)

**Figuur 20. Arbeidsproductiviteitsgroei noordelijke provincies, 1998-2007**

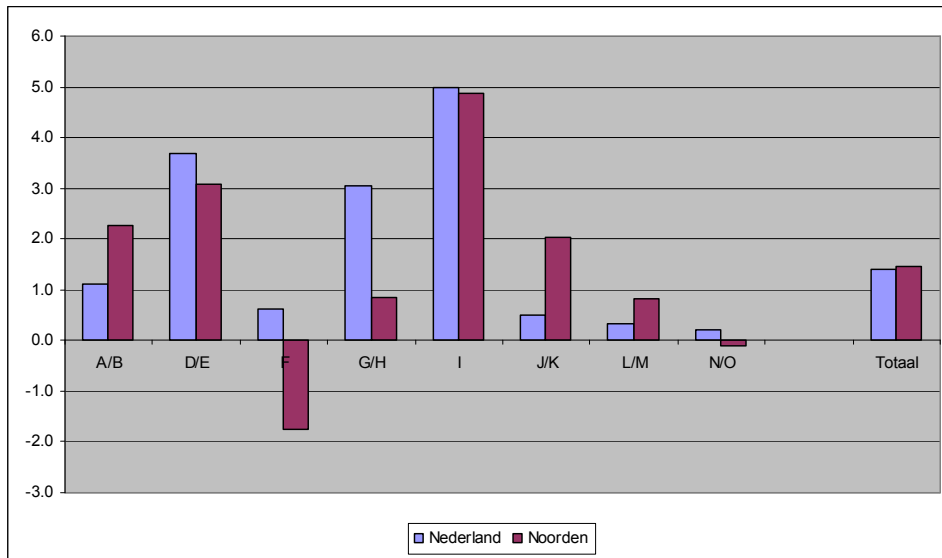


Bron: CBS (bewerking RuG)

De productiviteitsgroei naar provincie tussen 1998-2007 van figuur 20 toont dat Groningen gemiddeld twee maal zo sterk is gegroeid dan beide andere provincies. Dus niet alleen qua niveau scoort Groningen hoog, zij loopt ook nog verder uit.

Figuren 21 en 22 tonen de gemiddelde jaarlijkse arbeidsproductiviteitsgroei naar bedrijfstak over de periode 1998-2007. Figuur 21 laat zien dat er verschillen bestaan in groei naar bedrijfstak tussen het Noorden en Nederland. De sterkste groei in beide gebieden vindt plaats bij vervoer en communicatie. Het gaat hier met name om deze laatste categorie waaronder ook de telecommunicatie valt. Ook de industrie kent bij beide een hoge groei. Nationaal groeide de handel vrij sterk, maar niet in het Noorden. In het Noorden groeiden vooral de landbouw en financiële en zakelijke diensten sterker dan landelijk.

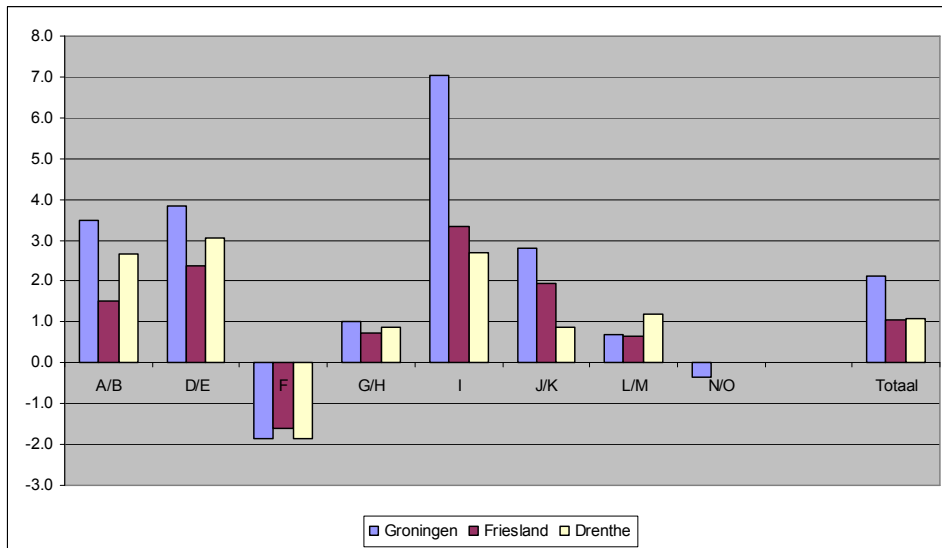
**Figuur 21. Gemiddelde jaarlijkse arbeidsproductiviteitsgroei naar sector, Noorden en Nederland 1998-2007.**



A/B: landbouw en visserij; D/E: industrie en nutsbedrijven; F: bouw; G/H: handel en horeca; I: transport en communicatie; J/K: financiële en zakelijke dienstverlening; L/M: openbaar bestuur en onderwijs; N/O: zorg en overige diensten

Bron: CBS (bewerking RuG)

**Figuur 22. Gemiddelde jaarlijkse arbeidsproductiviteitsgroei naar sector, noordelijke provincies 1998-2007.**



A/B: landbouw en visserij; D/E: industrie en nutsbedrijven; F: bouw; G/H: handel en horeca; I: transport en communicatie; J/K: financiële en zakelijke dienstverlening; L/M: openbaar bestuur en onderwijs; N/O: zorg en overige diensten

Bron: CBS (bewerking RuG)

De provinciale groeiverschillen naar sector staan in figuur 22. De onderlinge verschillen zijn hier niet zo groot. Wel heeft Groningen in de meeste sectoren de hoogste groei, waarbij vooral de zeer hoge groei voor transport en communicatie

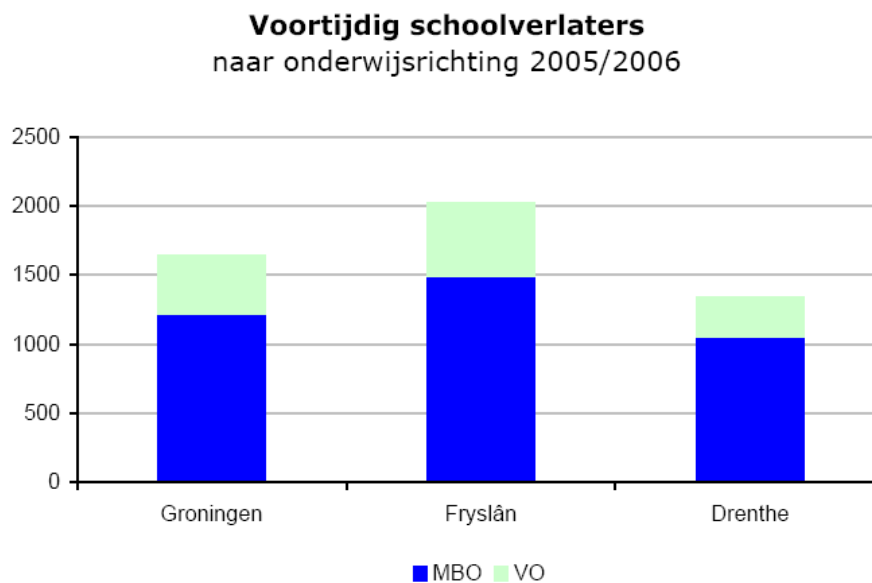
opvalt. Dit heeft weer te maken met de rol van de telecombedrijven in deze bedrijfstak. In die periode was KPN gevestigd in de gemeente Groningen en die heeft waarschijnlijk voor deze sterke groei gezorgd. Op dit moment is KPN weer in Den Haag gevestigd.<sup>4</sup>

## 2.5. Voortijdig schoolverlaters

Het kennisniveau is een belangrijke bepalende factor voor productiviteitsgroei. Het aantal voortijdig schoolverlaters is een indicatie voor het aantal personen dat een minimaal vereist kennisniveau niet haalt.

Het aantal voortijdig schoolverlaters ligt in Noord-Nederland een stuk hoger in het beroepsonderwijs dan in het voortgezet onderwijs. In Friesland zijn in het schooljaar 2005/2006 veel voortijdig schoolverlaters in vergelijking met Groningen en vooral Drenthe. Landelijk bedroeg het aantal voortijdig schoolverlaters 53.000, waarvan 35.000 afkomstig uit het mbo en 18.000 uit het voortgezet onderwijs.

**Figuur 23. Voortijdig schoolverlaters noordelijke provincies**

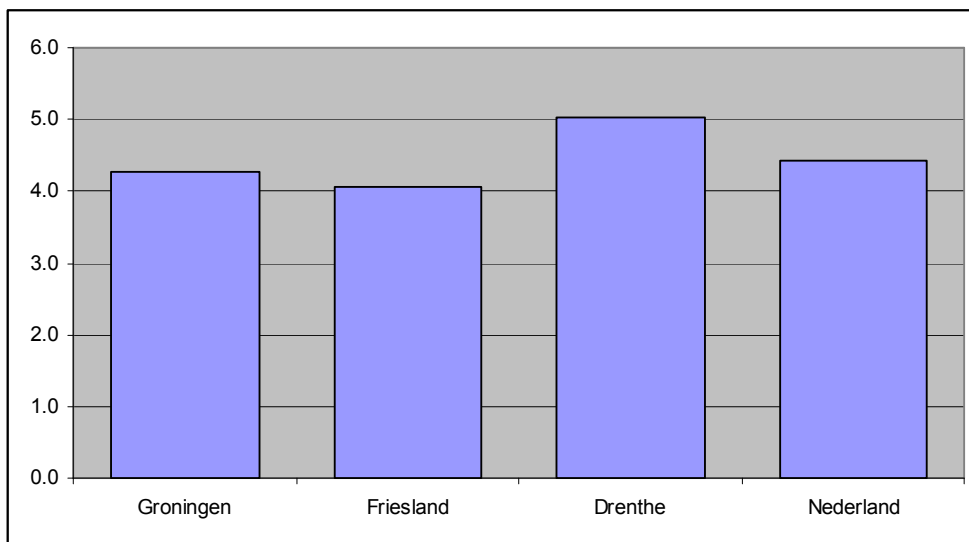


Bron: CAB, Noordelijke Arbeidsmarktverkenning 2008

Voor een goede vergelijkbaarheid worden de aantallen voortijdig schoolverlaters van het mbo en voortgezet onderwijs geschaald met de bevolking tussen 13 en 18 jaar. Uit figuur 24 blijkt dat landelijk ca. 4.5% van deze bevolkingsgroep voortijdig school te hebben verlaten. In Groningen en Friesland is dit iets lager en in Drenthe met 5% iets hoger.

<sup>4</sup> De arbeidsproductiviteitsgroei van vervoer en communicatie in Groningen voor 2007 bedroeg nog 'slechts' 1.4%.

**Figuur 24. Voortijdig schoolverlaters als % van de bevolking 13-18 jaar, 2005/6**



Bron: CAB, SCP en CBS

## 2.6. Uitkeringen

In deze paragraaf komen een aantal sociale uitkeringen aan de orde die van belang zijn voor de arbeidsmarkt. Bij werkloosheidsuitkeringen als WW en WWB (bijstand) is dat evident omdat beide in principe een sollicitatieplicht kennen. Bij arbeidsongeschiktheid (WAO/WIA/Wajong) is dat minder het geval alhoewel ook hier herkeuringen kunnen leiden tot goedkeuring voor arbeid. Bij ziekteverzuim gaat het over het aandeel door ziekte verzuimde dagen. Ook het besteedbaar inkomen hangt samen met deze uitkeringstypen, omdat inkomen uit uitkeringen over het algemeen lager is dan inkomen uit arbeid. Personen met een (of meerdere) van deze uitkeringen vormen – op korte of langere termijn – dus een potentieel aanbod van arbeid.

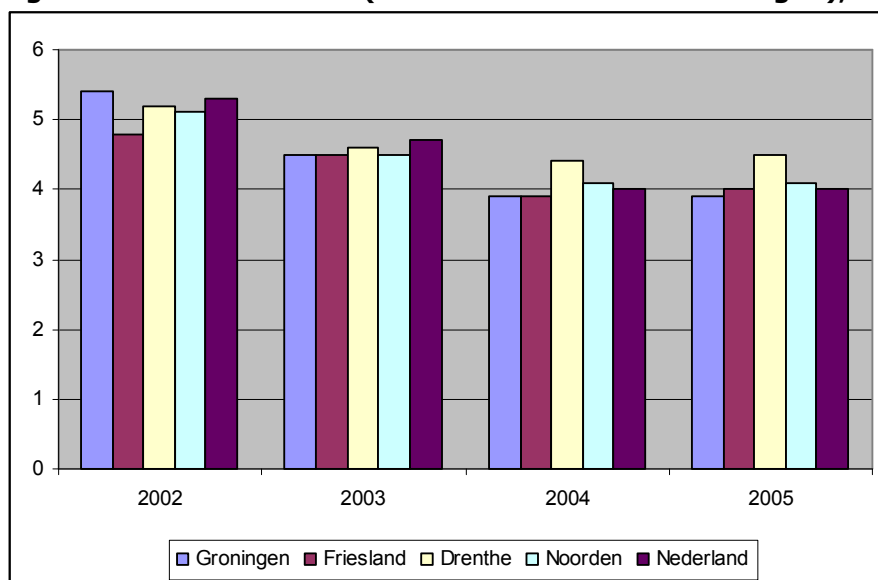
### *Ziekteverzuim*

Bij ziekteverzuim gaat het om het aandeel verloren arbeidsdagen i.v.m. ziekte. Met arbeidsaanbod heeft dit minder te maken tenzij er sprake is van zeer langdurige ziekte. Regionale verschillen in ziekteverzuim zijn vrij gering, er is tussen 2002 en 2005 een dalende trend en voor 2005 schommelt het rond de 4% (figuur 25).

### *WW*

Bij WW gaat het om personen die hun baar kwijt zijn geraakt en daardoor werkloos worden. In 2007 gaat het in het Noorden om ruim 28 duizend personen, ofwel 2.5% van de bevolking tussen 15-64 jaar. Dit is iets hoger dan het landelijk percentage voor 2007 van 2.0%. Zie tabel 4. WW blijkt meer aan mannen dan aan vrouwen te worden uitgekeerd. Ook naar leeftijd zijn er grote verschillen. Er zijn nauwelijks jongeren die WW ontvangen, omdat ze vaak daarop geen aanspraak kunnen maken wegens de referte-eis (werkduur). Met het oplopen van de leeftijd loopt ook het aandeel uitkeringen als percentage van de bevolking op. Ouderen voldoen vaak wel aan de referte-eis, maar vinden minder snel ander werk en blijven dus langer in de WW.

**Figuur 25. Ziekteverzuim (% door ziekte verzuimde dagen), 2002-2005**



Bron: CBS

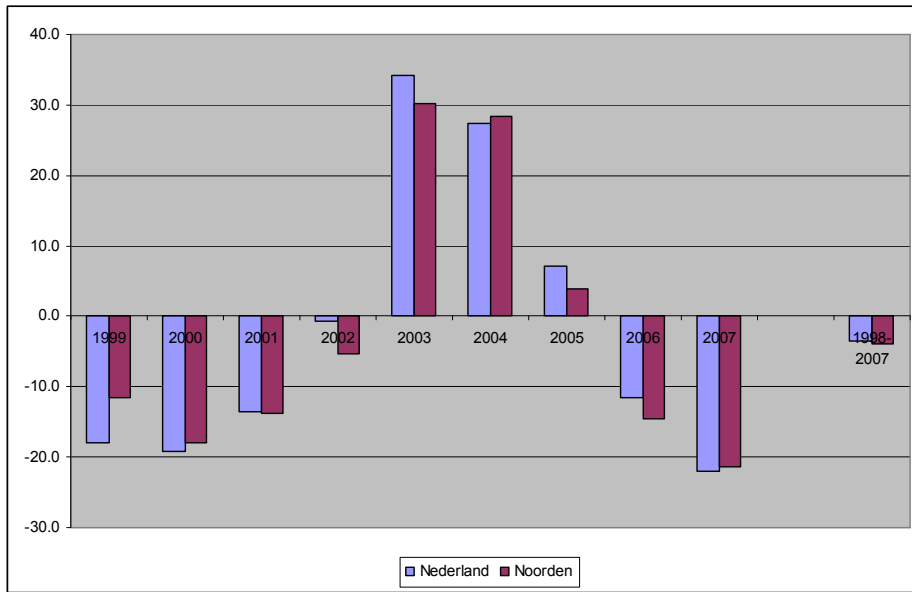
**Tabel 4. WW-ontvangers in 2007 (jaargemiddelde), noordelijke provincies, Noorden, Nederland**

		man	vrouw	15-24	25-34	35-44	45-54	55-64	totaal
Groningen	abs	5878	3973	310	1250	2308	2855	3128	9850
	% bev	2.9	2.0	0.4	1.7	2.7	3.5	4.3	2.5
Friesland	Abs	5573	4420	365	1193	2153	2928	3355	9993
	% bev	2.6	2.1	0.5	1.6	2.2	3.2	4.0	2.4
Drenthe	Abs	4475	3803	288	998	1833	2460	2700	8278
	% bev	2.8	2.4	0.6	2.0	2.5	3.3	4.0	2.6
Noorden	Abs	15925	12195	963	3440	6293	8243	9183	28120
	% bev	2.8	2.2	0.5	1.8	2.4	3.3	4.1	2.5
Nederland	Abs	118203	105425	5618	24865	51045	63263	78838	223628
	% bev	2.1	1.9	0.3	1.2	2.0	2.7	3.8	2.0

Bron: CBS

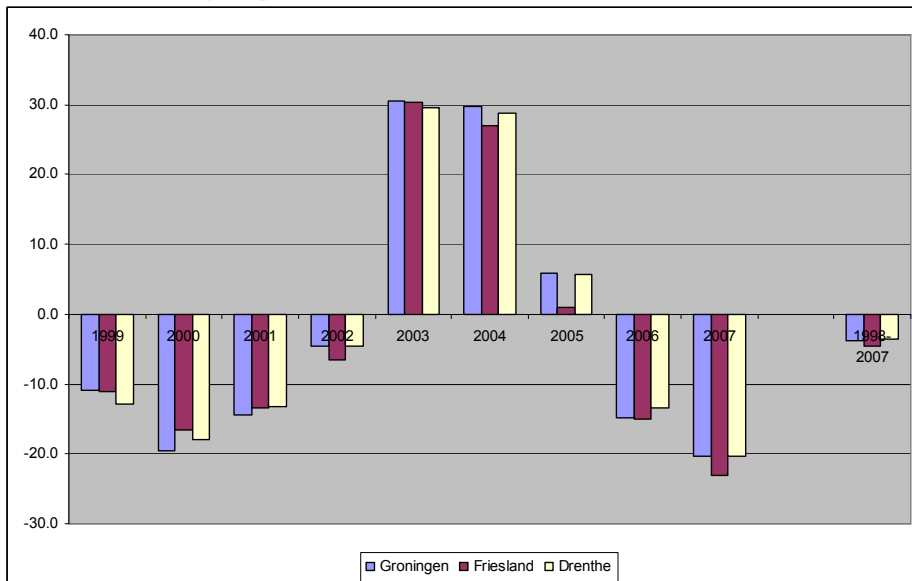
De ontwikkeling van het aantal WW-uitkeringen staat in figuur 26 (Noorden en Nederland) en figuur 27 (drie noordelijke provincies). Hierin is duidelijk een cyclisch patroon te herkennen. Na de recessie van 2002/3 nam het aantal ontslagen toe en dus het aantal WW-uitkeringen. In de daaropvolgende herstelperiode nam het aantal weer af. In het Noorden was de daling tussen 1998-2007 iets sterker dan landelijk. Het Noorden loopt dus zijn achterstand wat betreft WW (tabel 4) enigszins in. Hetzelfde cyclische patroon geldt ook voor de drie noordelijke provincies. De daling over de hele periode is in Friesland iets sterker dan elders. Dat is in die zin opvallend dat het aantal WW-ontvangers in Friesland ook al vrij laag was: Friesland loopt uit.

**Figuur 26. Gemiddelde jaarlijkse verandering in WW-ontvangers, Noorden en Nederland, 1998-2007**



Bron: CBS

**Figuur 27. Gemiddelde jaarlijkse verandering in WW-ontvangers, noordelijke provincies, 1998-2007**



Bron: CBS

**WWB**

De Wet Werk en Bijstand (WWB) vervangt de oude bijstandswet sinds 2004. Tabel 5 bevat een overzicht van de aantallen WWB-uitkeringen naar kenmerk van de ontvanger voor 2007. Tussen het Noorden en Nederland zijn de verschillen in aantal uitkeringen als percentage van het aantal huishouden vrij klein (WWB is een uitkering aan huishoudens, dus daarmee wordt geschaald), met net iets boven 4%.

**Tabel 5. WWB-uitkeringen in 2007 (jaargemiddelde), noordelijke provincies, Noorden, Nederland**

		man	vrouw	15-24	25-34	35-44	45-54	54-64	> 65	totaal
Groningen	abs	6830	8000	980	2800	3890	3640	2970	560	14830
	% hh	2.5	2.9	3.3	6.7	7.8	7.5	6.7	1.0	5.5
Friesland	Abs	4370	6310	770	1830	2690	2640	2350	390	10680
	% hh	1.6	2.3	5.8	4.8	4.9	5.0	4.7	0.6	3.9
Drenthe	Abs	2700	4220	540	1280	1750	1650	1420	270	6920
	% hh	1.3	2.1	9.1	5.2	4.3	4.0	3.7	0.5	3.4
Noorden	Abs	13900	18530	2290	5910	8330	7930	6740	1220	32430
	% hh	1.8	2.5	4.7	5.7	5.7	5.6	5.1	0.7	4.3
Nederland	Abs	126080	178630	15160	47210	73900	72600	65100	30730	304710
	% hh	1.7	2.5	3.9	4.4	5.0	5.2	5.2	1.9	4.2

Bron: CBS

Waar WW een uitkering voor mannen was, geldt voor de WWB dat deze vooral aan vrouwen wordt uitgekeerd. Dit heeft te maken met het feit dat na een scheiding vooral veel vrouwen in de bijstand belanden. Alleen voor Groningen is dit iets minder sterk het geval. Er is voor de WWB een minder sterk leeftijdseffect dan bij de WW werd gevonden. Opvallend is wel het hoge aantal bijstandsontvangers onder jongeren in Drenthe. Dit is voornamelijk een problematiek die zich in Zuidoost-Drenthe afspeelt<sup>5</sup> en mede samenhangt met het relatief hoge aantal voortijdig schoolverlaters in die provincie. Verder is opvallend dat het aandeel 65-plussers in de bijstand in Nederland ruim twee maal zo hoog is als in het Noorden. Dit heeft te maken met het feit dat deze groep geen volledige AOW ontvangt wegens verblijf in het buitenland (veelal allochtonen) en in aanvulling daarop bijstand krijgt. Deze groep is in het Noorden relatief klein. Voor de arbeidsmarkt is deze groep niet relevant.

Net als bij de ontwikkeling in de WW het geval was, wordt ook hier een duidelijk cyclisch patroon in de WWB-ontwikkeling gevonden (figuren 28 en 29). In reactie op de recessie van 2002/3 steeg het aantal bijstandsgevallen in het Noorden sterker dan landelijk. Pas na 2004 daalt het aantal sterker dan landelijk. Over de hele periode 1998-2007 is het aantal bijstandsuitkeringen in het Noorden iets sterker gedaald dan landelijk. Kijkend naar de lange termijn ontwikkeling in de afzonderlijke provincies, dan is de daling in Drenthe iets achtergebleven.

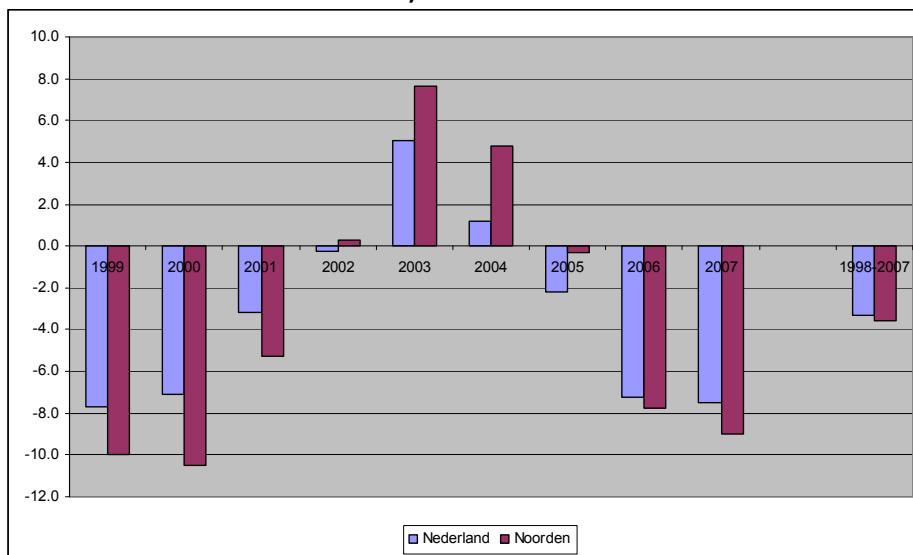
#### WAO/WIA

Als iemand die werkt arbeidsongeschikt wordt verklaard heeft hij/zij recht op een WAO-uitkering (sinds 2006 WIA). Personen die al voor zij gaan werken arbeidsongeschikt worden komen in de Wajong die later wordt besproken. Het gaat hier veelal om jonggehandicapten. De voormalige regeling voor arbeidsongeschiktheid voor zelfstandigen (WAZ – afgeschaft in 2004) laten we hier buiten beschouwing.

Tabel 6 laat zien dat de WAO in het Noorden meer een zaak is voor mannen dan landelijk. En het aandeel mannen in de bevolking tussen 15-64 jaar met een WAO-uitkering ligt in het Noorden hoger dan landelijk en bij vrouwen lager. Dit heeft enerzijds te maken met de sectorstructuur in het Noorden met zijn nadruk op landbouw en nijverheid. Anderzijds houdt het verband met de relatief lage arbeidsparticipatie van vrouwen, waarover later meer. Net als bij de WW stijgt het WAO-percentages met de leeftijd. Regionale verschillen hierin blijven vrij klein.

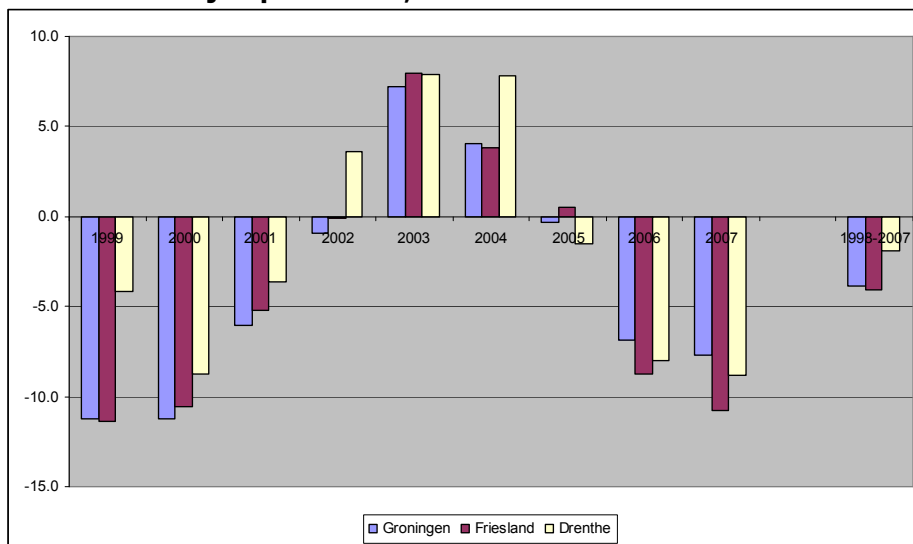
<sup>5</sup> L. Broersma & J. van Dijk, 2006, 'Prognose bijstandsgerechtigden Emmen/Coevorden', RuG.

**Figuur 28. Gemiddelde jaarlijkse verandering in WWB-uitkeringen, Noorden en Nederland, 1998-2007**



Bron: CBS

**Figuur 29. Gemiddelde jaarlijkse verandering in WWB-uitkeringen, noordelijke provincies, 1998-2007**



Bron: CBS

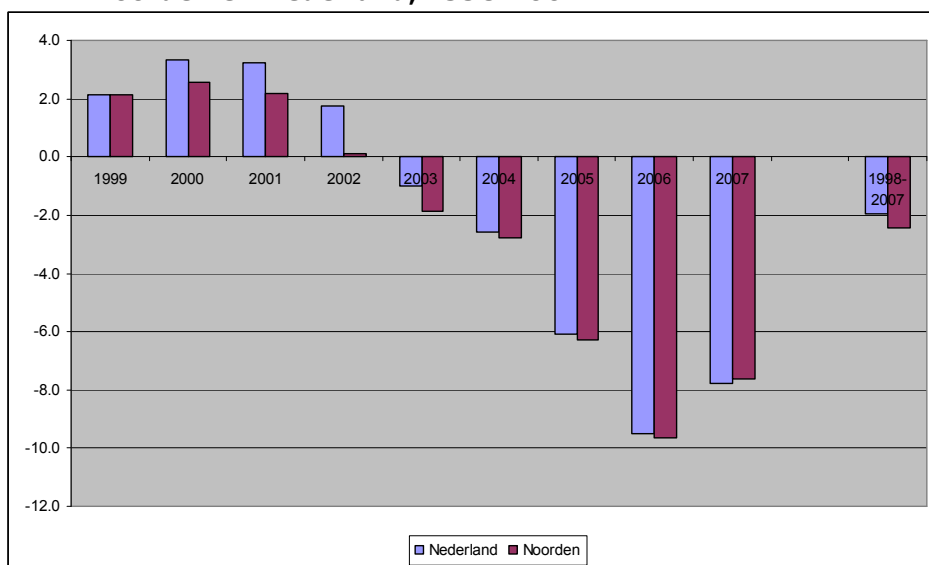
Figuur 30 en 31 laten de ontwikkeling in het aantal WAO-uitkeringen zien tussen 1998-2007 voor het Noorden en Nederland en voor de drie provincies afzonderlijk. Na 2002 is het aantal WAO-uitkeringen stelselmatig gedaald. Van een cyclisch patroon is geen sprake. In het Noorden was de gemiddelde jaarlijkse daling over de hele periode iets groter dan nationaal. Maar het aantal lag in het Noorden ook hoger. Bij de afzonderlijke provincies in figuur 31 geldt dezelfde trendontwikkeling. Alleen in Friesland is de daling iets sterker geweest dan elders. Gezien het relatief lage aantal WAO-uitkeringen in Friesland (tabel 6), geldt net als bij de WW ook hier dat Friesland zijn gunstige positie verder uitbouwt.

**Tabel 6. WAO-ontvangers in 2007 (jaargemiddelde), noordelijke provincies, Noorden, Nederland**

		man	vrouw	15-24	25-34	35-44	45-54	55-64	totaal
Groningen	abs	12363	8603	20	700	2713	6268	11265	20965
	% bev	6.2	4.4	0.0	1.0	3.2	7.7	15.5	5.3
Friesland	abs	12080	7570	25	513	2200	5370	11543	19650
	% bev	5.6	3.7	0.0	0.7	2.3	5.8	13.7	4.6
Drenthe	abs	11208	7848	20	648	2393	5448	10548	19055
	% bev	7.0	5.0	0.0	1.3	3.2	7.4	15.8	6.0
Noorden	abs	35650	24020	65	1860	7305	17085	33355	59670
	% bev	6.2	4.3	0.0	1.0	2.8	6.9	14.9	5.3
Nederland	abs	313440	275578	770	22583	83735	173108	308823	589018
	% bev	5.6	5.0	0.0	1.1	3.2	7.3	15.0	5.3

Bron: CBS

**Figuur 30. Gemiddelde jaarlijkse verandering in WAO-ontvangers, Noorden en Nederland, 1998-2007**

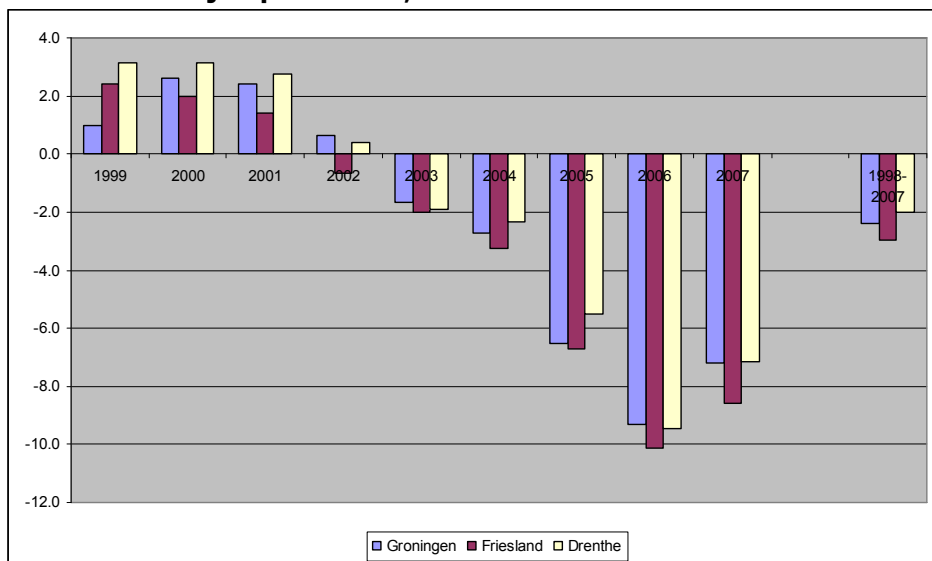


Bron: CBS

### Wajong

De Wajong is zoals gezegd een arbeidsongeschiktheidsregeling voor jonggehandicapten zonder werkervaring. Tabel 7 geeft de aantallen weer naar kenmerk en regio voor 2007. In vergelijking met de WAO zijn de absolute aantallen Wajong-uitkeringen vrij klein, alhoewel we voor het Noorden nog wel spreken over meer dan 20 duizend gevallen (WAO: 60 duizend) in 2007 en landelijk 160 duizend (WAO: 600 duizend). Omdat het vooral over relatief jonge mensen gaat – de helft is jonger dan 35 jaar – is dit toch een belangrijke groep ook voor de arbeidsmarkt, zeker in het licht van de toenemende vergrijzing.

**Figuur 31. Gemiddelde jaarlijkse verandering in WAO-ontvangers, noordelijke provincies, 1998-2007**



Bron: CBS

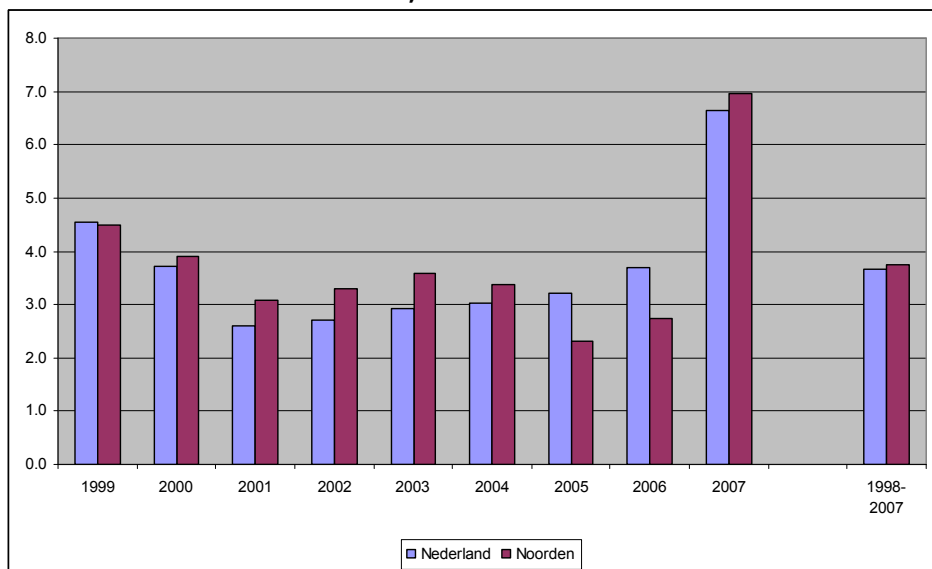
**Tabel 7. Wajong-ontvangers in 2007 (jaargemiddelde), noordelijke provincies, Noorden, Nederland**

		man	vrouw	15-24	25-34	35-44	45-54	55-64	totaal
Groningen	Abs	4543	3400	2180	1998	1735	1253	778	7943
	% bev	2.3	1.8	2.7	2.7	2.0	1.5	1.1	2.0
Friesland	Abs	4530	3258	1958	1943	1915	1255	718	7788
	% bev	2.1	1.6	2.5	2.7	2.0	1.4	0.9	1.8
Drenthe	Abs	3525	2505	1463	1373	1423	1090	683	6030
	% bev	2.2	1.6	2.8	2.7	1.9	1.5	1.0	1.9
Noorden	Abs	12598	9163	5600	5313	5073	3598	2178	21760
	% bev	2.2	1.6	2.7	2.7	2.0	1.5	1.0	1.9
Nederland	Abs	88313	71113	40783	38438	35925	27775	16505	159425
	% bev	1.6	1.3	2.1	1.9	1.4	1.2	0.8	1.4

Bron: CBS

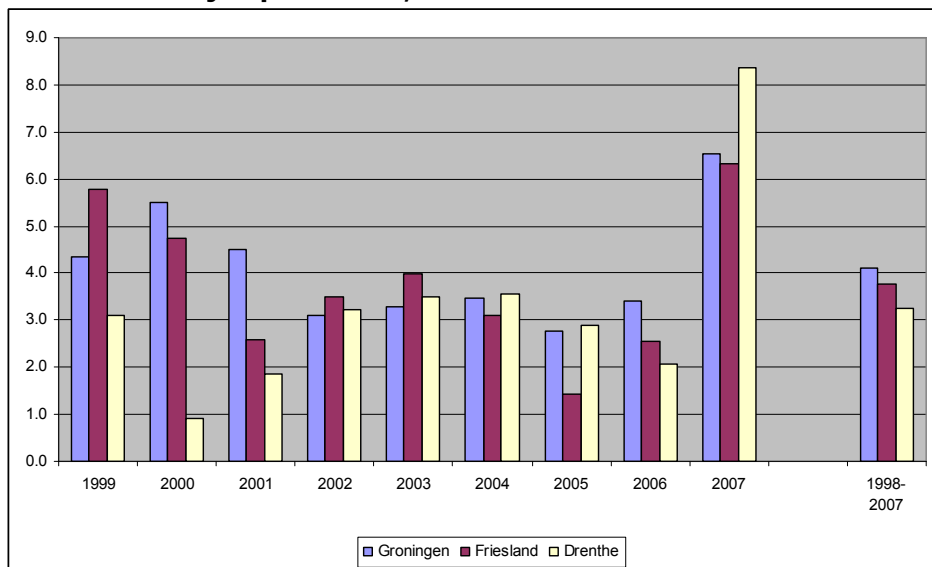
Het grootste probleem met deze groep zit echter in de continue stijging van dit type uitkeringen. Figuur 32 toont de groei tussen 1998-2007 voor het Noorden en Nederland; figuur 33 voor de drie noordelijke provincies. Het aantal Wajong-uitkeringen is landelijk en in Noord-Nederland elk jaar tussen 1998-2007 met gemiddeld bijna 4% gestegen. De groei in 2007 is wel bijzonder hoog met ca. 7%. Deze piek geldt zowel landelijk als voor het Noorden. De groei in de drie provincies (figuur 33) toont een meer gedifferentieerd beeld. In Drenthe is de groei tot en met 2006 relatief laag. Echter in 2007 groeit het aantal Wajong-uitkeringen hier met bijna 9%. Over de hele periode beschouwd is de groei in Drenthe toch het laagst, gevolgd door Friesland en Groningen.

**Figuur 32. Gemiddelde jaarlijkse verandering in Wajong-ontvangers, Noorden en Nederland, 1998-2007**



Bron: CBS

**Figuur 33. Gemiddelde jaarlijkse verandering in Wajong-ontvangers, noordelijke provincies, 1998-2007**



Bron: CBS

## 2.7. Inkomen

Het besteedbaar inkomen is een maatstaf voor de welvaart. Als inkomensbron kan dienen loon (uit arbeid als werknemer), winst (uit arbeid als zelfstandige), uitkering (WW, WWB, WAO/Wajong) of pensioen. Verder kan het inkomen worden gerelateerd aan het huishouden waarin het wordt verdiend of aan het aantal inwoners in een bepaald gebied (incl. zuigelingen, jongeren e.d.). Dit laatste

levert het (besteedbaar) inkomen per hoofd van de bevolking wat een welvaartsmaat is.

Tabel 8 geeft het besteedbaar inkomen per huishouden voor 2005 en de gemiddelde jaarlijkse groei tussen 1998-2005. Merk op dat dit de groei is in lopende prijzen (d.i. inclusief inflatie). Alhoewel inflatie heel goed tussen regio's kan verschillen, zijn er voor Nederland geen regionale inflatiecijfers. Toepassing van de landelijke inflatie maakt dan voor de onderlinge verschillen in inkomensgroei niet uit.

Het besteedbaar jaarinkomen in het Noorden is in 2005 met € 27.500 per huishouden behoorlijk lager dan landelijk met € 31.100. Van de drie noordelijke provincies heeft Groningen het laagste huishoudinkomen met € 26.500, gevolgd door Friesland met € 27.500 en dan Drenthe met € 28.600 per huishouden. De belangrijkste reden voor dit achterblijvende inkomen moet worden gezocht in de voornaamste inkomensbron en die is in het Noorden vaker een uitkering dan landelijk (zie tabel 9). Ook het aantal huishoudens met pensioen als voornaamste inkomensbron is in het Noorden hoger dan landelijk. Deze zijn beide over het algemeen lager dan inkomen uit arbeid.

**Tabel 8. Besteedbaar huishoudensinkomen 2005**

	Besteedbaar inkomen per huishouden x € 1000	Gemiddelde groei per jaar 1998-2005 (lopende prijzen)
Groningen	26.5	2.9
Friesland	27.5	2.8
Drenthe	28.6	2.6
Noorden	27.5	2.8
Nederland	30.1	2.8

Bron: CBS

**Tabel 9. Aantal huishoudens naar inkomensbron, 2005**

	Loon	Winst	Uitkering	Pensioen
Groningen	52.0	9.5	11.7	25.0
Friesland	50.5	12.2	9.6	26.2
Drenthe	50.9	10.4	9.2	27.9
Noorden	51.1	10.8	10.2	26.3
Nederland	54.4	10.1	9.8	24.2

Bron: CBS

Het besteedbaar inkomen per hoofd van de bevolking en de ontwikkeling staat in tabel 10. Hier wordt tevens onderscheid gemaakt naar besteedbaar inkomen naar kenmerk van de persoon in kwestie (geslacht en leeftijd). Hieruit blijkt het relatief lage besteedbaar inkomen van vrouwen. Dit heeft te maken met de lage participatiegraad onder vrouwen (zie later) en het feit dat vrouwen vaak part-time werken. De lage participatiegraad betekent dat veel – vooral oudere – vrouwen niet werken omdat ze een partner hebben met inkomen. Ook onder jongeren is het besteedbaar inkomen laag omdat hiervan nog een deel schoolgaand is. Een additionele reden voor het relatief lage huishoudinkomen in Groningen (tabel 8) is het hoge aantal eenpersoonshuishoudens in de vorm van studenten. Hun inkomen in de vorm van studiefinanciering is laag. Over de hele linie is het opvallend dat voor alle categorieën het besteedbaar inkomen per hoofd in het Noorden lager ligt dan landelijk.

**Tabel 10. Besteedbaar inkomen per hoofd (x € 1000), 2005**

	Totaal	Groei	Man	Vrouw	15-24	25-44	45-64	65+
		1998-05						
Groningen	16.5	2.1	19.6	13.0	8.3	17	19.5	14.7
Friesland	16.6	2.5	20.3	12.5	8.7	17	19.5	14.9
Drenthe	16.9	2.3	20.8	12.6	8.3	17.2	19.8	15.3
Noorden	16.7	2.4	20.2	12.7	8.4	17.1	19.6	15
Nederland	18.2	2.6	22.3	13.7	8.9	19	21.3	16.1

Bron: CBS

**2.8. Arbeidsparticipatie**

Onder bruto arbeidsparticipatie wordt verstaan de verhouding tussen de beroepsbevolking en de potentiële beroepsbevolking, d.i. de bevolking tussen 15-64 jaar. Dit verhoudingsgetal zegt iets over het percentage personen met beroepsgeschikte leeftijd dat activiteiten ontplooit, in de vorm van werk of daarnaar op zoek, op de arbeidsmarkt. Bij de netto participatiegraad gaat het om de verhouding tussen werkzame beroepsbevolking en potentiële beroepsbevolking.

Tabel 11 geeft de bruto participatiegraad per provincie, het Noorden en Nederland in 2007 en tabel 12 geeft de groei (in procentpunten) tussen 1998 en 2007. Landelijk is de participatiegraad 69%, voor het Noorden ca. 67%. Zowel voor mannen als voor vrouwen is de participatie landelijk hoger dan in het Noorden of in een van de provincies. Dit wordt vooral veroorzaakt door de relatief lage participatie onder personen boven 45 jaar, uitgezonderd mannen boven 45 in Friesland. Participatie onder Drentse vrouwen komt ook dicht bij het landelijke cijfer. De lage participatie onder jongeren in met name Groningen heeft te maken met het grote aantal studenten in deze verder vrij dunbevolkte provincie.

**Tabel 11. Bruto participatiegraad naar leeftijd en geslacht, 2007**

		Participatiegraad 2007				
		Groningen %	Friesland	Drenthe	Noorden	Nederland
Mannen	15-24 jaar	42.9	49.4	48.2	46.7	46.3
	25-34 jaar	90.0	93.3	92.5	91.8	93.2
	35-44 jaar	92.9	93.9	95.8	94.1	94.1
	45-54 jaar	86.9	91.0	88.6	88.9	90.8
	55-64 jaar	50.7	56.5	53.0	53.6	56.6
	15-64 jaar	73.8	77.4	76.3	75.8	77.7
Vrouwen	15-24 jaar	38.3	37.3	41.3	38.6	41.7
	25-34 jaar	78.9	78.9	78.4	78.8	79.9
	35-44 jaar	75.6	73.4	76.6	75.1	73.7
	45-54 jaar	63.5	64.1	67.1	64.8	67.3
	55-64 jaar	26.9	26.8	28.8	27.4	30.6
	15-64 jaar	57.3	56.5	59.4	57.6	59.9
M+V	15-24 jaar	40.5	43.6	45.1	42.8	44.0
	25-34 jaar	84.8	86.3	85.6	85.5	86.5
	35-44 jaar	84.4	83.9	85.8	84.6	84.0
	45-54 jaar	75.1	77.3	77.9	76.7	79.1
	55-64 jaar	39.1	41.9	40.9	40.7	43.7
	15-64 jaar	65.6	67.1	67.9	66.8	68.9

OPM. (potentiële) beroepsbevolking o.b.v. driejaars voortschrijdende gemiddelden

Bron: CBS (bewerking RuG)

**Tabel 12. Bruto participatiegroei naar leeftijd en geslacht, 1998-2007**

		Participatiegraad 2007				
		Groningen	Friesland	Drenthe	Noorden	Nederland
		%punt				
Mannen	15-24 jaar	-0.8	-2.3	-2.5	-1.5	-2.5
	25-34 jaar	-4.0	-3.5	-4.1	-4.0	-1.8
	35-44 jaar	-2.8	0.3	1.1	-0.5	-0.8
	45-54 jaar	-4.0	6.5	-4.8	-0.2	0.9
	55-64 jaar	4.5	12.2	18.3	11.9	14.1
	15-64 jaar	-2.9	-0.3	-1.9	-1.7	-0.6
Vrouwen	15-24 jaar	-6.2	-3.2	-3.6	-4.6	-3.7
	25-34 jaar	10.8	7.9	5.5	8.2	7.3
	35-44 jaar	12.3	20.6	18.7	17.1	12.1
	45-54 jaar	20.6	22.3	19.1	20.7	17.7
	55-64 jaar	13.2	14.1	18.6	15.2	14.0
	15-64 jaar	8.3	9.9	9.8	9.3	7.5
M+V	15-24 jaar	-3.6	-2.6	-2.6	-2.9	-3.1
	25-34 jaar	2.7	2.0	0.5	1.8	2.5
	35-44 jaar	5.2	9.8	9.0	8.0	5.5
	45-54 jaar	7.3	13.5	7.7	9.8	9.0
	55-64 jaar	10.5	13.3	17.9	13.9	14.2
	15-64 jaar	2.6	4.6	3.9	3.7	3.4

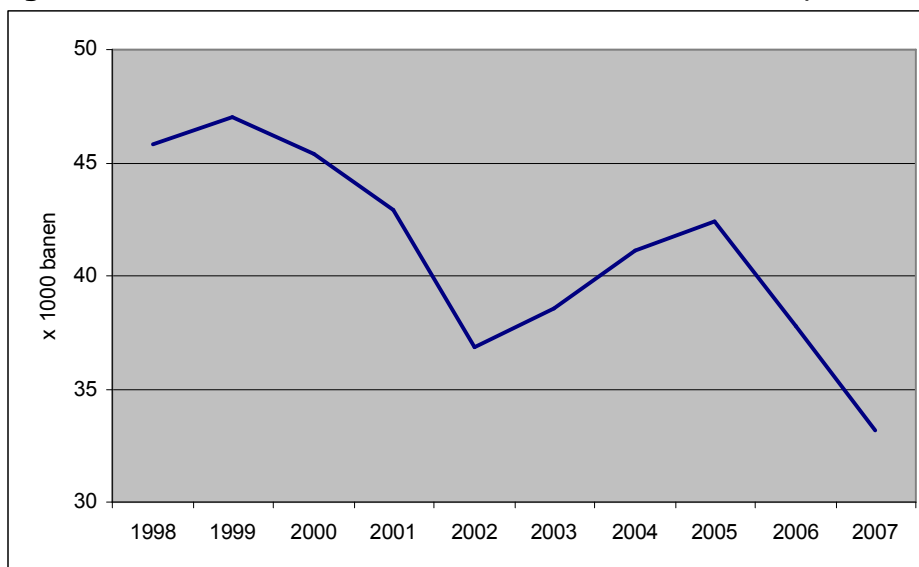
OPM. (potentiële) beroepsbevolking o.b.v. driejaars voortschrijdende gemiddelden

Bron: CBS (bewerking RuG)

De participatiegraad onder vrouwen is sterk gegroeid, met name in het Noorden. Onder mannen vond over de hele linie een lichte daling plaats, maar in het Noorden sterker (vooral in Groningen) dan landelijk. Een uitzondering vormen de mannen boven 55 jaar. Dit laatste heeft te maken met de beperking van de mogelijkheden tot vervroegd pensioen. Waarom de participatie onder mannen is gedaald en waarom dat zo sterk is geweest voor het Noorden heeft te maken met de dalende groei in de jongere leeftijdscohorten van de beroepsbevolking, die samenhangt met ontgroening (minder jongeren) en vergrijzing (meer ouderen). Deze processen zijn in het Noorden sterker dan landelijk. Hierdoor daalt niet alleen de beroepsbevolking, maar ook de potentiële beroepsbevolking. Dus de teller en de noemer van de participatiegraad. Als beide tussen twee tijdstippen met het zelfde aantal personen dalen, dan krimpt de participatiegraad tussen die tijdstippen.

Wat betreft netto arbeidsparticipatie is van belang met hoeveel arbeidsplaatsen de werkgelegenheid in het Noorden extra moet groeien om op de nationale netto participatiegraad uit te komen. Dit was de doelstelling van het Kompasprogramma. Dit aantal extra banen wordt het faseverschil genoemd. Figuur 34 geeft de ontwikkeling tussen 1998-2007 van dit faseverschil. Hierin is, afgezien van de gevolgen van de recessie van 2002/3, een dalende trend te zien. Het aantal banen waarmee het Noorden extra moet groeien om het faseverschil weg te werken bedroeg in 1998 nog ca. 46.000 banen en in 2007 is dit nog slechts 33.000.

**Figuur 34. Het faseverschil tussen Noorden en Nederland, 1998-2007**



Bron: CBS (bewerking RuG)

### **3. Innovatie en kennisintensiteit**

Net als Nederland als geheel wordt ook het Noorden steeds meer een kenniseconomie. Dit is een economie waarin de productiefactoren arbeid en kapitaal sterk gericht zijn op de ontwikkeling en toepassing van nieuwe technologie. Dit komt neer op het gebruik van kennis in interactieve relaties tussen markt- en overige partijen bij het voortbrengen en gebruiken van goederen en diensten, vanaf het eerste idee tot en met het gebruiken van eindproducten.

Kennisintensiteit en innovaties zijn van belang voor het concurrentievermogen in een economie. Bedrijfsleven dat nieuwe producten maakt of nieuwe productieprocessen initieert kan nieuwe markten aanboren dan wel efficiënter produceren dan concurrenten. Er zijn een aantal indicatoren die aspecten van deze kenniseconomie in beeld brengen. Dit zijn het opleidingsniveau, R&D en innovatievermogen.

#### *Opleiding*

Hier wordt het opleidingsniveau en de ontwikkeling daarin besproken van de werkzame beroepsbevolking in het Noorden en Nederland. Merk op dat werkzame beroepsbevolking een andere werkgelegenheidsmaatstaf is dan die tot nu toe is gebruikt, te weten het aantal banen. Bij de werkzame beroepsbevolking gaat het om werkzame personen die in een bepaald gebied (provincie, gemeente, etc.) wonen en een baan van minimaal 12 uur per week hebben. Dit kan heel goed een baan zijn buiten het woongebied. Bij banen gaat het om een arbeidsplaats bij een in een bepaald gebied (provincie, gemeente, etc.) gelokaliseerde vestiging. De persoon die op die baan werkt kan uit een heel ander gebied komen. Door gebruik te maken van de werkzame beroepsbevolking wordt een beeld verkregen van de kennisintensiteit van de in het gebied woonachtige werkzame personen, niet van de in dat gebied gelokaliseerde vestigingen en banen. Pendel komt in het volgende hoofdstuk aan bod.

Tabel 13 toont het niveau in 2007 en de gemiddelde jaarlijkse groei tussen 1998-2007 van de werkzame beroepsbevolking naar opleidingsniveau in het Noorden en Nederland. Opvallend is het relatief hoge aandeel hoger opgeleiden in Groningen vergeleken met beide andere provincies evenals het relatief lage aandeel lager opgeleiden in die provincie. De grootste dynamiek zit bij de lager en hoger opgeleiden. De eerste groep krimpt, terwijl de tweede sterk stijgt. In de noordelijke provincies is die groei beduidend sterker dan nationaal.

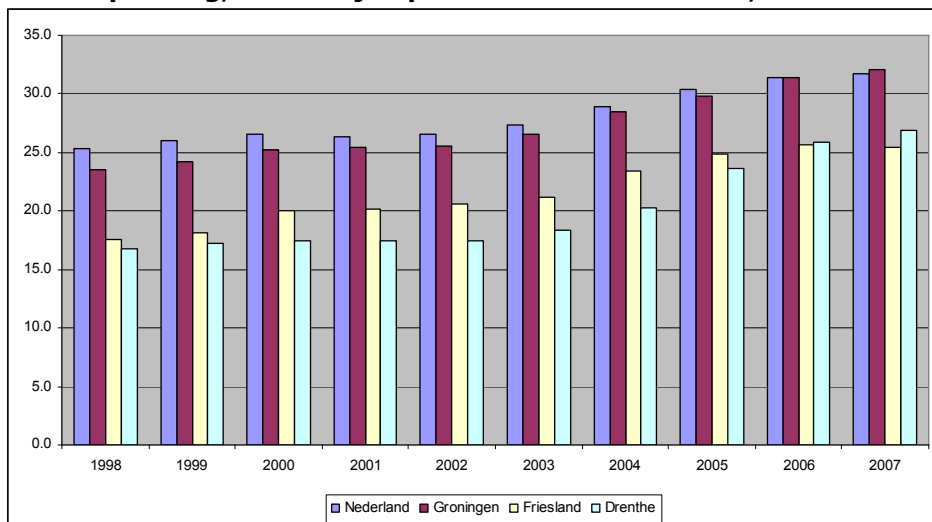
**Tabel 13. Werkzame beroepsbevolking naar opleiding, 2007**

Opleiding:	werkzame beroepsbevolking (x 1000) 2007				Gemiddelde jaarlijkse groei (%)			
	laag	middelbaar	hoog	totaal	laag	middelbaar	hoog	totaal
Groningen	49	106	73	228	-3.1	0.7	4.2	0.6
Friesland	64	130	66	259	-1.1	0.6	5.4	1.1
Drenthe	49	91	52	192	-0.9	-0.5	6.2	0.8
Noorden	161	327	191	678	-1.7	0.3	5.1	0.9
Nederland	1636	3095	2195	6925	-1.0	0.5	3.5	1.0

Bron: CBS (bewerking RuG - driejaars voorstschrijdende gemiddelden uit de EBB)

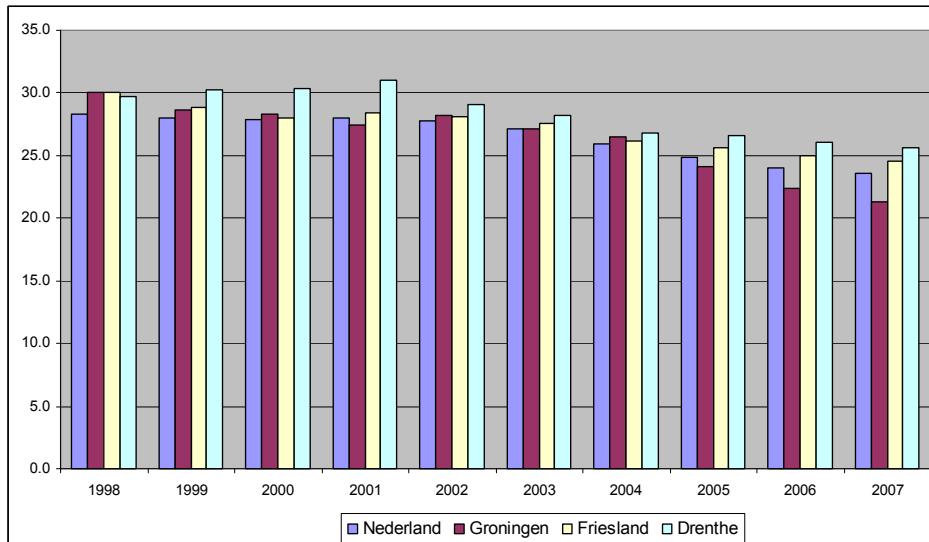
Figuren 35 en 36 tonen de ontwikkeling tussen 1998-2007 van het aandeel hoger en lager opgeleide werkzame personen in de noordelijke provincies en Nederland. Hieruit blijkt dat Groningen als veel langer een hoger aandeel hoog opgeleiden heeft vergeleken met de andere provincies. Het omgekeerde geldt voor het aandeel laag opgeleiden. Tezamen met de sectorstructuur van Groningen, met nadruk op transport, communicatie en zakelijke diensten, biedt dit feit mede een verklaring voor de hoge arbeidsproductiviteit van Groningen. De reden waarom in Groningen relatief veel werkzame personen met een hoge opleiding wonen heeft mede te maken met de universiteit, UMCG en hbo-instellingen in de stad Groningen.

**Figuur 35. Percentage werkzame beroepsbevolking met een hoge opleiding, noordelijke provincies en Nederland, 1998-2007**



Bron: CBS (bewerking RuG - driejaars voorstschrijdende gemiddelden uit de EBB)

**Figuur 36. Percentage werkzame beroepsbevolking met een lage opleiding, noordelijke provincies en Nederland, 1998-2007**



Bron: CBS (bewerking RuG - driejaars voorstschrijdende gemiddelden uit de EBB)

#### R&D

Onderzoek en ontwikkeling (R&D) staat aan de basis van veel technologische innovaties. De mate waarin bedrijven en instellingen aan R&D doen zegt iets over hun innovatieve vermogen. Toch heeft deze indicator zijn beperkingen. Dat hij zo vaak gebruikt wordt, ook in beleidmaatregelen, heeft meer te maken met de meetbaarheid, dan dat het iets zegt over de mate van innovatie zelf. Ten eerste is R&D voornamelijk een activiteit die plaats vindt in en ten behoeve van de industrie. Het merendeel van de activiteiten in Nederland (en ook in het Noorden) vindt echter plaats in de diensten. Ten tweede, de overgrote meerderheid aan R&D-uitgaven wordt gedaan door de zgn. 'grote vijf': Shell, DSM, Unilever, Akzo en Philips. Geen van hen is in het Noorden gevestigd. De vraag is in hoeverre regionale R&D-uitgaven een zinvolle maatstaf zijn.

Tabel 14 geeft desalniettemin een overzicht van de R&D-uitgaven voor 2005. Het Noorden heeft inderdaad een fors lagere R&D als percentage van de toegevoegde waarde. Dit geldt vooral voor bedrijven en instellingen. Alleen door de uitgaven aan R&D van de Rijksuniversiteit Groningen mee te tellen komt het Noorden nog iets in de buurt.

**Tabel 14. R&D-uitgaven 2005**

	R&D-uitgaven (€ mln)			% toegevoegde waarde		
	bedrijven	instellingen	universiteit	totaal	bedrijven	totaal
Groningen	56	17	236	309	0.6	2.3
Friesland	111	4		115	1.1	0.8
Drenthe	64	18		82	0.9	0.8
Noorden	231	39	236	506	0.9	1.4
Nederland	5169	1216	2457	8842	1.5	2.0

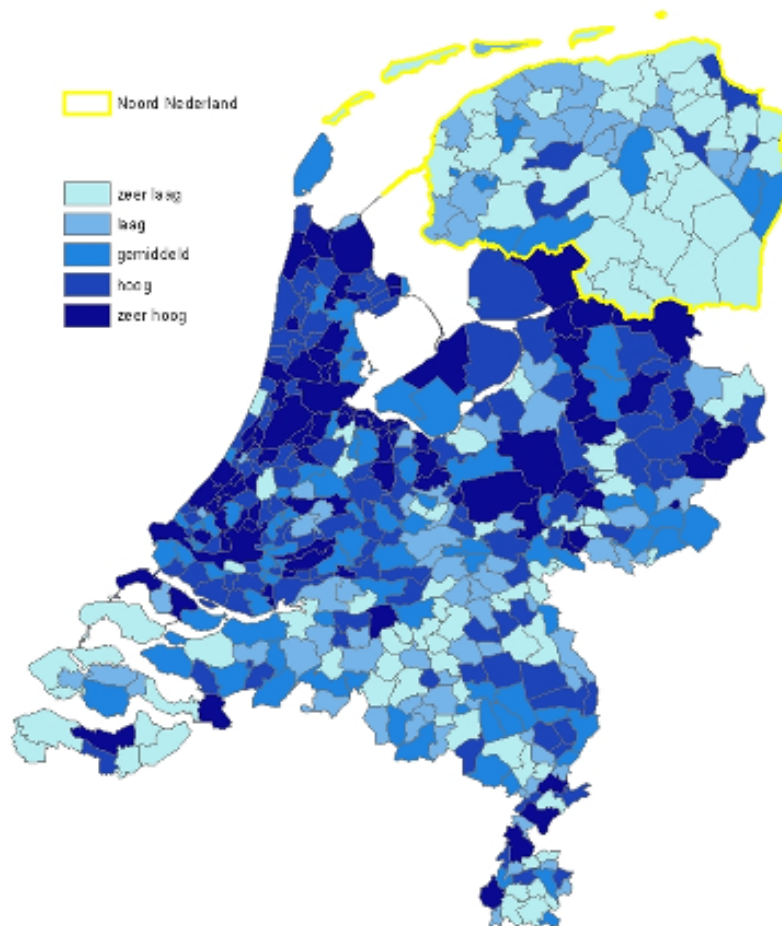
Bron: CBS (bewerking RuG – schatting R&D van de RuG)

### *Innovatie en kenniswerkers*

Tot slot wordt gekeken naar de mate waarin er in de noordelijke provincies arbeid in innovatieve sectoren aanwezig is en de mate van aanwezigheid van kenniswerkers. Hiervoor wordt gebruik gemaakt van gegevens van het Planbureau voor de Leefomgeving.<sup>6</sup> Zowel innovatie als kenniswerkers zijn samengestelde indicatoren. Innovatie bestaat uit technologische en niet-technologische (bijv. organisatorische) innovaties. Kenniswerkers bestaat uit de ICT-intensiteit van de werkgelegenheid, opleiding, de mate waarin sprake is van werkgelegenheid in 'creatieve' sectoren en de communicatieve vaardigheden van de werknemers.

Figuur 37 geeft een kaart met de gemeentelijke scores voor innovatie in 2002. Hieruit is de mate van innovativiteit voor het Noorden in vergelijking met de rest van het land af te leiden. Over het algemeen is de innovatievermogen in het Noorden vrij laag, met name in Drenthe

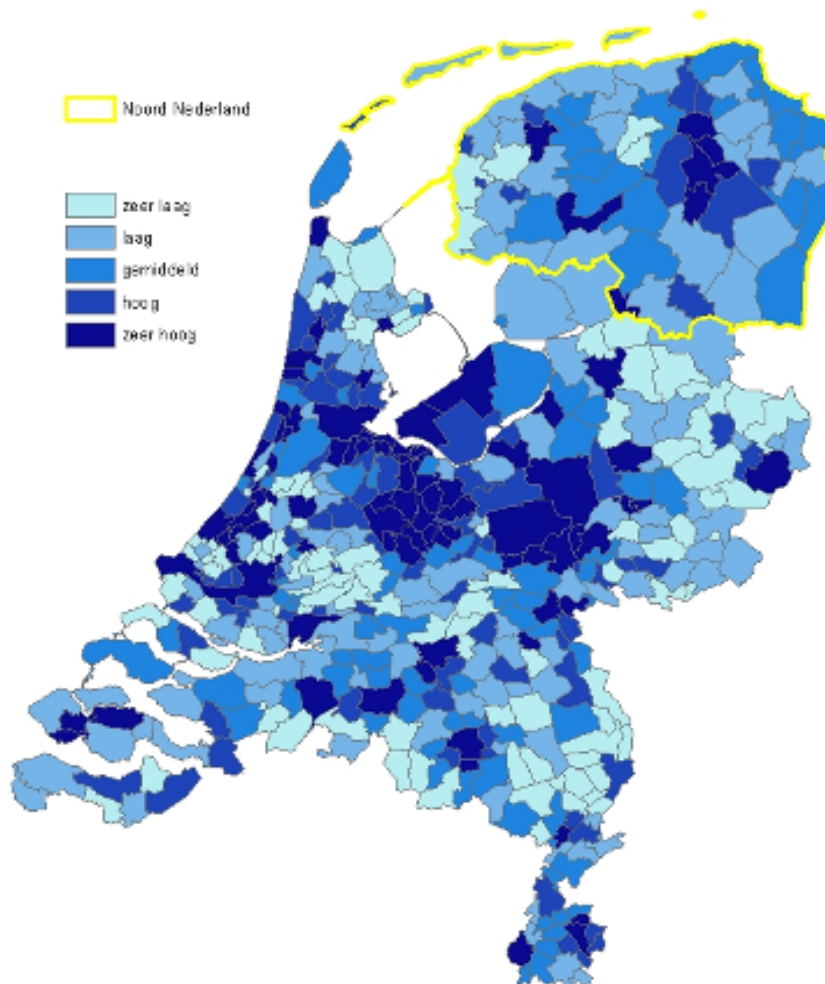
**Figuur 37. Innovatie naar gemeente, 2002**



Bron: Raspe en van Oort (2006)

<sup>6</sup> Zie O. Rasp en F. van Oort, 2006, 'The Knowledge Economy and Urban Economic Growth', *European Planning Studies*, 14 (9), 1209-1234.

**Figuur 38. Kenniswerkers naar gemeente, 2002**



Bron: Raspe en van Oort (2006)

Het aantal kenniswerkers in Noord-Nederland (figuur 38) zit vooral geconcentreerd in de stad Groningen en de kop van Drenthe en in Friesland voornamelijk in Leeuwarden en Heerenveen.

#### **4. Ruimtelijke ontwikkeling en mobiliteit**

##### **4.1. Economische groei in de kerngebieden**

Onder economische groei wordt verstaan de groei in volumemutaties van het Bruto Binnenlands Product (BBP). Voor regio's gaat het om volumemutaties in het Bruto Regionaal Product (BRP). Dit komt overeen met de groei van de toegevoegde waarde in constante prijzen. Voor het Noorden wordt toegevoegde waarde weer exclusief delfstoffenwinning genomen. Deze toegevoegde waarde is beschikbaar naar bedrijfstak op COROP-niveau. Met behulp van gemeentelijke werkgelegenheidsgegevens naar bedrijfstak kan hiermee het gemeentelijke BRP worden geschat. Het gaat hier om de economische groei in de economische kerngebieden van de afgelopen 10 jaar.

Tabel 15 geeft een overzicht van de waarde van het BRP excl. delfstoffenwinning voor kerngebieden en het landelijk gebied. Het BRP excl. delfstoffenwinning voor het Noorden bedroeg in 2007 ruim € 40 mld, waarvan ca. drie kwart werd voortgebracht in de kerngebieden. De gemiddelde jaarlijkse economische groei tussen 1998-2007 was met 2% in de kerngebieden ook iets hoger dan daarbuiten. Het toch al grote economische belang van de kerngebieden is dus verder toegenomen. Dit komt met name voor rekening van de sterke jaarlijkse groei in de A7-zone.

**Tabel 15. Overzicht BRP 2007, BRP-volumegroei kerngebieden 1998-2007**

	BRP 2007 € mln	gem. jaarlijkse groei 1998-2007 %
Kerngebieden	30186	2.0
Groningen-Assen	13146	1.9
Eemsmond	1539	1.5
Drentse stedenband	5825	2.0
A7-zone	4823	3.1
Westergo	4852	1.6
Landelijk gebied	10685	1.8
Noorden	40870	2.0

OPM. BRP is bruto regionaal product, excl. delfstoffenwinning

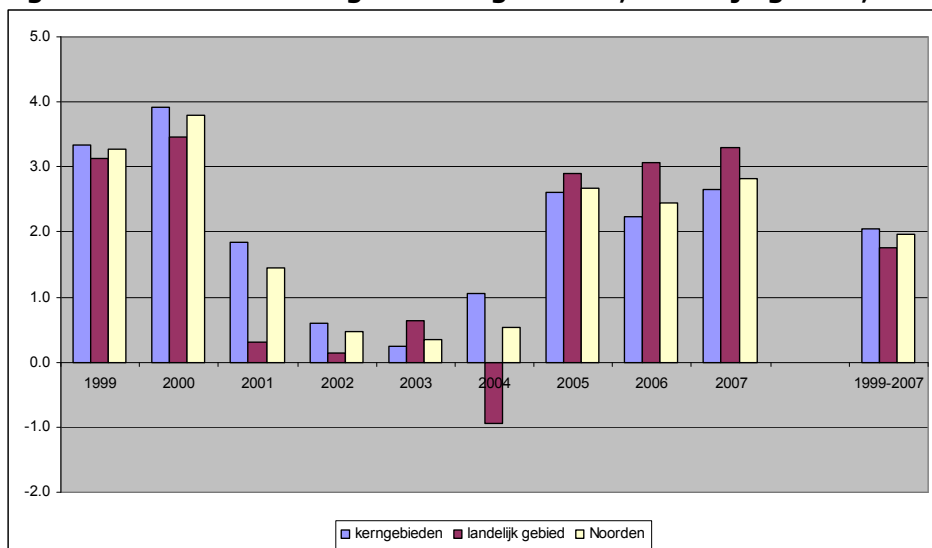
Bron: CBS (bewerking RuG)

Figuur 39 geeft een overzicht van de economische groei in de kerngebieden gezamenlijk, het landelijk gebied en het Noorden als geheel.<sup>7</sup> Over de hele periode is de gemiddelde jaarlijkse economische groei in de kerngebieden iets hoger dan in het landelijk gebied. Na de recessie van 2002-3 begon het herstel in Noord-Nederland vooral in de kerngebieden, terwijl er in het landelijke gebied in 2004 juist krimp was. Wel opvallend is dat na 2004, de economische groei in het landelijk gebied hoger was dan in de kerngebieden. Dit komt vooral door trage groei in voor de periode 2005-2007 in het kerngebied Groningen-Assen (zie figuur 40). Dit is het meest beeldbepalende kerngebied waar bijna een derde van de noordelijke productie plaats vindt.

De groei in de vijf afzonderlijke kerngebieden staat in figuur 39. Met name de groei in Eemsmond fluctueert sterk. De oorzaak van de scherpe daling in 2001 wordt hier veroorzaakt door een forse daling in de toegevoegde waarde van de industrie. De groei is het hoogst voor de A7-zone.

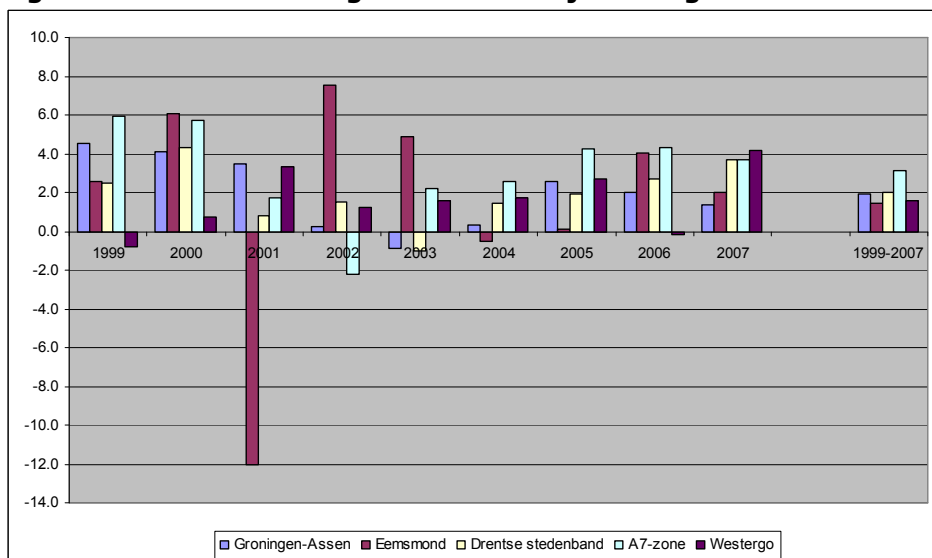
<sup>7</sup> Door de schatting van het BRP naar gemeente kunnen er kleine verschillen bestaan tussen de BRP volumemutaties in het Noorden als som van alle noordelijke gemeenten en de gepubliceerde BRP volumemutaties, zoals in bijv. de NAV 2008 (figuur 1).

**Figuur 39. Economische groei kerngebieden, landelijk gebied, Noorden**



Bron: CBS, pwr's (bewerking RuG)

**Figuur 40. Economische groei afzonderlijke kerngebieden**



Bron: CBS, pwr's (bewerking RuG)

#### 4.2. Werkgelegenheidsontwikkeling in de kerngebieden naar sector

In dit hoofdstuk gaat het om het aantal arbeidsplaatsen naar activiteit (d.i. naar bedrijfstak) in de kerngebieden en het landelijk gebied tussen 1998 en 2007. Eerst wordt per kerngebied een overzicht gegeven van het aantal arbeidsplaatsen en de groei daarin. Vervolgens wordt vastgesteld wat de dominante bedrijfstakken zijn in vergelijking met het Noorden als geheel. Daarna wordt bekeken hoe groot de gemiddelde jaarlijkse werkgelegenheidsgroei is geweest voor de periode 1998-2007 voor die bedrijfstakken.

Tabel 16 geeft een overzicht van het aantal arbeidsplaatsen in de verschillende kerngebieden in 2007 en de gemiddelde jaarlijkse werkgelegenheidsgroei tussen 1998-2007. Groningen-Assen is duidelijk het zwaartepunt wat betreft aantal arbeidsplaatsen. Ruim 40% van alle banen in de kerngebieden bevindt zich hier. De banengroei tussen 1998 en 2007 is het sterkst geweest in de A7-zone.

**Tabel 16. Overzicht banen 2007, banengroei kerngebieden 1998-2007**

	Banen 2007 X 1000	gemiddelde jaarlijkse banengroei 1998-2007 %
Kerngebieden	439	1.2
Groningen-Assen	188	1.0
Eemsmond	13	-1.9
Drentse stedenband	97	1.5
A7-zone	75	2.4
Westergo	67	0.9
Landelijk gebied	170	0.8
Noorden	610	1.1

OPM. banen betreft arbeidsplaatsen van 15 uur per week of meer op 1 april van elk jaar

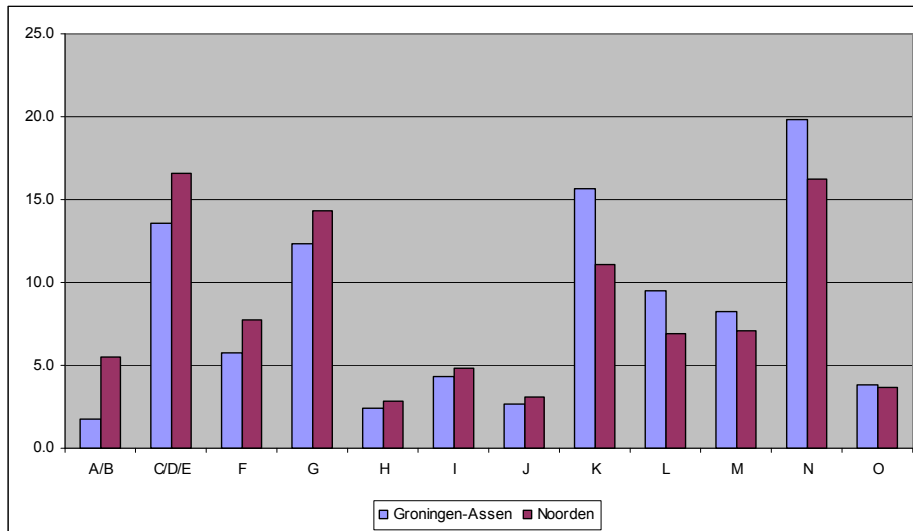
Bron: pwr's

#### *Groningen-Assen*

Figuur 41 presenteert de werkgelegenheidsstructuur in 2007 voor Groningen-Assen in vergelijking met die van het Noorden als geheel. Dominante sectoren in Groningen-Assen zijn de zakelijke dienstverlening en niet-commerciële diensten. Landbouw, nijverheid (d.i. industrie en bouw) en handel zijn juist ondervertegenwoordigd. De gemiddelde jaarlijkse werkgelegenheidsgroei tussen 1998 en 2007 in Groningen-Assen was relatief hoog (d.i. ten opzichte van het Noorden als geheel) voor de zorg en openbaar bestuur (zie figuur 42). Dit kerngebied is gespecialiseerd in niet-commerciële diensten en bouwt die voorsprong uit.

Niet-commerciële diensten hebben een vrij lage productiviteitsgroei, wat betekent dat sterke werkgelegenheidsgroei in het algemeen gepaard gaat met minder sterke productiegroei. Dit kan een verklaring bieden voor de trage economische groei van Groningen-Assen van figuur 40.

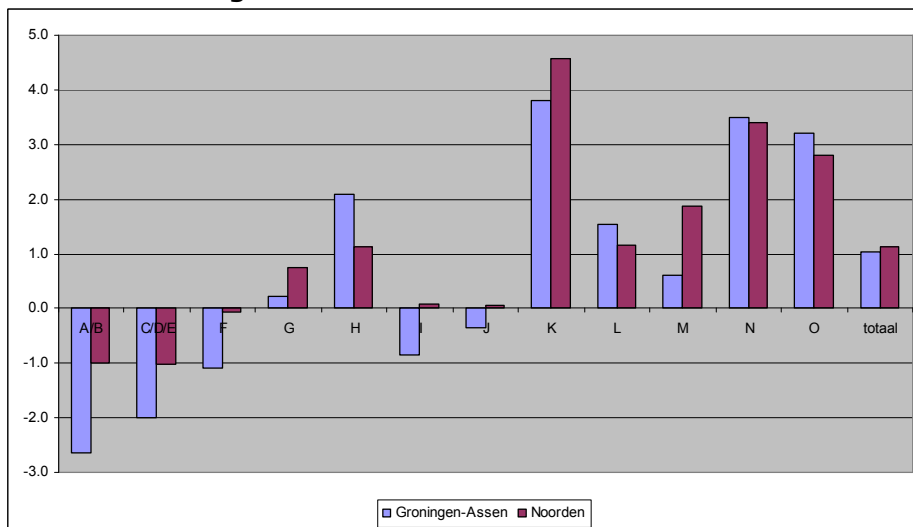
**Figuur 41. Werkgelegenheidsstructuur Groningen-Assen en Noorden, 2007**



A/B: landbouw en visserij; C/D/E: delfstoffenwinning, industrie en nutsbedrijven; F: bouw; G: handel; H: horeca; I: transport en communicatie; J: financiële instellingen; K: zakelijke dienstverlening; L: openbaar bestuur; M: onderwijs; N: gezondheids- en welzijnszorg; O: overige diensten

Bron: pwr's

**Figuur 42. Gemiddelde jaarlijkse werkgelegenheids groei 1998-2007, Groningen-Assen en Noorden**



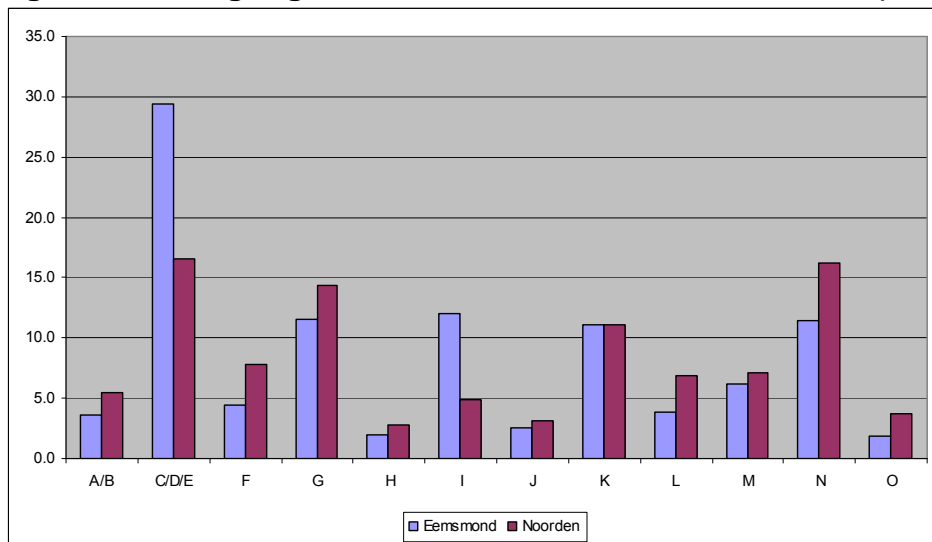
A/B: landbouw en visserij; C/D/E: delfstoffenwinning, industrie en nutsbedrijven; F: bouw; G: handel; H: horeca; I: transport en communicatie; J: financiële instellingen; K: zakelijke dienstverlening; L: openbaar bestuur; M: onderwijs; N: gezondheids- en welzijnszorg; O: overige diensten

Bron: pwr's

### *Eemsmond*

Voor Eemsmond zijn twee zeer duidelijk dominante sectoren waar te nemen in figuur 43, te weten de industrie en transport. Het gaat hier om de chemische industrie, samenhangend met het Chemiepark Delfzijl, en vervoer over water, samenhangend met de aanwezigheid van de Eemshaven en de haven van Delfzijl.

**Figuur 43. Werkgelegenheidsstructuur Eemsmond en Noorden, 2007**

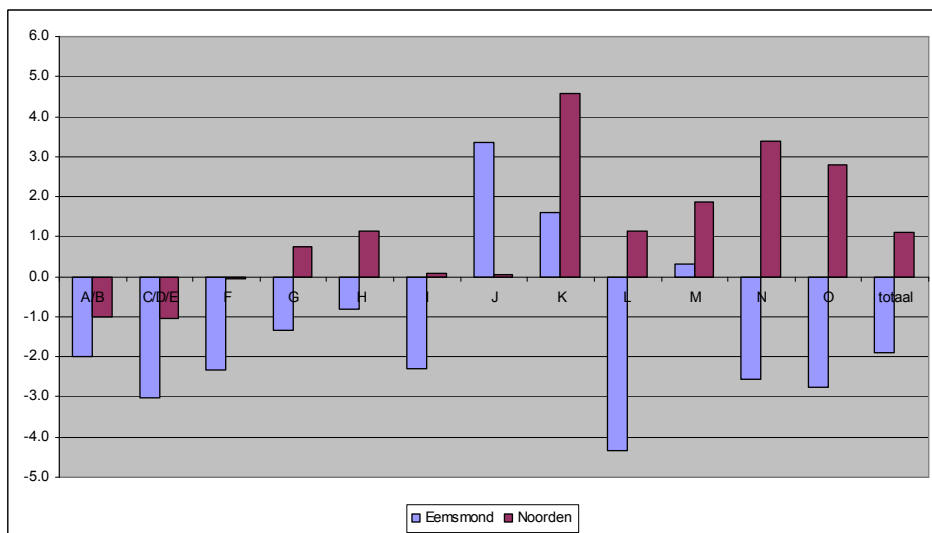


A/B: landbouw en visserij; C/D/E: delfstoffenwinning, industrie en nutsbedrijven; F: bouw; G: handel; H: horeca; I: transport en communicatie; J: financiële instellingen; K: zakelijke dienstverlening; L: openbaar bestuur; M: onderwijs; N: gezondheids- en welzijnzorg; O: overige diensten

Bron: pwr's

De gemiddelde jaarlijkse werkgelegenheidsgroei in Eemsmond tussen 1998-2007 was zwak (figuur 44). Alleen bij financiële instellingen was de banengroei hoger dan in het Noorden. Teruglopende werkgelegenheid hoeft niet te betekenen dat ook de productie terugloopt. Figuur 40 laat zien dat die voor Eemsmond juist is gegroeid tussen 1998-2007. Dit betekent dat met minder mensen meer is geproduceerd, ofwel de arbeidsproductiviteit is gestegen in het Eemsmondgebied. Dat komt met name door kapitaalsintensieve (chemische) industrie.

**Figuur 44. Gemiddelde jaarlijkse werkgelegenheidsgroei 1998-2007, Eemsmond en Noorden**



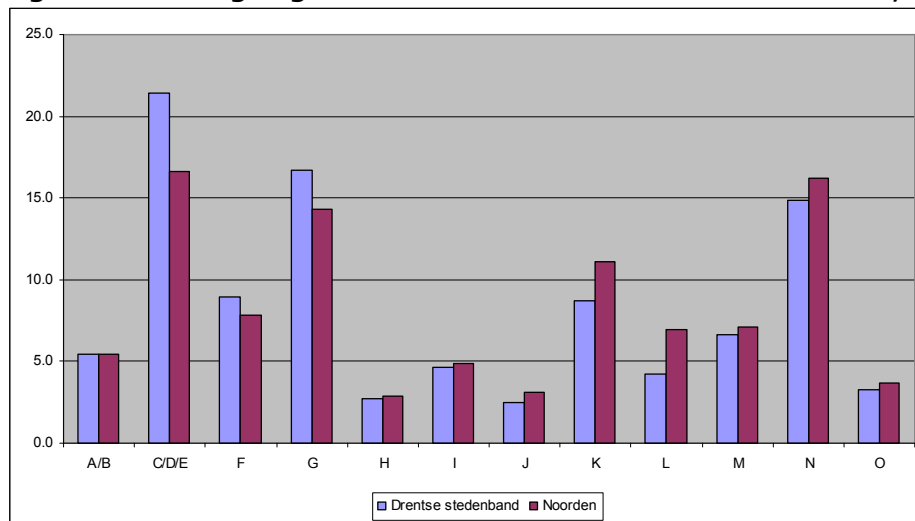
A/B: landbouw en visserij; C/D/E: delfstoffenwinning, industrie en nutsbedrijven; F: bouw; G: handel; H: horeca; I: transport en communicatie; J: financiële instellingen; K: zakelijke dienstverlening; L: openbaar bestuur; M: onderwijs; N: gezondheids- en welzijnzorg; O: overige diensten

Bron: pwr's

### Drentse stedenband

Dominante sectoren in de Drentse stedenband zijn nijverheid (industrie, bouw) en handel (figuur 45). Dat eerste heeft te maken met (chemische) industrie in Emmen en Coevorden; het tweede met (groot)handel in Hoogeveen en Meppel.

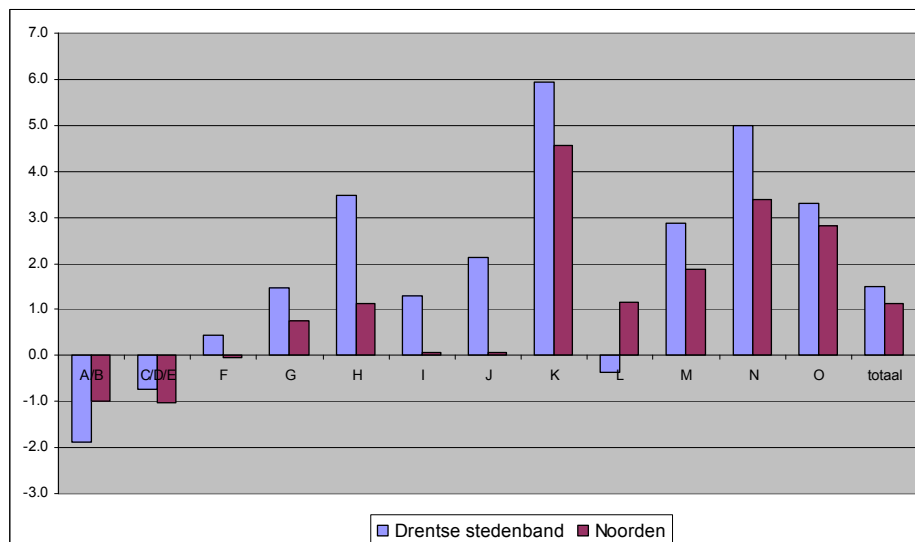
**Figuur 45. Werkgelegenheidsstructuur stedenband en Noorden, 2007**



A/B: landbouw en visserij; C/D/E: delfstoffenwinning, industrie en nutsbedrijven; F: bouw; G: handel; H: horeca; I: transport en communicatie; J: financiële instellingen; K: zakelijke dienstverlening; L: openbaar bestuur; M: onderwijs; N: gezondheids- en welzijnszorg; O: overige diensten

Bron: pwr's

**Figuur 46. Gemiddelde jaarlijkse werkgelegenheidsgroei 1998-2007, Drentse stedenband en Noorden**



A/B: landbouw en visserij; C/D/E: delfstoffenwinning, industrie en nutsbedrijven; F: bouw; G: handel; H: horeca; I: transport en communicatie; J: financiële instellingen; K: zakelijke dienstverlening; L: openbaar bestuur; M: onderwijs; N: gezondheids- en welzijnszorg; O: overige diensten

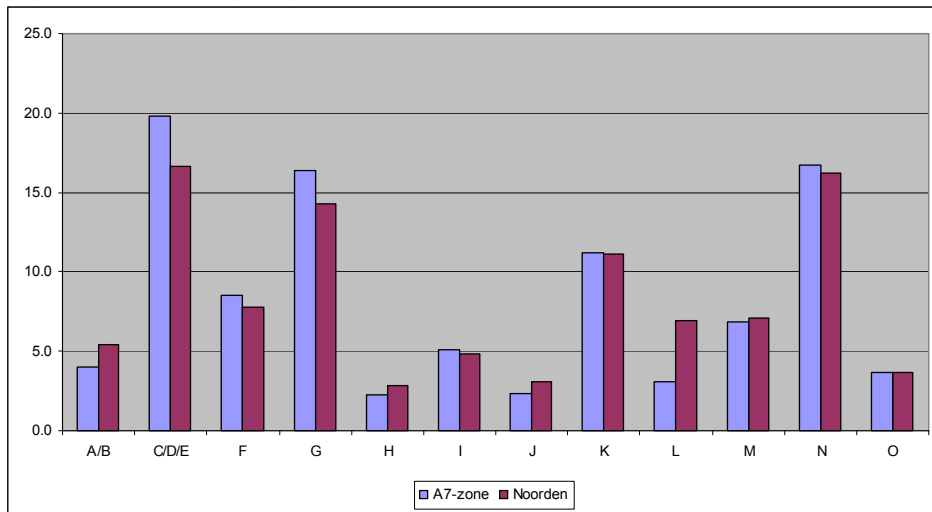
Bron: pwr's

De gemiddelde jaarlijkse werkgelegenheidsgroei in de Drentse stedenband tussen 1998-2007 was juist in die sectoren ook relatief hoog (figuur 46). Dat wil zeggen de krimp in de industrie was minder erg dan voor het Noorden en de groei in de handel was sterker, net als in de meeste dienstensectoren. Met name de groei van de horeca springt er uit. Dit heeft te maken met de rol van toerisme en recreatie.

#### A7-zone

In de Friese A7-zone lijkt qua sectorstructuur op die van de Drentse stedenband. Ook hier is nijverheid en handel relatief groot (figuur 47). Bij dat laatste gaat het om (groot-) handel en distributie rond Heerenveen en ook Drachten.

**Figuur 47. Werkgelegenheidsstructuur A7-zone en Noorden, 2007**

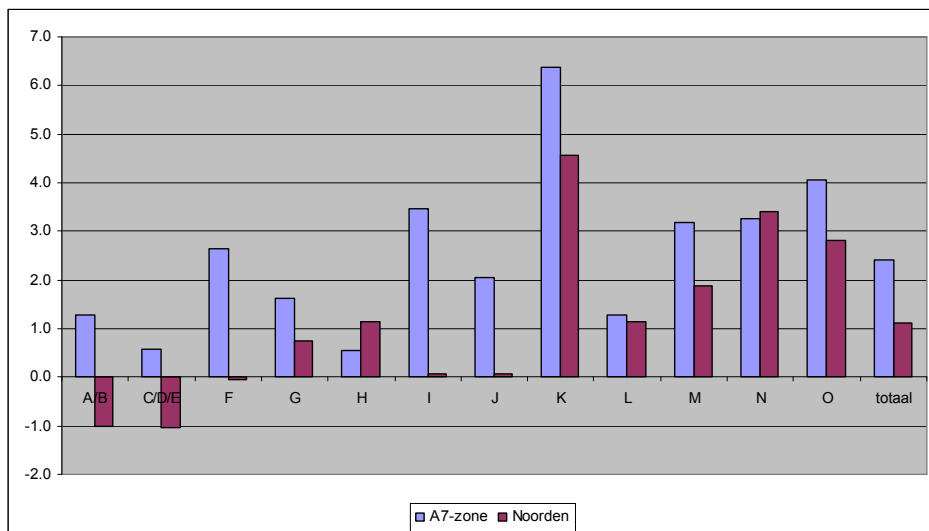


A/B: landbouw en visserij; C/D/E: delfstoffenwinning, industrie en nutsbedrijven; F: bouw; G: handel; H: horeca; I: transport en communicatie; J: financiële instellingen; K: zakelijke dienstverlening; L: openbaar bestuur; M: onderwijs; N: gezondheids- en welzijnszorg; O: overige diensten

Bron: pwr's

De werkgelegenheidsgroei is voor dit kerngebied tussen 1998 en 2007 sterk geweest voor vrijwel alle sectoren (figuur 48). Echter ook nijverheid en handel groeiden sterker dan het Noorden, dus heeft de A7-zone haar voorsprong in die sectoren verder uitgebouwd. Ook bij transport, financiële en zakelijke diensten groeide het aantal banen sterk.

**Figuur 48. Gemiddelde jaarlijkse werkgelegenheidsgroei 1998-2007, A7-zone en Noorden**



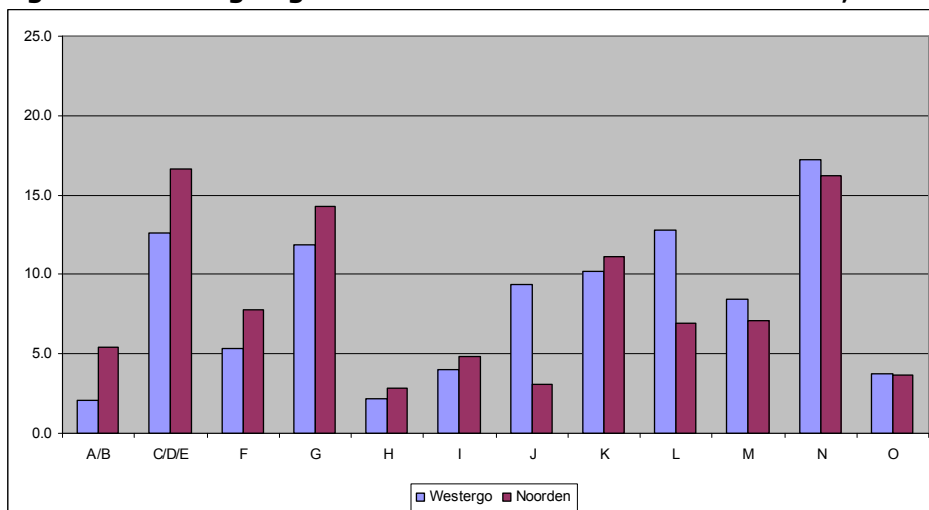
A/B: landbouw en visserij; C/D/E: delfstoffenwinning, industrie en nutsbedrijven; F: bouw; G: handel; H: horeca; I: transport en communicatie; J: financiële instellingen; K: zakelijke dienstverlening; L: openbaar bestuur; M: onderwijs; N: gezondheids- en welzijnszorg; O: overige diensten

Bron: pwr's

#### *Westergo*

Figuur 49 toont de werkgelegenheidsstructuur van Westergo in vergelijking met die van Noord-Nederland. Hier zijn met name financiële instellingen en onderwijs van groot belang. Deze hangen samen met het belang van beide sectoren in Leeuwarden, de dominante gemeente in dit kerngebied.

**Figuur 49. Werkgelegenheidsstructuur A7-zone en Noorden, 2007**

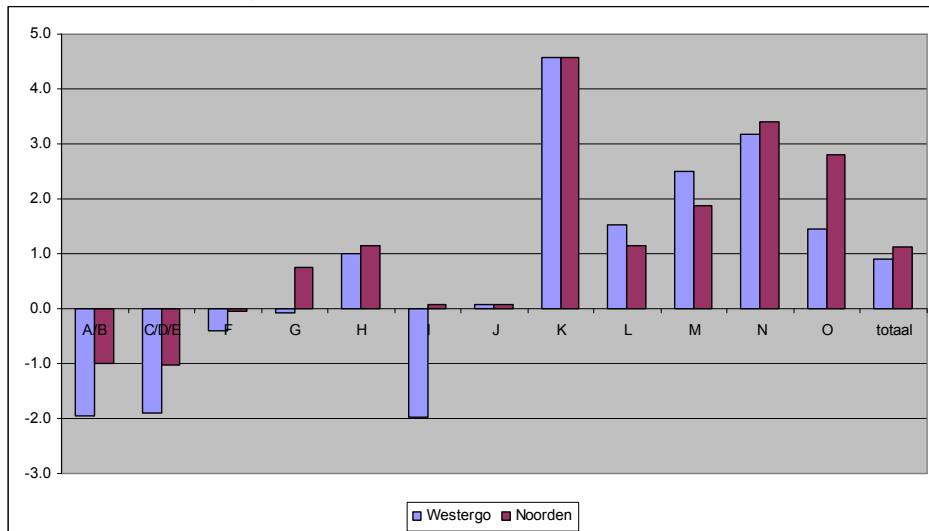


A/B: landbouw en visserij; C/D/E: delfstoffenwinning, industrie en nutsbedrijven; F: bouw; G: handel; H: horeca; I: transport en communicatie; J: financiële instellingen; K: zakelijke dienstverlening; L: openbaar bestuur; M: onderwijs; N: gezondheids- en welzijnszorg; O: overige diensten

Bron: pwr's

De gemiddelde jaarlijkse banengroei tussen 1998-2007 is voor onderwijs in Westergo bovengemiddeld geweest. Hier wordt haar voorsprong dus verder uitgebouwd. De groei bij financiële instellingen was vrijwel nul (figuur 50).

**Figuur 50. Gemiddelde jaarlijkse werkgelegenheidsgroei 1998-2007, Westergo en Noorden**



A/B: landbouw en visserij; C/D/E: delfstoffenwinning, industrie en nutsbedrijven; F: bouw; G: handel; H: horeca; I: transport en communicatie; J: financiële instellingen; K: zakelijke dienstverlening; L: openbaar bestuur; M: onderwijs; N: gezondheids- en welzijnszorg; O: overige diensten

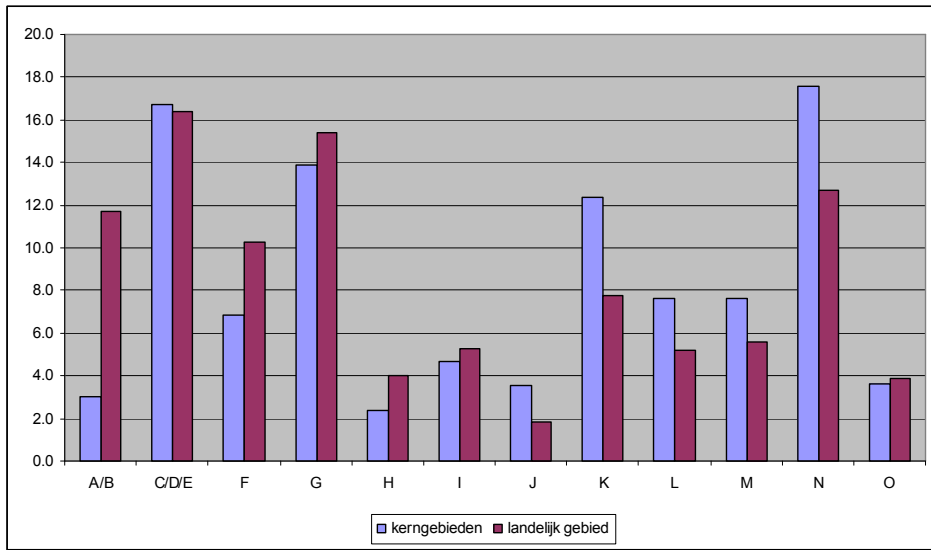
Bron: pwr's

#### *Kerngebieden vs. landelijk gebied*

Het landelijk gebied vormt de contramale van de kerngebieden, d.i. die gemeenten die niet in een kerngebied liggen. Figuur 51 laat de werkgelegenheidsstructuur zien van het landelijk gebied ten opzichte van dat van alle kerngebieden tezamen. In het landelijk gebied domineert de landbouw, bouw, handel en horeca in vergelijking met de kerngebieden. Industrie en transport zijn min of meer gelijk en commerciële en niet-commerciële diensten zitten vooral in de kerngebieden. Dat landbouw in het landelijk gebied domineert is niet vreemd. Het grote belang van handel en horeca hangt samen met de rol die toerisme speelt in het landelijk gebied. Dat geldt ook voor het belang van overige diensten, waaronder recreatie (campings e.d.) valt.

De werkgelegenheidsgroei (figuur 52) is zowel voor de kerngebieden als het landelijk gebied geconcentreerd bij zakelijke en niet-commerciële diensten. In de kerngebieden groeit de horeca relatief sterk. Dit kan te maken hebben met toenemend belang van toerisme ook voor de kerngebieden (stedentrips). Ook financiële instellingen concentreren zich steeds meer in de kerngebieden en minder op het 'platteland'.

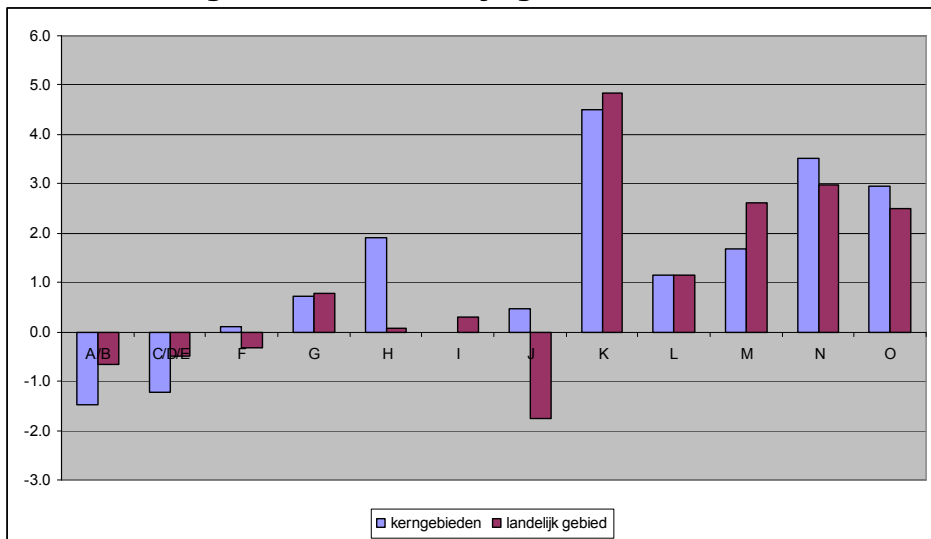
**Figuur 51. Werkgelegenheidsstructuur kerngebieden en landelijk gebied, 2007**



A/B: landbouw en visserij; C/D/E: delfstoffenwinning, industrie en nutsbedrijven; F: bouw; G: handel; H: horeca; I: transport en communicatie; J: financiële instellingen; K: zakelijke dienstverlening; L: openbaar bestuur; M: onderwijs; N: gezondheids- en welzijnszorg; O: overige diensten

Bron: pwr's

**Figuur 52. Gemiddelde jaarlijkse werkgelegenheids groei 1998-2007, kerngebieden en landelijk gebied**



A/B: landbouw en visserij; C/D/E: delfstoffenwinning, industrie en nutsbedrijven; F: bouw; G: handel; H: horeca; I: transport en communicatie; J: financiële instellingen; K: zakelijke dienstverlening; L: openbaar bestuur; M: onderwijs; N: gezondheids- en welzijnszorg; O: overige diensten

Bron: pwr's

### 4.3. Bevolkingsontwikkeling in kerngebieden en landelijk gebied

Dit hoofdstuk gaat over de bevolking naar gemeente. Ook nu weer wordt gekeken naar de ontwikkelingen in de kerngebieden en het landelijk gebied. Tabel 17 geeft een overzicht van de aantallen inwoners naar kerngebied op 1 januari 2008

(ofwel ultimo 2007) en de gemiddelde jaarlijkse groei tussen 1 januari 1998 en 2008 (d.i. 1999-2007).

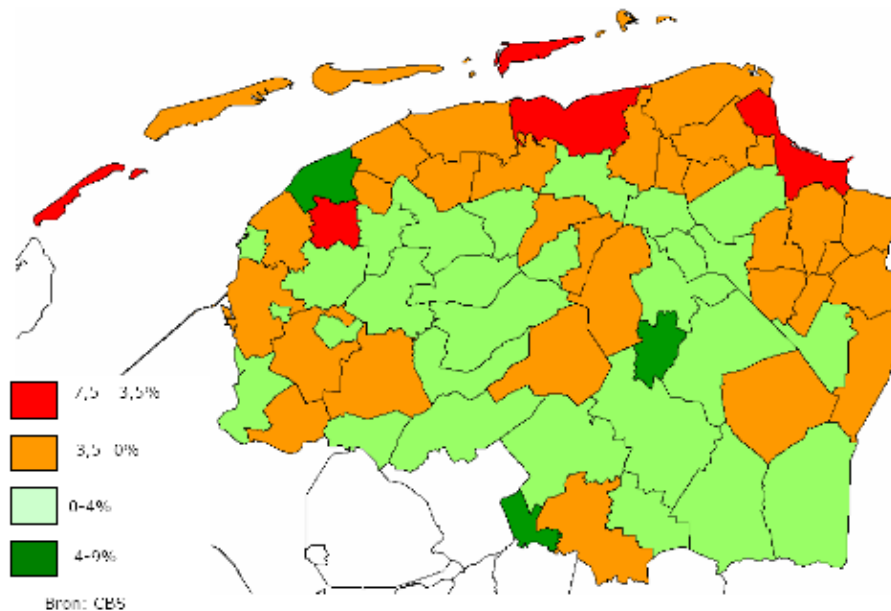
**Tabel 17. Overzicht bevolking ultimo 2007, bevolkingsgroei kerngebieden 1998-2007**

	Bevolking ultimo 2007 X 1000	gemiddelde jaarlijkse bevolkingsgroei 1998-2007 %
Kerngebieden	1049	0.5
Groningen-Assen	424	0.6
Eemsmond	39	-0.7
Drentse stedenband	255	0.4
A7-zone	188	0.6
Westergo	143	0.3
Landelijk gebied	656	0.2
Noorden	1705	0.4

Bron: CBS

De meeste inwoners van het Noorden wonen in een van de kerngebieden (ruim 60%). Alle grote gemeenten maken deel uit van zo'n gebied. De sterkste bevolkingsgroei heeft zich tussen 1998-2007 voorgedaan in de regio Groningen-Assen en in de A7-zone. In het Eemsmondgebied is in die periode het aantal inwoners gedaald. Figuur 53 presenteert de (cumulatieve) bevolkingsgroei voor alle afzonderlijke Noord-Nederlandse gemeenten tussen 2002 en 2007.

**Figuur 53. Bevolkingsgroei (cumulatief) in Noord-Nederlandse gemeenten tussen 2002-2007**



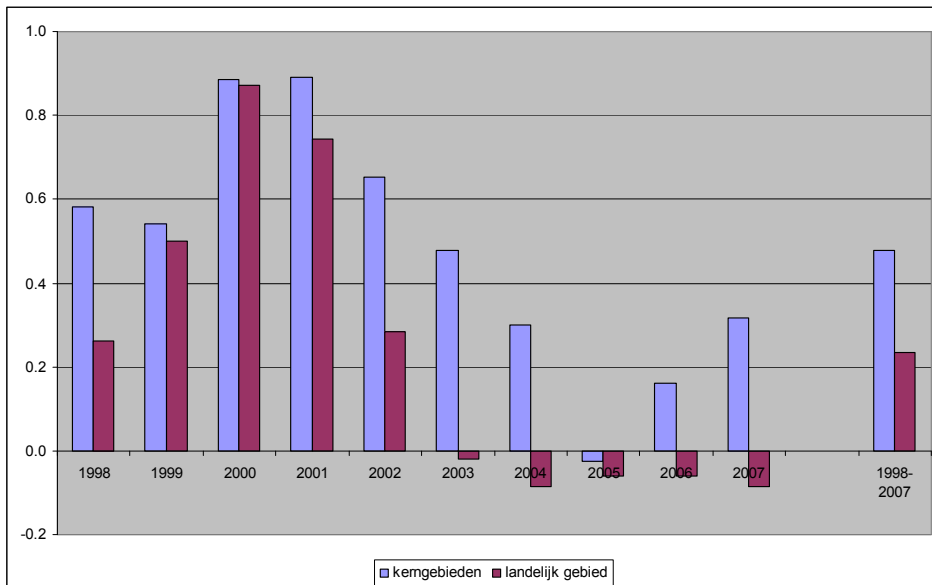
Uit figuur 53 blijkt dat die groei vooral in het centrale deel van het Noorden heeft plaatsgevonden. Langs de randen, met name de noordrand, is de bevolking gekrompen in die periode. Van die gemeenten langs de noordrand, nam alleen in het Bildt het aantal inwoners wel sterk toe. Ook in Assen en Meppel groeide het aantal inwoners sterk. Dit heeft te maken met de groei van het aantal woningen (nieuwbouw). Zie ook paragraaf 4.5.

De randen van het Noorden horen vrijwel exclusief tot het landelijk gebied (de contramal). Alleen Eemsmond valt in het noordoostelijk deel van die rand, net als Harlingen (in Westergo) in het westelijke deel valt. De andere kerngebieden vallen alle in het meer centrale deel van Noord-Nederland.

Figuur 54 laat de bevolkingsontwikkeling zien in de kerngebieden en het landelijk gebied tussen 1998 en 2007. Hieruit blijkt duidelijk dat de bevolkingskrimp in het landelijk gebied – en dus langs de randen van Noord-Nederland – vooral na 2002 heeft plaats gevonden. De bevolking in de kerngebieden neemt na 2005 het aantal inwoners juist weer toe. In 2005 kromp zowel in de kerngebieden als in het landelijk gebied de bevolking door sluiting van veel asielzoekerscentra. De bevolkingsgroei in de kerngebieden is voor een deel communicerende vaten met het landelijk gebied. Veel inwoners – met name jongeren – verhuizen naar gemeenten in een van de kerngebieden.

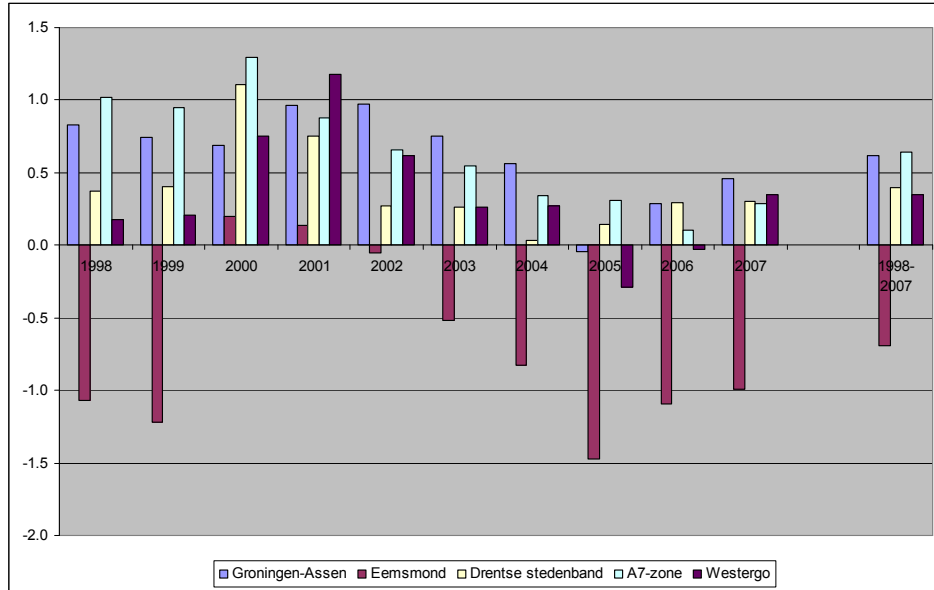
Figuur 55 toont de bevolkingsontwikkeling in de afzonderlijke kerngebieden. Alleen in het Eemsmondgebied is de bevolking sterk gekrompen. Na 2005 als dieptepunt (groei -1.5%) lijkt ook in dit gebied een keer ten goede mee te maken. De sterkste groei tussen 1998-2007 was te vinden in Groningen-Assen en de A7-zone, met beide gemiddeld 0.6% per jaar.

**Figuur 54. Bevolkingsgroei kerngebieden en landelijke gebied, 1998-2007**



Bron: CBS

**Figuur 55. Bevolkingsgroei kerngebieden, 1998-2007**



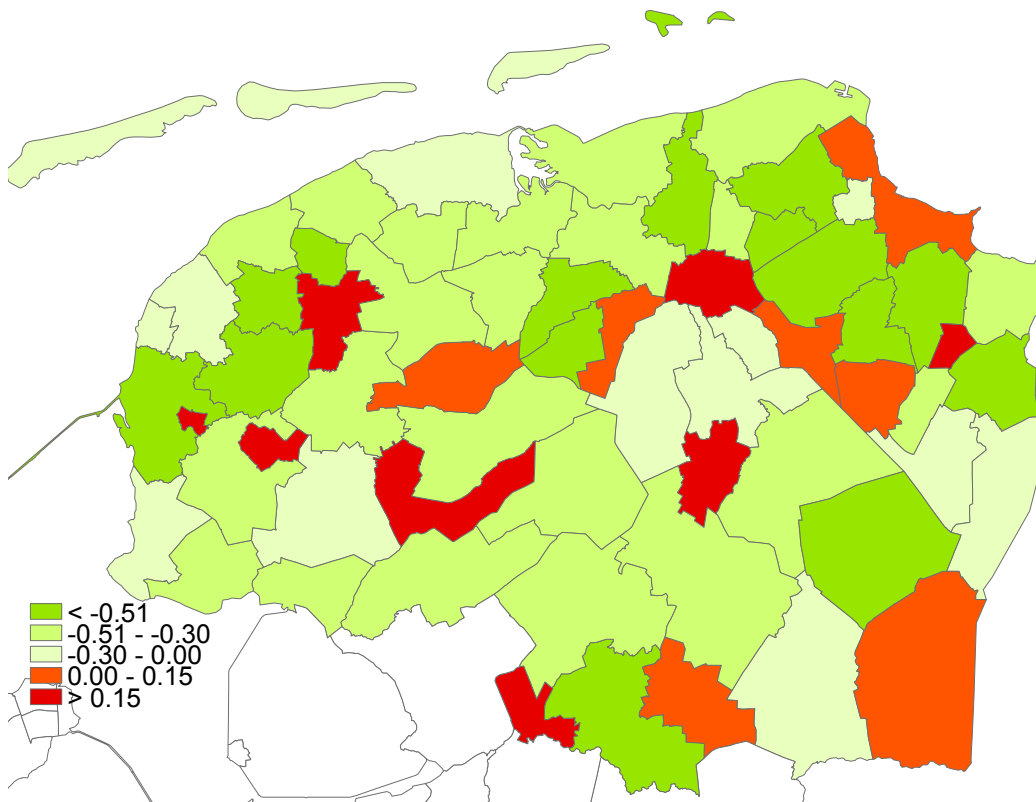
Bron: CBS

#### 4.4. Pendelstromen per gemeente

In paragraaf 5.2 is de gemeentelijke werkgelegenheid aan de orde gekomen. Dat betrof werkgelegenheid in termen van arbeidsplaatsen gelokaliseerd in de gemeente. Daarnaast kan werkgelegenheid ook worden gezien als het aantal werkzame personen woonachtig in de gemeente. Het verschil tussen arbeidsplaatsen en werkzame personen naar gemeente impliceert het bestaan van pendelstromen. Bij inkomende pendel gaat het om arbeidsplaatsen gelokaliseerd in de gemeente die worden bezet door werkzame personen woonachtig buiten de gemeente. Bij uitgaande pendel gaat het om werkzame personen woonachtig in de gemeente die in een andere gemeente een arbeidsplaats bezetten. Het verschil tussen beide levert het pendelsaldo op.

Figuur 56 geeft de gemeentelijke pendelsaldi weer voor 2005. Een positief saldo, d.i. per saldo inkomende pendel, wordt gerelateerd aan het aantal banen in de gemeente. Een negatief saldo, d.i. per saldo uitgaande pendel, wordt gerelateerd aan de in de gemeente woonachtige werkzame personen. De grote – stedelijke – gemeenten in Noord-Nederland hebben alle een sterk inkomend, pendelsaldo. Omdat deze gemeenten alle in een van de kerngebieden liggen kunnen we stellen dat de kerngebieden eveneens een positief inkomend pendelsaldo hebben. Wat opvalt is dat Emmen voor zijn omvang een vrij klein pendelsaldo heeft: relatief veel van de arbeidsplaatsen in Emmen worden door eigen inwoners vervuld. In steden van vergelijkbare omvang in het Noorden als Groningen, Leeuwarden en Assen is dat veel minder het geval. Hetzelfde is waar voor veel middelgrote gemeenten als Hoogezand-Sappemeer, Smallingerland, Heerenveen, Sneek, Meppel en Hoogeveen. De gemeenten in het landelijk gebied hebben over het algemeen een negatief pendelsaldo: veel van de inwoners die hier wonen, werken in een andere (grotere) gemeente in één van de kerngebieden of buiten het Noorden. De gemeenten met de sterkste negatieve pendelsaldi liggen rondom de grote stedelijke gemeenten. Er is een sterk verband met de gemeentelijke werkgelegenheidsfunctie van figuur 7.

**Figuur 56. Gemeentelijke pendelsaldi geschaald met banen (positieve saldi) en werkzame personen (negatieve saldi), 2005**



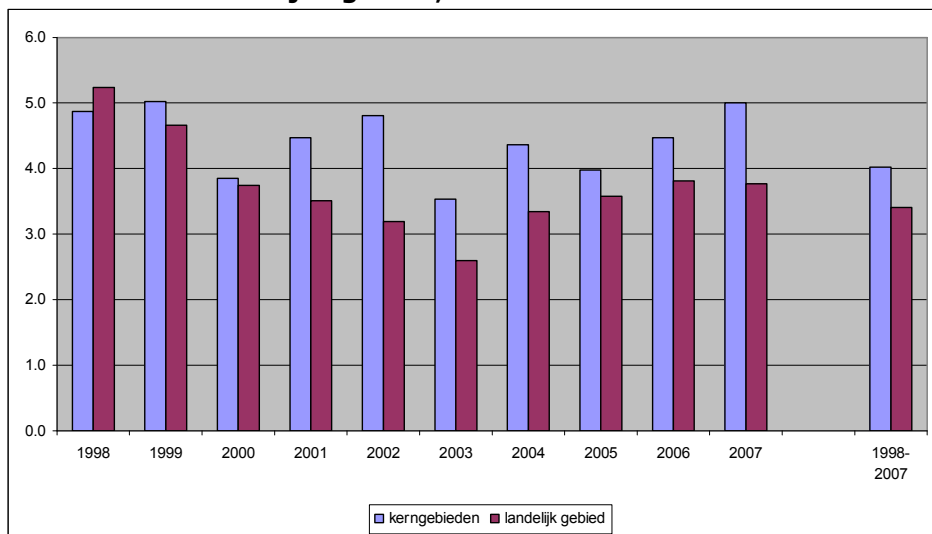
Bron: CBS

#### **4.5. Woningbouw per gemeente**

Woningbouw is een van de bepalende factoren voor groei van de bevolking en is daardoor medebepalend voor de stand van de (gemeentelijke) economie. Bevolkingsgroei heeft een positief effect op de verzorgende werkgelegenheid in een gemeente, bijvoorbeeld in de bouw, detailhandel, openbaar bestuur, onderwijs en gezondheidszorg.

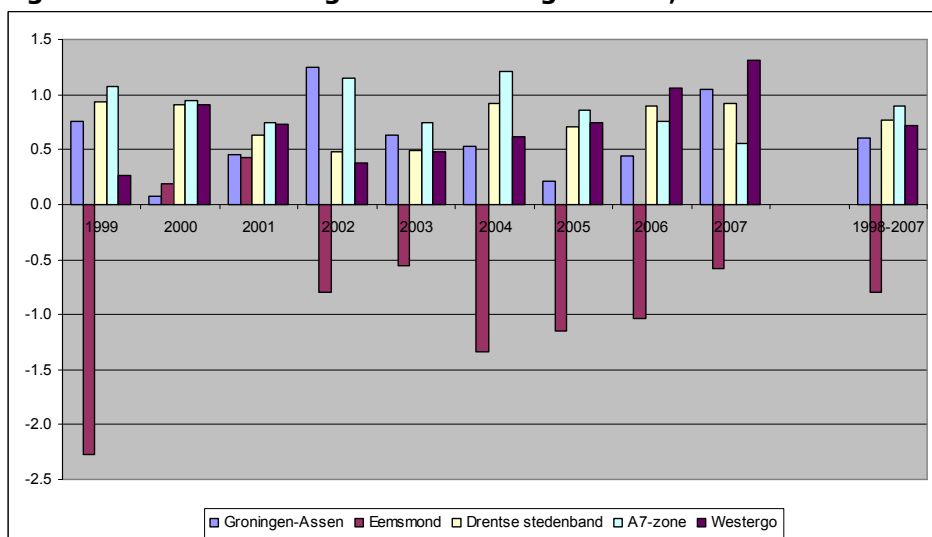
Figuur 57 toont het aantal nieuwbouwwoningen per 1000 inwoners in de kerngebieden en het landelijk gebied. Hieruit blijkt dat het aantal nieuwbouwwoningen in de kerngebieden hoger is dan in het landelijk gebied. Dat geldt zowel in absolute zin, als als aandeel van het aantal inwoners. Tussen 1998 en 2007 zijn in de kerngebieden per 1000 inwoners gemiddeld ruim 4 woningen per jaar gebouwd, tegen 3.4 voor het landelijk gebied. In absolute zin gaat het om gemiddeld 4600 resp. 2400 woningen per jaar.

**Figuur 57. Aantal nieuwbouwwoningen per 1000 inwoners, kerngebieden en landelijke gebied, 1998-2007**



Bron: CBS

**Figuur 58. Groei woningvoorraad kerngebieden, 1998-2007**



Bron: CBS

De procentuele netto groei van het aantal woningen, de resultante van nieuwbouw en sloop, is het hoogst in de A7-zone en het laagst in Eemsmond (figuur 58). Er is een sterk verband tussen de huizengroei in Eemsmond en de bevolkingsgroei van figuur 16. De groei in het grootste kerngebied blijft relatief achter door de lage groei van nieuwbouwwoningen in de gemeente Groningen in de beschouwde periode.