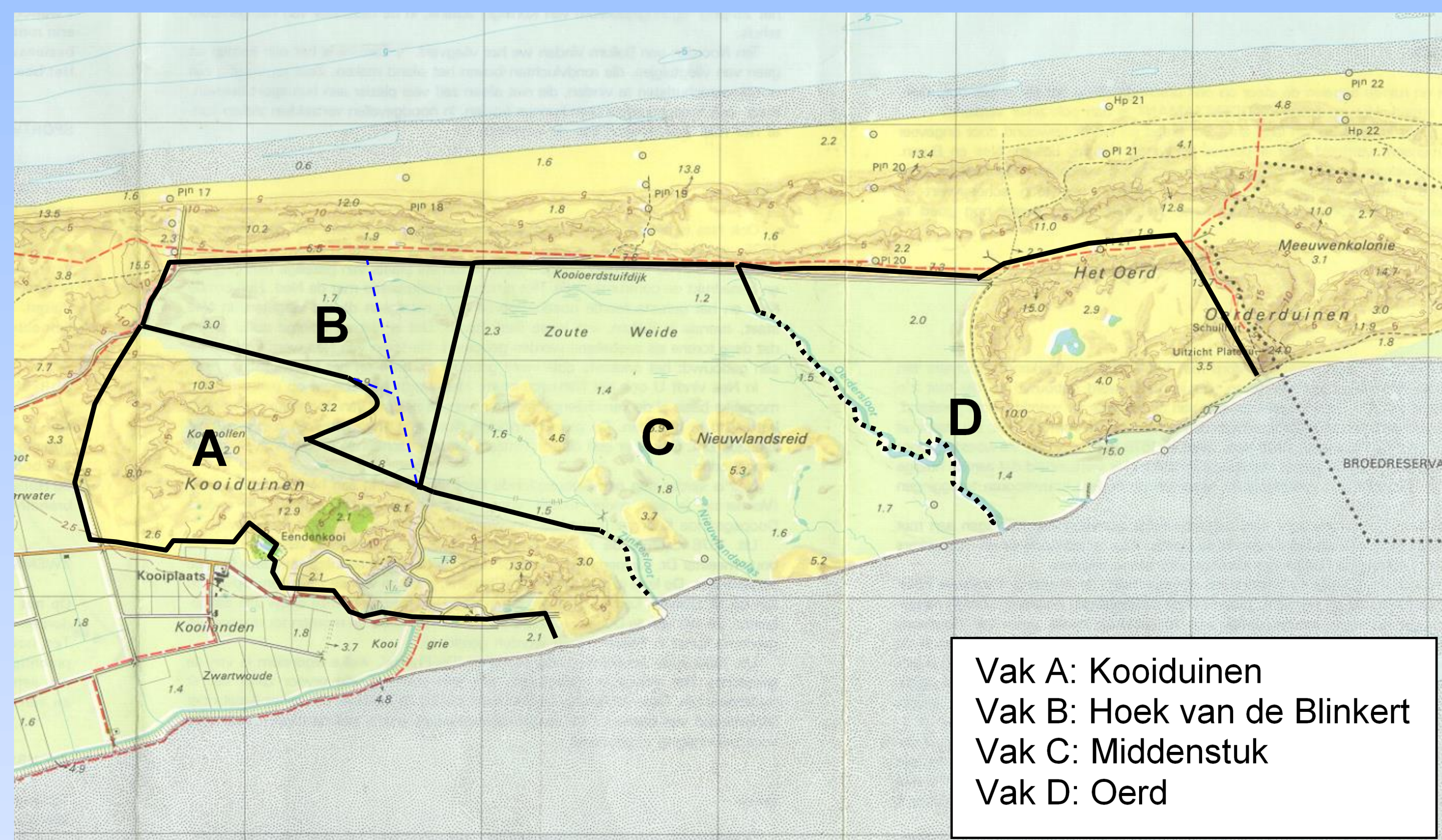


30 jaar monitoring bodemdaling Ameland

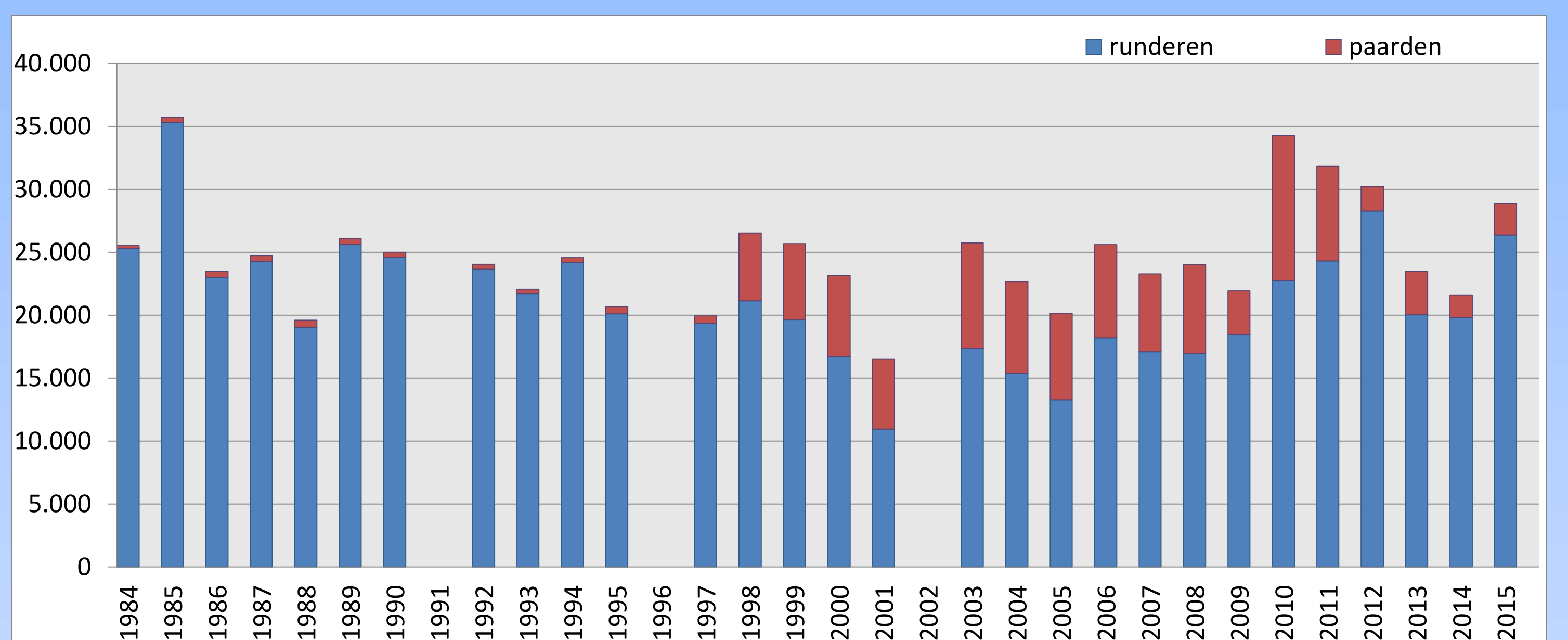
Begrazing op het Neerlands Reid



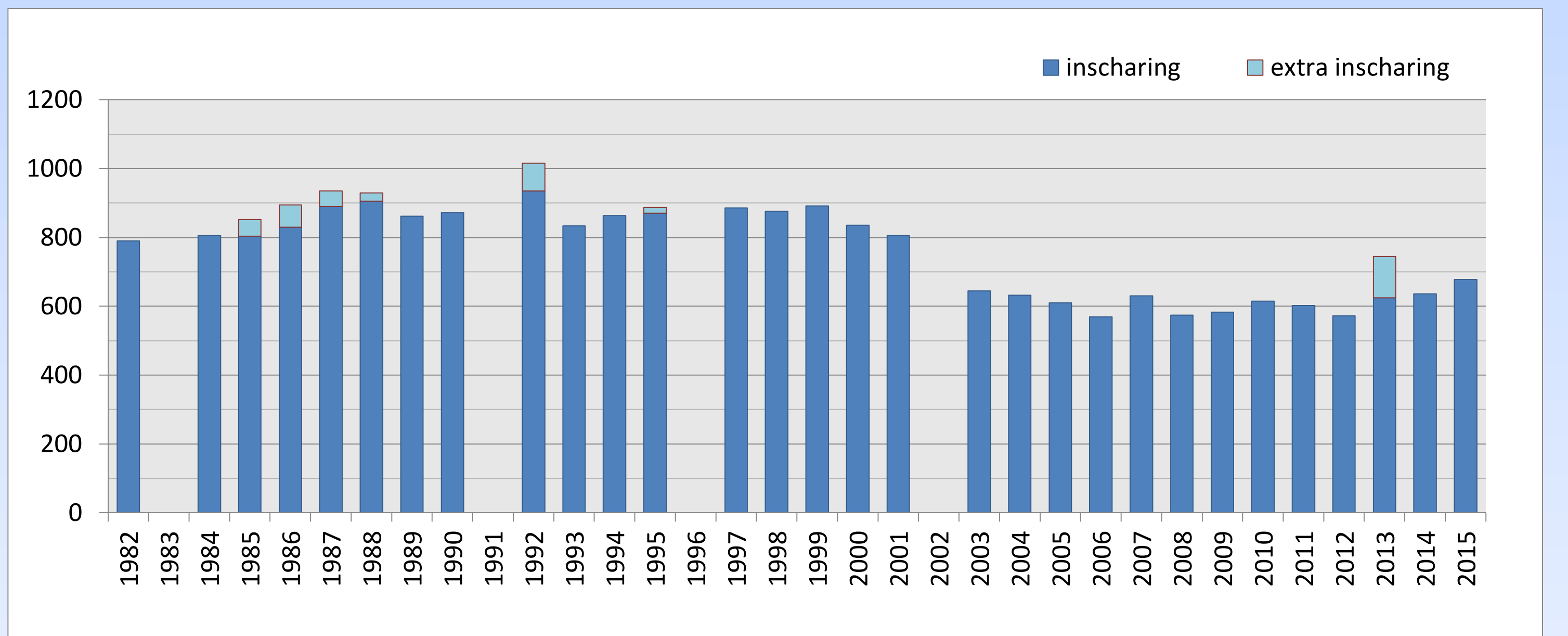
Op het Neerlands Reid maakt het monitoren van de begrazing deel uit van het bodemdalingsonderzoek. Er wordt gekeken naar begrazing door vee en ganzen. De effecten van muizen, konijn, haas en ree worden verwaarloosbaar geacht.



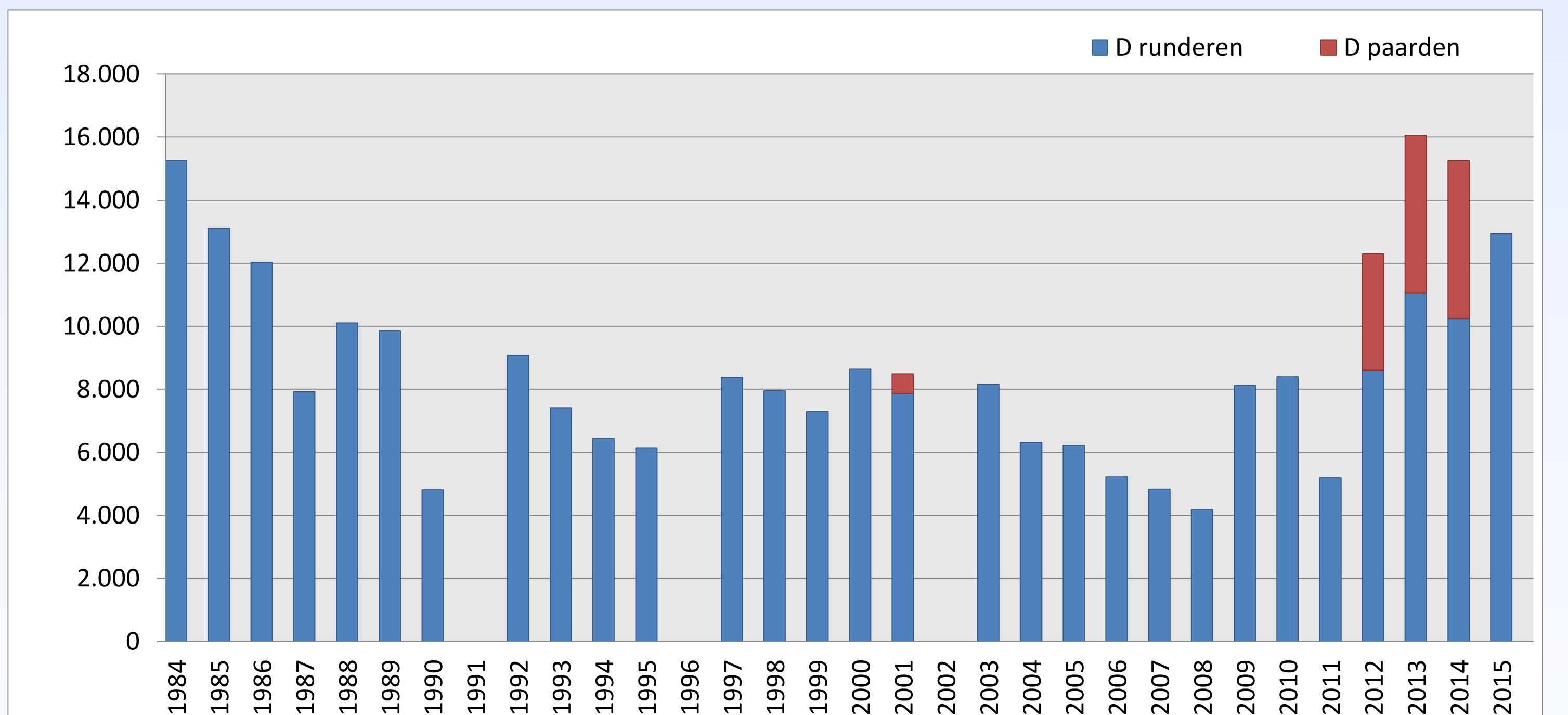
Begrazingsgebied en opdeling in vakken. Het totaal is 580 Ha. Schapen lopen niet in vak D. Graasperiode loopt van mei tot oktober. Paarden en koeien deels tot november.



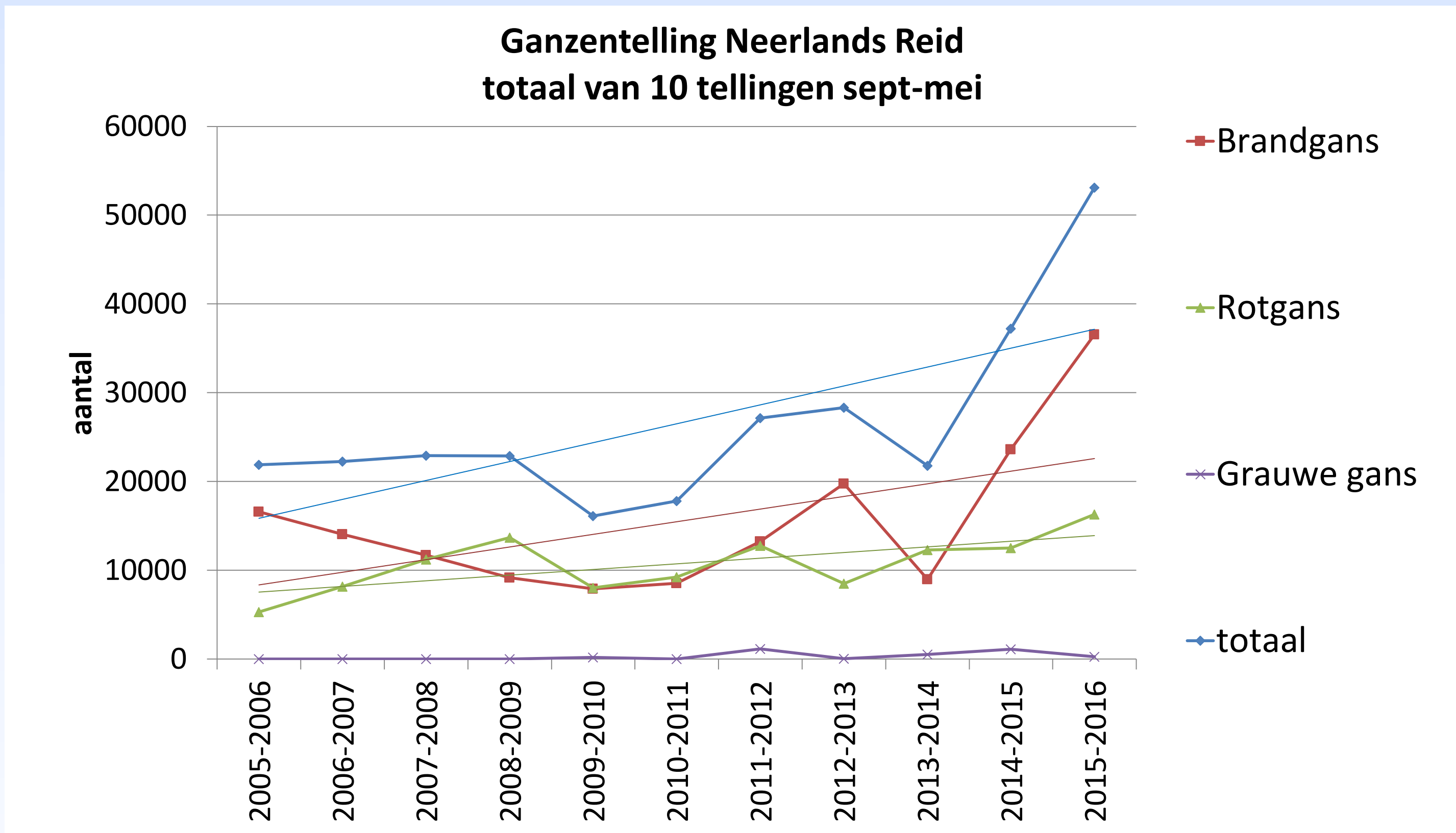
Graasdruk (dagen x aantal) per periode van runderen en paarden in vak B en C



Aantal ingeschaarde schapen per jaar.



Graasdruk runderen (dagen x aantal) per periode in vak D



De totale graasdruk door ganzen neemt in de periode 2005-2010 licht toe. Daarna, tot het voorjaar van 2016 neemt de graasdruk sterk toe en dit wordt veroorzaakt door een toename in zowel de Rotgans als de Brandgans. Ook de Grauwe gans neemt toe maar de aantallen zijn nog erg klein in vergelijking met de andere twee soorten. In december-januari zijn de aantallen ganzen laag. Vanaf februari nemen de aantallen snel toe tot een maximum halverwege april. In die maand lopen de aantallen op tot ongeveer 6000-7000 vogels met een enorme toename in april 2016 toen er 25000 vogels verbleven. Of dit een uitschieter was moet de komende jaren blijken. In de polders werden in het voorjaar van 2016 juist wat minder ganzen geteld ten opzichte van 2015. Gansen grazen vooral in vak C en D.

Begrazingsintensiteit vakken B en C

De begrazingsdruk in vak B en C varieert van jaar tot jaar maar was over de gehele onderzoeksperiode gezien redelijk stabiel. In de periode 2002 tot en met 2009 is de totale begrazingsdruk enigszins afgenomen, een gevolg van de afname van de graasdruk door schapen. Een belangrijke oorzaak van deze daling is het (vrijwillig) later inscharen van het vee. Vanaf 2010 is de graasdruk toegenomen als gevolg van een groter aandeel ingeschaarde runderen en paarden.

Begrazingsintensiteit vak D

In vak D is de begrazingsdruk in het begin van de onderzoeksperiode afgenomen waarna deze tot en met 2003 weliswaar varieerde maar gemiddeld genomen vrij constant was. Van 2004 tot en met 2008 is de begrazingsdruk relatief laag. Vanaf 2008 – na het instellen van een weidevogelbeheer – is de begrazingsdruk vrij fors gestegen. Er is overgegaan van twee vrij korte graasperiodes met relatief veel runderen naar één lange graasperiode met minder dieren. Vanaf 2008 heeft de inscharing relatief laat plaats gevonden (na 8 juni). In 2012 tot en met 2014 is de graasdruk extra toegenomen door het tijdelijk inscharen van de paarden, hetgeen in de voorgaande jaren slechts zeer incidenteel gebeurde.

