

Noardwest Fryslân

Waddenland van Overvloed



Verbeelder | Oebele Gjaltema
TNR Advies | Margaret Ann McDonald

Interpretation analyse met
toeristische vertaling van de regio Noardwest Fryslân

Interpretation analyse Noardwest Fryslân

**Borger / Lochem
mei 2011**

Voorwoord

Voor u ligt een inspiratiebron!

In september 2010 is in opdracht van het Gebiedsplatform voor Plattelânsprojekten Noardwest Fryslân het profileringstraject '2000 Jier Terpenlân' van start gegaan. Met geld uit het Europese fonds voor Plattelandsontwikkeling (LEADER) hebben de onderzoekers, Gjaltema en McDonald, geholpen bij het 'ontsluiten en kapitaliseren van verborgen schatten in Noardwest Fryslân'.

Met hulp van bewoners, ondernemers en vertegenwoordigers van organisaties, werkzaam in Noardwest Fryslân, is lokale kennis én persoonlijke beleving en verbondenheid met de regio Noardwest Fryslân in dit rapport uitgedrukt en verbeeld. De beleving en associaties komen terug in de Essentie van deze stoere Friese regio: Rijk en weids Waddenland, opgeslibd uit de zee, door eigenzinnige mensen gecultiveerd, een Waddenland van Overvloed.

Voor u ligt een inspiratiebron met veel aanknopingspunten, suggesties en verhalen die het vertrekpunt bieden voor productontwikkeling in de toeristische sector. Wij zijn ervan overtuigd dat ondernemers in de recreatiesector hier hun voordeel mee kunnen doen. Ook voor initiatiefnemers buiten de recreatiesector bevat dit rapport meer dan genoeg handreikingen voor projecten, bijvoorbeeld op het gebied van landschap, cultuurhistorie en archeologie. Daarmee is dit rapport een middel om niet alleen bezoekers, maar ook bewoners te helpen zich (meer) bewust te worden van de waarden van dit gebied. De Kernboodschap van Noardwest Fryslân: 'Rijk en weids Waddenland, gecultiveerd door mensenhand,' kan als een sleutel worden gezien om het landschap te leren interpreteren. Het provinciale projectbureau Plattelânsprojekten Noardwest Fryslân en natuurlijk VVV-Fryslân kunnen hierbij behulpzaam zijn.

Noardwest Fryslân biedt bij uitstek een beleving van de oorspronkelijke, authentieke aspecten van Fryslân: robuust, grootschalig en open. Deze eigenschappen kunnen we samen prima inzetten voor een effectieve regiomarketing. Dat is waar we vanuit zijn gegaan. Met al degenen die zich al met toerisme bezighouden en uitgaande van hun ervaringen, wordt geschetst hoe het 'Waddenland van Overvloed' inspireert. Dit rapport nodigt uit tot ontwikkelen en beleven!

Wij wensen iedereen daar veel succes mee.

Hans Konst,
gebiedsgedeputeerde voor
Noardwest Fryslân



Jannevietske de Vries,
gedeputeerde, portefeuillehouder
recreatie en toerisme



Inhoud

SAMENVATTING	1
INLEIDING	3
1 ANALYSE VAN HET GEBIED	5
1.1 Natuurlijke processen	5
1.2 Culturele processen	7
1.3 De mens in het gebied	15
1.4 De recreatief toeristische situatie	17
2 ESSENTIE EN BOODSCHAPPEN	21
2.1 Essentie	21
2.3 Interpretation matrix: meenemen in hoofd, hart en handen	21
2.4 Kernboodschap	23
2.5 Sleutelervaringen	23
2.6 'Gateway message'	25
2.7 Imago en beleving	25
3 VISIE	27
4 BELEVENISECONOMIE EN DOELGROEPEN	31
4.1 Het belang van de beleveniseconomie.....	31
4.2 Doelgroepen	33
5 VAN INVITATIE TOT FOLLOW-UP	35
5.1 Invitatie	35
5.2 Aankomst.....	39
5.3 Oriëntatie.....	41
5.4 Verblijf	41
5.5 Vertrek	47
5.6 Follow-up	47
6 AANPAK WADDENLAND VAN OVERVLOED	49
6.1 Algemeen	49
6.2 Overheid en organisaties	55
6.3 Ondernemers	57
6.4 Bewoners	61
6.5 Onderwijsinstellingen	63
6.6 Alles tegelijk?	63
7 NAAR DE TOEKOMST TOE	65
BIJLAGE 1 LITERATUURLIJST	68
BIJLAGE 2 GEÏNTERVIEWDE PERSONEN EN BETROKKENEN	69
BIJLAGE 3 BELEVENISSENKAART	70
BIJLAGE 4 DOELGROEPEN	72
BIJLAGE 5 PROJECTENTABEL	76

Samenvatting

Het **Gebiedsplatform Noardwest Fryslân** heeft Bureau Verbeelder en TNR Advies verzocht de essentie van het gebied Noardwest Fryslân vast te stellen, om van daaruit de recreatief-toeristische sector en de plattelandseconomie te versterken.

Hiertoe is de Interpretation methode van Steve van Matre ingezet. Deze gaat er vanuit dat mensen het gebied meer gaan waarderen, wanneer ze het gaan begrijpen. Vanuit deze waardering besteden zij meer tijd en geld in de regio .

Onderzoek en samenspraak met vertegenwoordigers uit het gebied leverden de volgende (technisch geformuleerde) **essentie** op: *Rijk en weids Waddenland, opgeslibd uit zee, door eigenzinnige mensen gecultiveerd*. De kortere kernboodschap wordt gebruikt in de communicatie naar de consument: *Rijk en weids Waddenland, gecultiveerd door mensenhand*. De slogan vertaalt het gevoel van rijkdom en de invloed van de zee: *Waddenland van Overvloed*.

De bezoeker beleeft deze essentie aan de hand van **vijf sleutelervaringen** die via de te ontwikkelen belevenissenkaart en de website op eenvoudige wijze toegankelijk zijn.

Met het vaststellen van dit gebiedsprofiel biedt het Gebiedsplatform Plattelânsprojekten Noardwest Fryslân de **komende zeven jaar** de basis voor de recreatief-toeristische ontwikkeling en de verbinding tussen de belanghebbenden. Het is van belang om het gedachtegoed eerst uit te dragen bij de interne doelgroepen (overheid en organisaties, ondernemers, bewoners en onderwijs).

Er wordt in dit rapport stilgestaan bij het groeiend belang van diepgaande **belevissen** die de toerist zou moeten ondergaan. Een opsomming van een aantal concrete projecten is gebaseerd op de zes universele fasen van het **bezoekersproces** (invitatie, aankomst, oriëntatie, verblijf, vertrek en follow-up). Daarna wordt beschreven hoe te komen tot ontwikkeling van het concept Waddenland van Overvloed, evenals de vervolgacties die betrokken partijen kunnen oppakken.

Veel van de lopende projecten in het gebied vormen belangrijke bouwstenen voor Waddenland van Overvloed. De projectentabel in bijlage vijf geeft aan hoe deze projecten uit diverse werkplannen passen binnen de visie.

Voor een goede balans tussen de langetermijnvisie en de korte termijn successen, wordt geadviseerd om op korte termijn te starten met **vijf concrete projecten**:

- het vinden van een invloedrijk persoon die zich volledig inzet voor de visie
- het ontwikkelen van een afgestemde huisstijl
- het maken van een belevenissenkaart met de sleutelervaring
- het boek Waddenland van Overvloed voor het uitdragen van het gedachtegoed
- het opstellen van het communicatieplan.

Met Waddenland van Overvloed beschikt Noardwest Fryslân over een uniek instrument om de kwaliteiten van het landschap en de mensen in te zetten voor een welvarende toekomst. In de komende jaren is het aan belanghebbenden hieraan samen vorm te geven.



Uit Amerikaans onderzoek is het volgende gebleken:

Als je het gebied begrijpt, ga je het waarderen.

Als je het gebied waardeert, besteed je er meer tijd en geef je er meer geld uit

Leeswijzer

Het eerste deel beschrijft de belangrijkste processen van de totstandkoming van Noardwest Fryslân. Het tweede hoofdstuk bevat de essentie van het gebied, vertaald in boodschappen naar de bewoner en bezoeker. Hieruit volgt de visie op het toeristisch werkveld voor het gebied in het derde hoofdstuk. Hoofdstuk vier behandelt het belang van beleving in relatie tot verschillende doelgroepen, gevolgd door een beschrijving van de fasen die de gast doorloopt. De laatste hoofdstukken geven aan welke processen er op de korte termijn en in de toekomst bij horen.

Inleiding

Onderzoek- en werkingsgebied Interpretation-analyse Noardwest Fryslân

Bij de opdrachtverlening bestond het onderzoeksgebied uit de vijf gemeenten het Bildt, Harlingen, Franekeradeel, Bolsward en Wûnseradiel. Vanaf 1 januari 2011 is het plattelandsgebied Noardwest Fryslân opnieuw ingedeeld. De voormalige gemeenten Bolsward en Wûnseradiel zijn opgegaan in de nieuwe gemeente Súdwest Fryslân en daarmee onderdeel geworden van plattelandsgebied Zuidwest Fryslân. De gemeenten Boarnsterhim, Leeuwaren, Leeuwarderadeel, Littenseradiel en Menaldumadeel van de voormalige regio Midden Fryslân zijn aan Noardwest Fryslân toegevoegd. De huidige plattelandsregio Noardwest omvat de drie steden Leeuwarden, Franeker en Harlingen. In deze grotendeels landelijke omgeving wordt gewerkt aan de versterking van het gebied via een integrale aanpak.

Doordat de fusie van de twee plattelandsgebieden Midden en Noardwest plaatsvond, een half jaar nadat dit onderzoek van start is gegaan, omvatte het onderzoek maar een deel van de huidige Noardwest gemeenten. Met uitzondering van het zuidoostelijke deel van Boarnsterhim, kent het gebied echter een grotendeels overeenkomstige fysisch geografische en historische ontwikkeling. De occupatiegeschiedenis op de zeelei, zichtbaar in terpen, bedijkingen en droogleggingen, is immers zichtbaar in vrijwel het gehele gebied, zelfs in de steden. De stad Leeuwarden is bijvoorbeeld gegroeid vanuit drie terpen die nog zichtbaar zijn in het reliëf in de stad. Dit inzicht vormt het uitgangspunt voor verbreding van inzet en werking van de resultaten uit dit onderzoek naar het huidige plattelandsgebied Noardwest.

Doelstelling van het onderzoek

Het Gebiedskader Plattelânsprojekten Noardwest Fryslân 2007 – 2013 groepeert projecten rond een aantal gebiedsdoelen. De doelen landschap en cultuurhistorie, recreatie en toerisme, plattelandseconomie en cultuur hechten met name aan het bewaren en het versterken van de identiteit van het gebied. De wens bestaat om onder de noemer 2000 Jier Terpenlân in te zetten op het “ontsluiten en vermarkten van verborgen schatten” van Noardwest Fryslân. Daarvoor is het noodzakelijk de essentie van het gebied te identificeren en deze vervolgens te vertalen naar een concrete visie op de toeristische vermarkting.

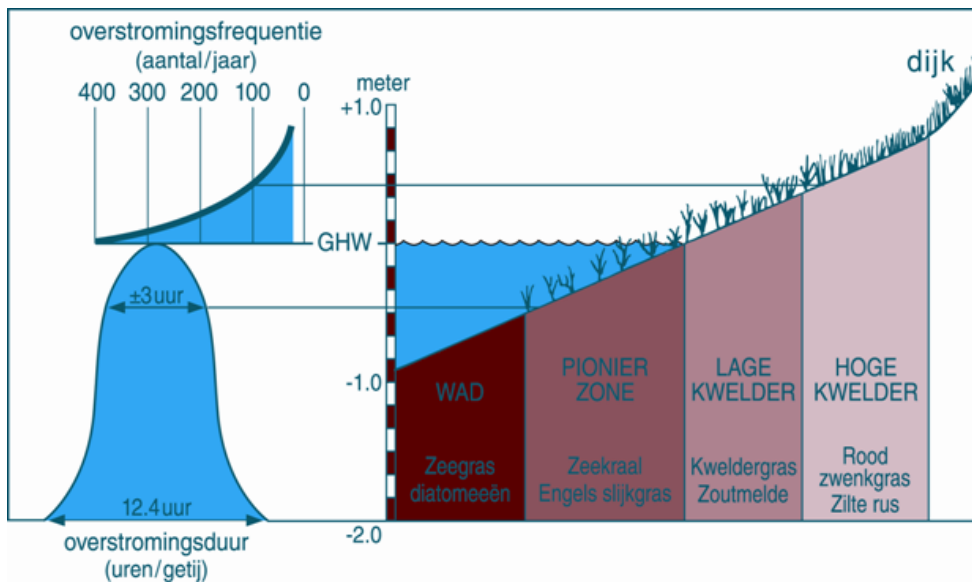
Hieruit volgt de volgende vraagstelling voor dit onderzoek:

Wat is de essentie van Noardwest Fryslân en geef aan hoe op basis daarvan de recreatief toeristische sector en de plattelandseconomie kan worden versterkt.

Interpretation

Dit onderzoek gebruikt de Interpretation-methode¹ als vertrekpunt. Deze methode is ontwikkeld in de Verenigde Staten vanaf de jaren '50. Intussen is zij uitgegroeid tot een discipline die wereldwijd aan diverse universiteiten wordt onderwezen. Interpretation is ontstaan uit de wens om bezoekers van Nationale Parken het bijzondere van het bezochte gebied via een diepgaande beleving te bezorgen. Wanneer bezoekers de omgeving op een unieke wijze ontdekken en ervaren, zullen zij deze meer waarderen en willen beschermen. Dit leidt tot draagvlak voor gebieden.

¹ Bekende grondleggers van de Interpretation-methode zijn Freeman Tilden en Steve van Matre.



Kweldervegetatie in relatie tot overstromingsfrequentie en duur van overstroming (naar: Coldewey & Erchinger 1992)



Wanneer alle dijken zouden wegvallen, zou een groot deel van Nederland onder water komen te staan. De oranje gebieden liggen boven NAP. Noordwest Fryslân is als een schiereiland goed te herkennen.

1 Analyse van het gebied

Welke processen hebben het gebied gemaakt tot wat het is? Elk gebied vertegenwoordigt een unieke uitdrukking van de levensprocessen. Deze unieke uitdrukking is het waard om aandachtig ervaren te worden. De bijzondere aspecten, zoals de vele dijken en terpen, krijgen pas betekenis in de context van de plek die ze heeft voortgebracht. Als we mensen willen laten begrijpen waarom het gebied Noardwest Fryslân is zoals we het nu zien, dan moeten we eerst naar de krachten kijken die dit gebied hebben gevormd.

De natuurlijke en culturele processen² die voor de inhoud van de ervaring van Noardwest Fryslân leidend zijn, worden hier kort weergegeven. Voor elk proces wordt vervolgens aangegeven, hoe het dit gebied heeft gevormd. De analyse is gebaseerd op een grote hoeveelheid literatuur en kaartmateriaal, maar is ook onderbouwd vanuit interviews met deskundigen, overheden en ondernemers en vanuit de workshops die zijn gehouden met mensen uit het gebied en met organisaties (zie bijlage 2).

1.1 Natuurlijke processen

Aangewakkerd door kosmische energie, de stand van de aarde, tektonische bewegingen en afwisseling in koude en warme perioden, stijgt en daalt de zeespiegel in langdurige cycli.

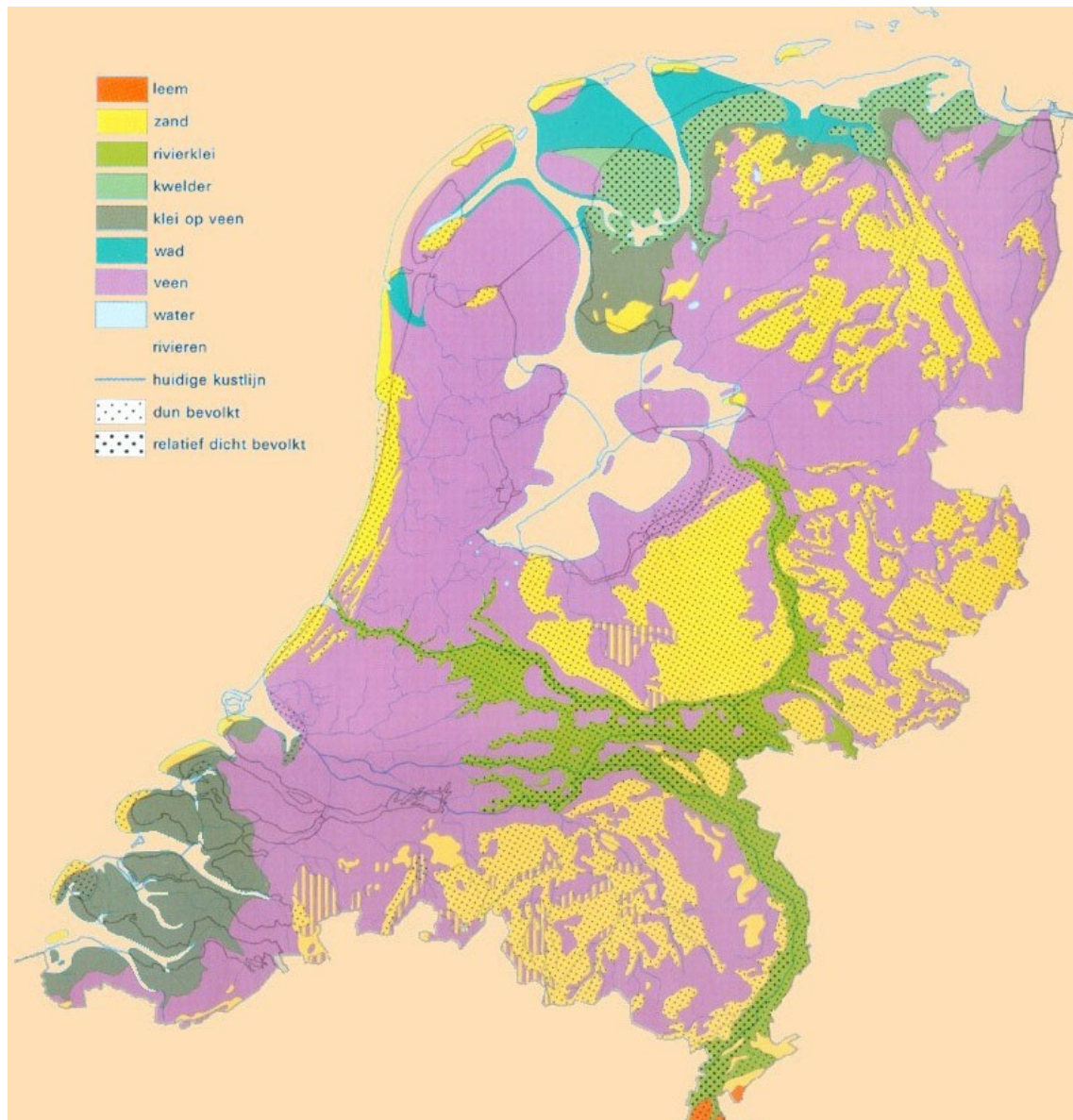
De zeespiegel is altijd in beweging, dat is al miljoenen jaren zo. De afwisseling in stijging en daling heeft steeds grote invloed op Noardwest Fryslân, zowel op de kustvorming als op de grondwaterbalans van zoet en zout water. In eerdere geologische tijdperken zijn in dit gebied dan ook diepe kalk- en zoutlagen ontstaan, evenals poreuze gesteenten gevuld met aardgas. In onze tijd stijgt de zeespiegel, mede als gevolg van klimaatverandering. Dat betekent dat onbeschermd land steeds vaker en verder onder water komt te staan. Dit heeft altijd grote invloed gehad op het hele Waddensysteem: de eilanden, de wadden en de kustaan groei. Het kwelder gebied, het soms diffuse overgangsgebied tussen land en zee, werd nu weer smaller, dan weer breder. Hoe die invloed precies is geweest, is nog steeds onderwerp van onderzoek. Wel is duidelijk dat door de stijging van de zeespiegel, de problemen met verzilting van het grondwater binnendijks toenemen.

Onder invloed van de aantrekkingskracht van de maan en de draaisnelheid van de aarde, wordt het zeewater tweemaal per etmaal opgestuwd.

Op de grens van land en zee ligt een unieke zone, waar het leven bepaald wordt door de invloed van het getij. Bij laagwater ligt de kwelder droog; bij storm wordt zij overspoeld. Iedere overstroming brengt behalve zout water ook sediment met zich mee. Een deel van dit sediment wordt ingevangen door de kweldervegetatie. Hierdoor hoogt de kwelder langzaam op. Met de ophoging wordt de frequentie van overstromingen kleiner. Uiteindelijk ontstaan hoger gelegen delen waar de zee nog maar zelden of nooit meer overheen stroomt. Kwelderwallen ontstaan uit oude kwelders die extra hoog zijn opgeslibd tijdens hoge stormvloeden.

De vegetatie krijgt steeds meer kans zich te vestigen en verandert langzaam mee met de omstandigheden, die van zout naar minder zout evolueren. Toch kunnen bij extreme vloedperiodes grote gebieden alsnog onder water komen te staan en hele stukken nieuw gevormd land weer afbreken en meegesleurd worden door de zee. De kwelders zijn in Noardwest Fryslân, ook binnendijks, nog altijd herkenbaar als lange, parallel liggende ruggen in het landschap, zoals op de geomorfologische kaart is te zien. Ze steken boven het zeeniveau uit. Het hele tegenwoordige vasteland van het Waddengebied is zo opgebouwd en boven NAP komen te liggen.

² Een aantal van de belangrijkste processen is omschreven door Steve van Matre in zijn boek Interpretive Design



Nederland, 800 na Christus.

De dikte van de stippeltjes geeft de dichtheid van de bevolking weer. Hieruit blijkt dat Noordwest Fryslân (de kwelders), ofwel het noordelijke zeeleigebied, het dichtstbevolkte deel van Nederland was.

(Atlas van Nederland, www.avn.geog.uu.nl)

Dit is met het blote oog in het landschap moeilijk te zien, maar zeker nog herkenbaar, omdat wegen en dorpen zich over deze ruggen in de lengterichting hebben ontwikkeld. De zee voerde niet alleen zand aan, maar ook andere sedimenten. Bovenop de kwelders is de grond zavelig (zanderiger) en in de lagere delen slibde zeeklei aan. Zeeklei is bijzonder rijk aan mineralen en andere voedingsstoffen.

Het landschap was open en boomloos, waar de overgang van water naar land niet altijd even duidelijk was. Het was een gebied waar vis en gevogelte ook volop aanwezig waren.

1.2 Culturele processen

Mensen leven op plaatsen waar ze bronnen voor energie en grondstoffen vinden

Al vanaf ongeveer het jaar 600 voor Christus werden de hogere kwelderwallen bewoond en wierpen bewoners terpen op voor hun woonsteden. De eerste bedijkingen worden rond het begin van de jaartelling gedateerd, de eerste eenvoudige inpolderingen enkele eeuwen later. In de Romeinse tijd, aan het begin van onze jaartelling, leefden er in dit gebied al veel mensen, zeker wanneer men dit vergelijkt met de rest van Nederland, waar de hogere zandgronden slechts dunbevolkt waren en de veengebieden zelfs nagenoeg onbewoond. De voedselrijkdom van de bodem, de rijkdom aan vis en gevogelte en de mogelijkheid om op de hogere kwelders vee te laten grazen, waren redenen om in dit gevaarlijke gebied te gaan wonen. Gevaarlijk, omdat altijd de mogelijkheid bestond dat extreme vloed hele gebieden weer onder water zou zetten, wat meestal ook vele mensen (en dieren) het leven kostte.

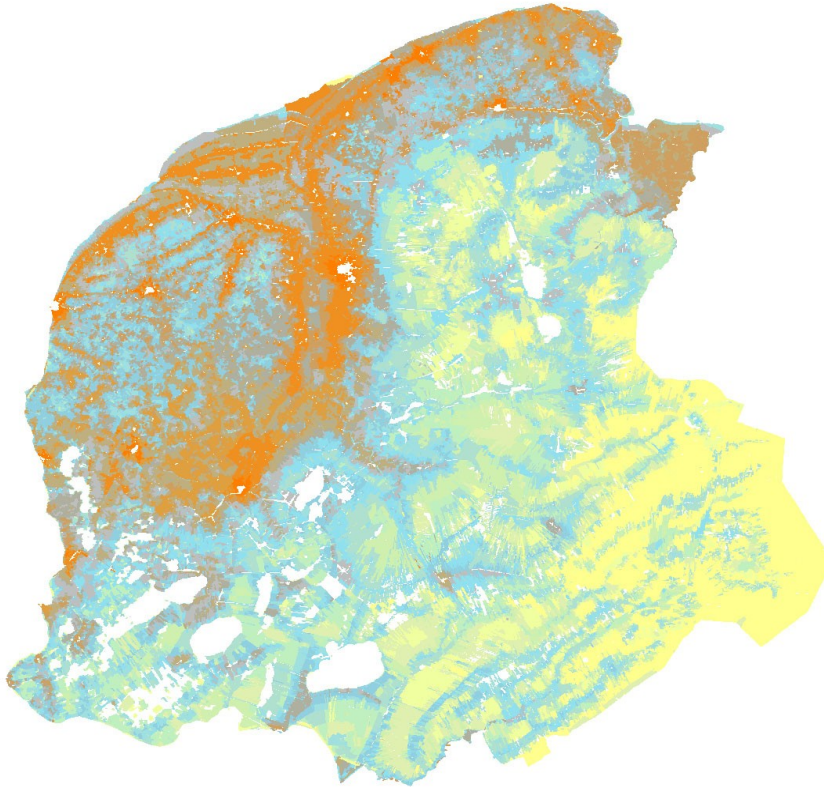
De eerste bewoners waren sterk gericht op de zee. Naar het zuiden toe lagen grote ondoordringbare veengebieden die het gebied afsloten van het achterland.

Daarnaast was de open verbinding naar de zee een gunstige voorwaarde om handel te drijven met gebieden in Scandinavië, Engeland en de Baltische staten. De vele archeologische vondsten van buitenlandse artikelen en munten getuigen hier nu nog van.

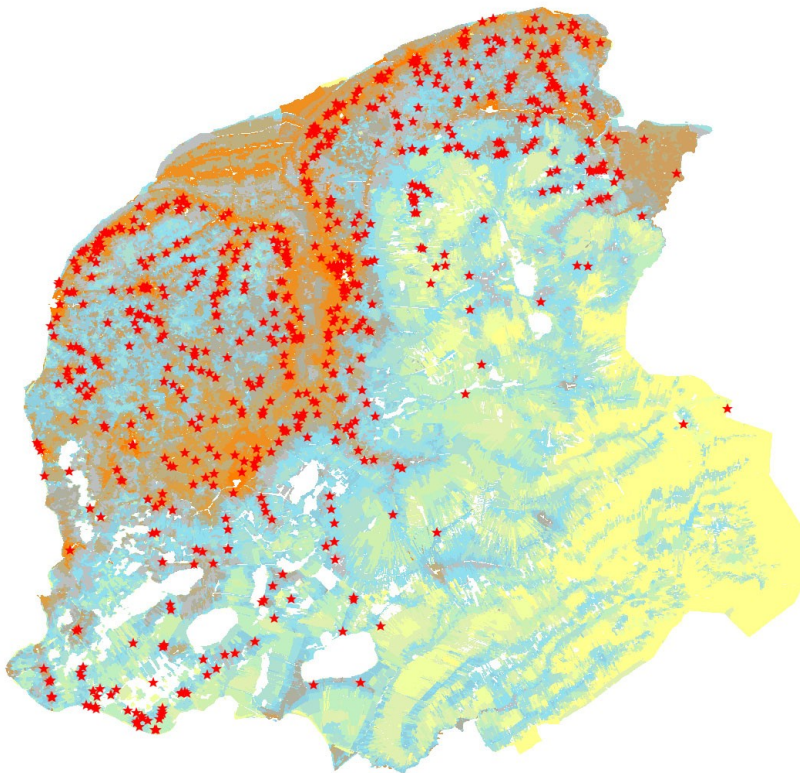
In de nacht van 13 op 14 december 1287 werd Fryslân getroffen door een springvloed: de St. Luciavloed. In de volksmond wordt dit de "grutte stoarm" genoemd. Het geweld van de zee sloeg een bres in de Friese kust. De Zuiderzee scheidde sindsdien West-Friesland van Fryslân en de Waddeneilanden ontstonden.

Een andere bron van rijkdom aan grondstoffen was de klei. In dit houtloze gebied werden al vroeg stenen en dakpannen (tichelwerk) gemaakt van de hiervoor uitermate geschikte klei. Aanvankelijk werd voor de bouw van kloosters en kerken tufsteen vanuit de Eifel aangevoerd. Later echter, toen monniken de techniek van het bakken van stenen herintroduceerden, werden ter plekke de zogenaamde 'kloostermoppen' gemaakt en later ook kleinere bakstenen om boerderijen en huizen te bouwen. De klei was in Noordwest Fryslân kalkrijker, wat de karakteristieke gele stenen opleverde, in tegenstelling tot meer oostelijker gebieden, waar door het ijzergehalte veelal rode stenen werden gebakken. Dit product werd massaal geëxporteerd.

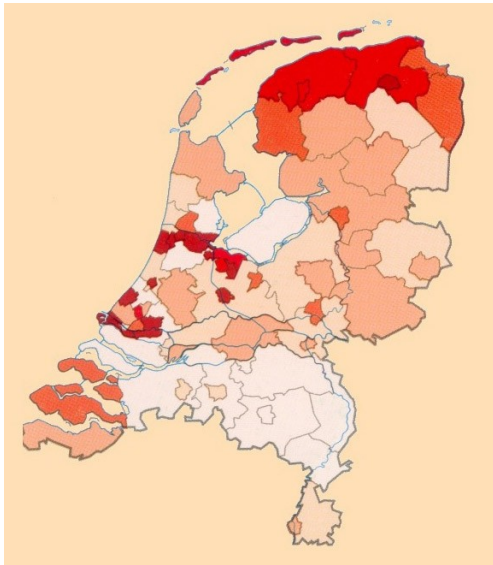
Eigenlijk was de handel tussen de Nederlanders en het Oostzeegebied erg onevenwichtig. Nederland kocht vooral hout en graan, om elders door te verkopen. Vaak voeren de Nederlanders het hout en graan als ballast naar de Oostzee, vanwege de stabiliteit en om de vrachtkosten te drukken. Zout en bouwmaterialen vonden daar gretig aftrek. Zout was onontbeerlijk voor het conserveren van levensmiddelen. De bakstenen, tegels, plavuizen en (rode) dakpannen waren populair bouw materiaal. Dat is in steden als Kopenhagen, Gdansk, Riga en Tallinn nog goed te zien.



*Opbrengsten per hectare in 1842. Van geel (lage opbrengsten) naar oranje (hoge opbrengsten).
HisGis, Fryske Akademy*



Verspreiding van de bestaande en verdwenen Stinsen in Fryslân. De stinsen zijn vooral geconcentreerd op de kwelders.



Ook werden de stenen en pannen gebruikt om versterkte huizen te bouwen voor voornamelijk families. Dit waren de zogenaamde staten of stinsen (oud-Fries voor stenen huis).

Het aandeel gebouwen van voor 1945 is relatief gezien groot. Oorzaken hiervoor zijn onder andere: het vroege, veelvuldige gebruik van stenen, de overvloedige ruimte en de relatieve bevolkingsdichtheid.

Later is er een stagnatie opgetreden in de bouw van stenen huizen als gevolg van onder meer emigratie en de sterkere bevolkingsontwikkeling in bijvoorbeeld het westen van het land.

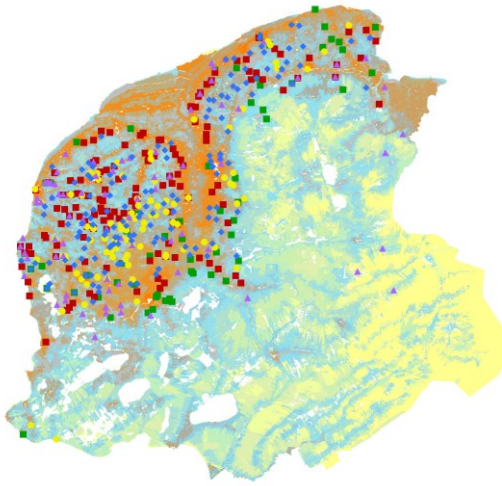
Aandeel gebouwen gebouwd vóór 1945 in Nederland (Atlas van Nederland)

Al in de Middeleeuwen werd hier zout gewonnen. Uit recent onderzoek in de omgeving van Anjum en Burdaard komt naar voren dat de omvang hiervan toen ook al grote invloed had op het landschap en de dorpen.



Zout was belangrijk als conserveringsmiddel, maar ook zo kostbaar dat het als betaalmiddel werd gebruikt. Aanvankelijk werd het zout uit het zoute veen gewonnen. Tegenwoordig wordt op grote diepte in de Waddenzee en in de diepe ondergrond van Noordwest Fryslân zout opgepompt (Frisia te Harlingen).

Al met al is Noordwest Fryslân - en feitelijk het hele noordelijke zeeleigebied door zijn natuurlijke rijkdommen - altijd een aantrekkelijk gebied geweest waar relatief veel opbrengsten te halen waren. Het kaartje op de linkerpagina laat de opbrengst per hectare zien in 1842. Het kleurverloop is van geel (minste opbrengsten) via groen en blauw naar oranje (meeste opbrengsten). Duidelijk is te zien dat met name op de kwelders goede inkomsten vergaard werden.



Locaties van huidige en verdwenen terpen. De verschillende kleuren geven verschillende typen terpen weer.



Grasperceel op een kwelder- of strandwal



Boerderij en bewoning op deels afgegraven terp

Mensen passen hun omgeving aan om zich te beschermen en de manieren om aan voedsel en energie te komen zo efficiënt mogelijk te maken

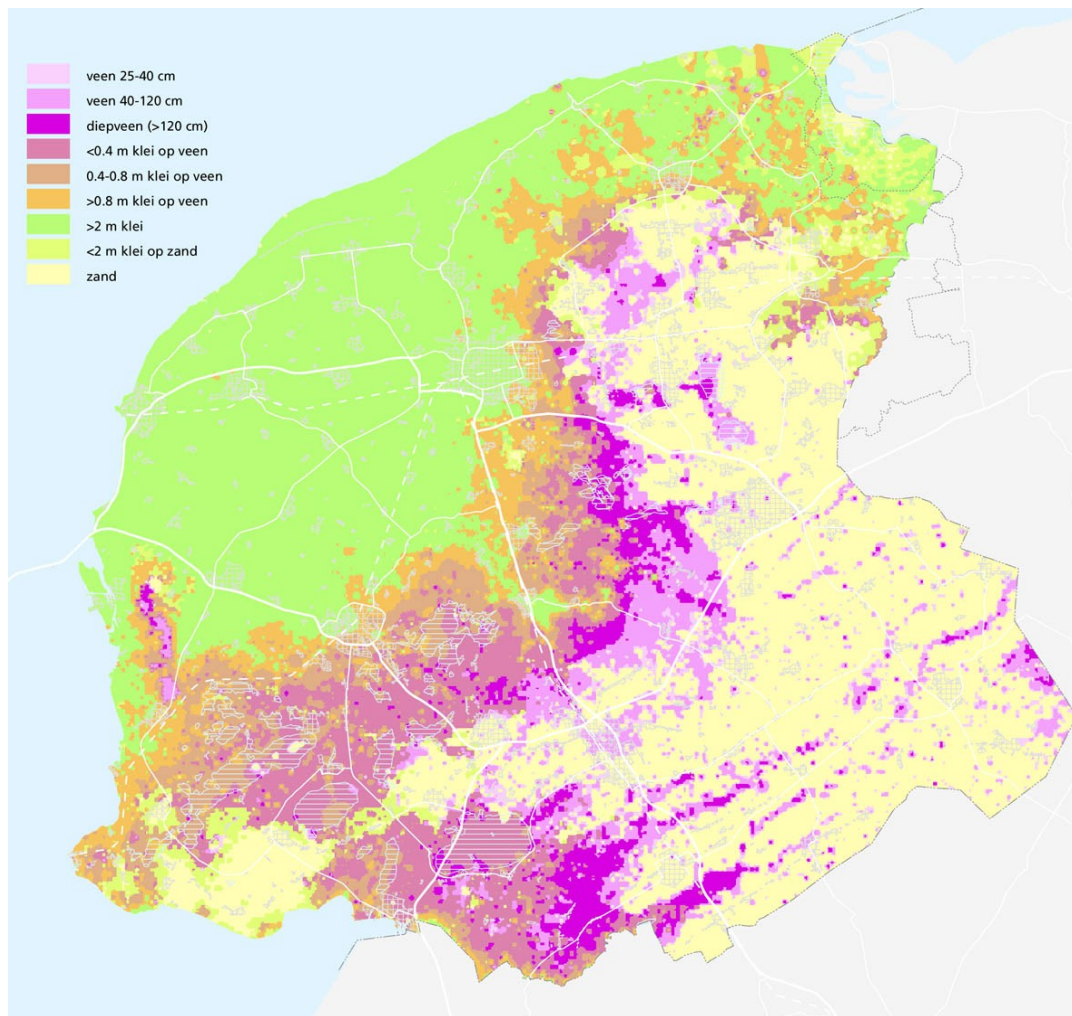
Aangezien de kwelderwallen hoger in het landschap lagen, waren deze voor de bevolking een goede plek om zich te vestigen. Rond het jaar 400 voor Christus begon de zee opnieuw te stijgen. Om ervoor te zorgen dat het water niet tot hun huizen zou komen, moest men het woonoppervlak verhogen en verstevigen met kleizoden, zand en afval. Op deze manier ontstonden terpen. Deze terpen moesten in verband met de stijgende zeespiegel steeds opnieuw opgehoogd worden. Tussen 300 en 1000 na Christus werd de invloed van de zee op het landschap door verschillende perioden van terugtrekking van het zeewater vergroot. Hierdoor slibde steeds meer klei aan.

Vanaf 1000 na Christus werden dijken aangelegd ten noorden en westen van de kwelderwallen en deels ook over de kwelderwallen. De terpen waren plaatsen voor permanente bewoning en vanuit de terpdorpen werd meer en meer zeekleigrond verkaveld. Door verbeterde technieken kon rond 1200 ook aan de zee kant land worden gewonnen. De marathon over de Slachtedijk, één van de oudste en langste binnendijken, zou je kunnen zien als een eerbetoon aan dit gecultiveerde landschap.

De invloed van de zee bleef na inpoldering nog merkbaar: af en toe ging door stormvloedden veel nieuwgewonnen land verloren. Het nieuwgewonnen land in het noorden kende aanvankelijk grote wateroverlast. Deze overlast bestreed men onder meer door de percelen bolrond te leggen, waardoor het overtollige water af kan stromen naar de zijkanten. Percelen werden op een manier geploegd die erosie, verdroging en de invloed van de wind tegenging. Zo ontstonden de voor dit landschapstype karakteristieke kruinige percelen. Het bleef ook nodig regen en grondwater uit de laagste gebieden af te voeren. Een uitgebreid sloten-, vaarten- en kanalenstelsel met sluzen en gemalen werd hiertoe aangelegd.

De ontwatering vindt plaats door vele kilometers grotere en kleinere vaarten. Dit waren ook belangrijke transportaderen, waarlangs goederen van het land en uit de zee werden vervoerd. De verbinding tussen Leeuwarden en Harlingen vormt een zeer belangrijke economische as, waaraan ook het oudere Franeker, als hoofdplaats van Westergo, zich verder kon ontwikkelen (Westergo).





Veen- en kleidichtheid in Fryslân. In de roze en paarse gebieden is veen aan of nabij het maaiveld aanwezig. In het groene gebied is zeeklei vanuit de Waddenzee afgezet.

Voor het aanleggen van de dijken in het Bildt, kwamen veel arbeidskrachten uit Holland. Het typische kaatsspel, dat nog in Noardwest Fryslân wordt beoefend, lijkt van oorsprong te zijn meegenomen door deze dijkenbouwers. Met name bij de laatste inpoldering, waarbij de Middelsee werd drooggelegd tot Het Bildt, is deze invloed nog goed te merken. Nog steeds wordt er “Bildts” gesproken: een vermenging van het Fries en Nederlands.



De hogere, zaveliger gronden werden vooral in gebruik genomen als akkerland. Inmiddels waren hier eeuwenlang grote hoeveelheden groenten en andere gewassen verbouwd en nog steeds komen hier bijvoorbeeld veel uien, wortelen en spruitjes vandaan. Op de foto hiernaast is een onafzienbare spruitjesakker te zien.

Echter, de teelt van pootaardappelen is hier tot volle wasdom gekomen. De hoge kwaliteit van dit pootgoed, de vakkundigheid van de akkerbouwers, de positieve klimatologische omstandigheden en de hoge graad van organisatie, zorgen ervoor dat de Friese pootaardappelen over de hele wereld worden geëxporteerd.

De aanleg van zeedijken heeft vanaf ongeveer 1200 geleid tot een verandering in oriëntatie. Waar de blik aanvankelijk was gericht op de zee en handel met het buitenland, werd de belangstelling later steeds meer intern en op het binnenland gericht. De gronden werden bebouwd of beweid en men richtte zich op de ontginning van de grote veengebieden aan de zuidkant van het gebied, waar onder andere brandstof (laagveenturf) en nieuw weideland te winnen was.

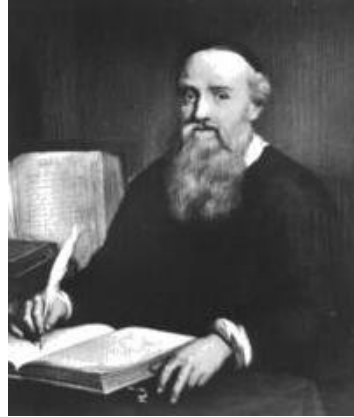
Door het steeds professioneler inpolderen van de natte, opgeslibde gronden en het omvormen naar bouw- en weideland, is Noardwest Fryslân vrijwel helemaal door mensenhanden in cultuur gebracht.

Er zijn nauwelijks gronden met bestemming “natuur” te vinden en het gebied is grotendeels boomloos. Alleen rond de wegen en bebouwing zijn bomen aangeplant, die dan ook van grote afstand zichtbaar zijn.





Pieter Jelles Troelstra



Menno Simons

Planetarium gebouwd door Eise Eisinga



De meest opvallende karakteristieken van de bewoners van Noardwest Fryslân zijn:

- **Helderheid.** Deze helderheid vertaalt zich in een rechtlijnig wereldbeeld. Dit resulteert in daadkrachtig handelen en een praktische slagvaardigheid.
- **Vrijheid.** Voor de bewoner van Noardwest Fryslân speelt het vrijheidsgevoel een belangrijke rol. Deze vrijheid is niet alleen een historisch, juridisch vrijheidsgevoel, maar ook een sterke waardering van de ruimte die zowel binnendijs als in het uitland ervaren wordt.
- **Nuchterheid.** 'Het leven is niet altijd eenvoudig, er moet hard gewerkt worden, want niets komt vanzelf,' lijken vele Noardwest-Friezen te denken. Voor tierlantijntjes is weinig ruimte, zowel in materiële als in immateriële zin. Hieruit ontstond een afwijzend zelfbeeld.
- **Streng voor zichzelf.** Het harde werken hoort bij de bewoner van de regio: zware grond, veel wind, uitgestrekte ruimtes, 's winters indrukwekkende lege akkers, 's zomers overvloedige oogsten die veel inzet van de bewoners vergen. Deze strengheid heeft tot gevolg dat men van mening is dat men alles zelf moet doen. Men staat het liefst met beide benen op de grond.
- **Een lyrisch gevoel.** Pas wanneer de gevoelige snaar geraakt wordt, toont de Fries uit Noardwest Fryslân zijn werkelijke gevoelens. Hij debatteert graag, kaatst en schaatst met grote passie en in een onbewaakt moment zingen sommigen met bondgenoten een lied.

Mensen streven ernaar hun wereld te begrijpen en hun plek daarin te vinden.

In een vijandige omgeving, waar voortdurend overstromingen op de loer liggen, heeft de mens behoefte aan veiligheid en geborgenheid. Naast de fysieke maatregelen (zoals terpen en dijken) was men binnen de dorps sfeer op elkaar aangewezen. Hierin ontstond een rijke cultuur aan met name muziek- en toneelverenigingen. Ook was op veel plaatsen een kaatsveld te vinden, waaromheen het dorpsleven zich afspeelde.

Een voorbeeld van het zoeken naar onze plek in het heelal is Eise Eisinga, die vanuit zijn studie en interesse van 1774 tot 1781 een indrukwekkend planetarium bouwde dat heden ten dage nog te bezoeken is. Hierdoor maakte hij voor de medemens onze plek binnen het universum inzichtelijk. Eise Eisinga, samen met Arjan Roelofs en Worp van Peyma (zogenoeten 'boerenprofessoren') is daarmee een mooi voorbeeld van het vrije denken dat zo karakteristiek is voor Noardwest Fryslân. Dit vinden we ook terug in de sagen rond Grutte Pier en in het leven en werken van personen als Pieter Jelles Troelstra en Domela Nieuwenhuis. Mensen in dit gebied conformeerden zich over het algemeen niet aan iets waarin zij zelf niet geloofden. Hierdoor ontwikkelden zich steeds nieuwe geloofsovertuigingen. De mennonieten vinden in dit gebied bijvoorbeeld hun oorsprong.

Het is Gysbert Japicx (1603-1666) die, in een tijd dat er op het Fries werd neergekeken, voor het eerst Friestalig is gaan schrijven en publiceren. Zijn gedicht is een mooi voorbeeld van een Fries-dichterlijke waarneming uit het dagelijks leven.

1.3 De mens in het gebied

Naast de natuurlijke en culturele processen, zijn in dit onderzoek de kenmerken van de mensen in het gebied in kaart gebracht. Deze mensen geven immers gestalte aan het landschap en de culturele processen. Voor gasten in het gebied zijn de bewoners een belangrijk onderdeel van de beleving van Noardwest Fryslân.

In de rest van Nederland staan Friezen over het algemeen bekend om hun 'Friese stugheid'. Dit zou bij de potentiële bezoeker van de provincie een negatief beeld kunnen oproepen. Tijdens dit onderzoek zijn wij deze Friese stugheid niet of nauwelijks tegengekomen, integendeel. Bewoners uit een regio vinden de karaktertrekken die als typerend genoemd worden, vaak heel gewoon. 'Zo doen wij dat' of liever nog 'dat doet toch iedereen?' Hierin liggen kwaliteiten en soms ook valkuilen verborgen, waarmee de toeristische beleidsontwikkeling terdege rekening moet houden. Het is goed mogelijk dat de bewoners een aantal menselijke kenmerken, die hier voor Noardwest Fryslân genoemd worden, delen met Friezen die elders in de provincie wonen.

De Noardwest Friese mens in relatie tot zijn omgeving

Warme gastvrijheid. De helderheid van het individu vertaalt zich naar de medemens in een warme gastvrijheid. Men heeft de rust en ruimte om naar een ander te luisteren en vertelt graag wat er in de eigen wereld omgaat.

Trots op en gevoel voor traditie en het eigen Friese. Weinig provincies hebben zoveel aspecten die met de provincie geassocieerd worden: de taal, het gebruik van de Friese vlag, de eigen historie, het zeilen, de skûtsjes, het schaatsen, het fierljeppen, de openluchtvoorstellingen, de Elfstedentocht, de Friese paarden en Beerenburg. Noardwest Fryslân kenmerkt zich in het bijzonder door het kaatsen en het bijzondere dialect in het Bildt.

Uitkomst-georiënteerd. Vanuit de helderheid en nuchterheid wordt alleen iets ondernomen, wanneer er op korte termijn een positieve uitkomst verwacht mag worden. Dromen over toekomstige ontwikkelingen of het bedenken van inspirerende visioenen worden gauw afgedaan als tijdverspilling. Hierop bestaan natuurlijk uitzonderingen: de zuivelindustrie en de pootaardappelindustrie zijn twee voorbeelden van waar de gezamenlijke visie en belangen zeer positieve resultaten opleveren.

Afwachtend tegenover nieuwe ontwikkelingen. Nieuwe ontwikkelingen worden sceptisch bekeken. Plannen voor 'eens iets anders' stuiten vaak op weerstand.



Kamperen bij de boer

1.4 De recreatief toeristische situatie

In het onderzoeksgebied, de vijf kustgemeenten van Noardwest Fryslân, zijn momenteel rond de honderd zeer diverse ondernemers actief in de toeristische sector³. Die diversiteit vormt enerzijds de charme van het toeristisch aanbod in het gebied. Anderzijds heeft dit gevolgen voor de kwaliteitsverbetering en de professionaliteit ervan.

Verblijfsaccommodaties

Enkele samenvattende opmerkingen ten aanzien van de verblijfsaccommodaties:

- De accommodaties kenmerken zich meestal door hun kleinschaligheid, zowel in de hotelsector, als bij de (mini)campings.
- Vier grotere campings bieden een breder aanbod aan, inclusief een kinderprogramma en activiteiten in de omgeving.
- De verblijfsaccommodatie is vaak, uitzonderingen daargelaten, niet de unieke hoofdactiviteit.
- Er lijkt geen algemeen geldend waarderingssysteem voor de kwaliteit van de accommodaties te zijn.
- Franeker is de enige gemeente waar een bus vol toeristen terecht kan: het Van der Valk hotel heeft 42 kamers.
- Geen van de genoemde accommodaties is gespecialiseerd als congreslocatie. Bijeenkomsten voor grote groepen kunnen niet terecht of verblijven in het gebied. De kansen voor meerdaagse grootschalige congressen zijn niet aanwezig.

Ten aanzien van de accommodaties en de internetsites:

- Er zijn nog steeds accommodaties die geen internetsite hebben.
- De sites lopen qua aantrekkelijkheid, woordgebruik, beeldgebruik en informatiegehalte zeer sterk uiteen.
- Veel accommodatiesites geven informatie over de omgeving en wat er voor de bezoeker te beleven is.
- Een opvallende uitzondering is 't Heerenlogement in Harlingen, dat de site in zes talen aanbiedt, waaronder Chinees.
- Ook de samenwerking van Bed en Brochje biedt een (provincie-) brede dekking aan. De kwaliteit van de B & B-site kan verbeterd worden.
- Zes van de mini-campings hebben een niet- of slecht werkende internetsite.

Horeca, dagrecreatievoorzieningen en culturele attracties

Verspreid over het gebied zijn vele kleine horecagelegenheden. Ook dit aanbod kenmerkt zich door de grote diversiteit. In de stadjes Harlingen en Franeker is het aanbod van de horeca redelijk uitgebreid, in de stad Leeuwarden is het zelfs compleet. De vindbaarheid van de voorzieningen zou verbeterd kunnen worden met een meer uniforme bewegwijzering.

³ De Uytland gids telt 66 ondernemers, de site van Friesland Marketing iets meer dan 100 ondernemers.



Nieuwe recreatiewoningen in Witmarsum



Fietsen over de Slachtedijk

Het culturele aanbod in Noardwest Fryslân is zeer divers. Hoogtepunten die vaak genoemd worden, zijn de karakteristieke dorpjes met een historische kerk, de terpen, de dijken, het buitendijkse land, de molens en watergangen.

Voor de actieve bezoeker is er veel te doen: wandelen, fietsen, kanovaren, vissen, het volgen van een rondleiding met of zonder gids, een korte wandeling op het wad, vaartochten op een boot en het bezoeken van de vele galerieën. Dagarrangementen worden door verschillende ondernemers aangeboden. Ook dit aanbod is divers. Diverse grote, maar vooral kleine evenementen vinden jaarlijks plaats.

Aan de kinderen is tevens speciaal gedacht: zij kunnen zich vermaken in het kinderparadijs Aeolus, op de speelboerderijen en met de kinderroutes.

Routestructuren

De routestructuren zijn in Fryslân over het algemeen goed ontwikkeld en voorzien de bezoeker van een goede toeristische infrastructuur. Het provinciebrede fietsknooppuntennetwerk beslaat 394 kilometer, met in totaal 70 knooppunten. De toeristische informatiepunten worden als ideaal startpunt aanbevolen. De digitale fietsrouteplanner is beschikbaar voor de mobiele telefoon, die daarmee als GPS kan dienen.

Noardwest Fryslân kent veel lokale en lange afstand-wandelroutes. De bekendste zijn het Jacobspad, dat aansluit op de wandelroutes naar Santiago de Compostela en het Friese Kust pad, onderdeel van de Lange Afstand Wandelroute (LAW) 5.

Noardwest Fryslân maakt deel uit van de Elfsteden-vaarroute. Begin 2013 zal deze route naar verwachting helemaal bevaarbaar zijn. Bootverhuurders in het gebied bieden diverse vaar- en kanoroutes aan.

De provincie kent een eigen paardenras, de Fries. In Noardwest Fryslân zijn verschillende maneges en stallen met bijbehorende paardrijroutes. Plannen voor het uitbreiden van het netwerk zijn in de maak.

Informatievoorziening en samenwerking

De informatievoorziening richting de recreant en de toerist is in het noordwestelijk deel van de provincie niet op eenduidige wijze georganiseerd en verschilt per gemeente. Het systeem van de dertig toeristische informatiepunten bij ondernemers is dekkend voor, in elk geval, de vijf kustgemeenten. Het voorziet de bezoeker van informatie over bezienswaardigheden en verborgen schatten.

Op provinciaal niveau is Noardwest Fryslân niet als aparte toeristische regio in beeld. De regio sluit wel zijdelings aan bij het thema *de Friese Elfsteden*. Het Congres Bureau Friesland concentreert zich op de zakelijke markt. Verschillende organisaties geven op dit moment foldermateriaal uit voor (delen van) het gebied. De provincie richt zich met het programma Fryslân Topattractie, waaronder het speerpunt Elfsteden en de ambitie Kulturele Haadstêd 2018, op versterking van de toeristische samenwerking tussen de elf steden. De steden presenteren gezamenlijk de sterke merknaam. Deze samenwerking leidt tot productontwikkeling, arrangementen en investeringen. Hieraan wordt in gezamenlijkheid met de steden invulling gegeven.

Voor de consument bestaat geen makkelijk vindbare site van het gebied Noardwest Fryslân. Het makkelijkst zijn de volgende sites te vinden: het Toeristisch Platform Noardwest Fryslân, Uytland en Beleef Fryslân (een site van Marketing Fryslân).

In het noordelijk deel van het gebied is een bijzondere samenwerking ontstaan tussen toeristische ondernemers in de organisatie Uytland Ondernemers. Ruim 15 jaar geleden is dit initiatief gestart door een tiental ondernemers in Het Bildt. Momenteel werken 70 ondernemers samen. Zij gaven samen een eigen gebiedsfolder uit. Met ingang van 2011 valt dit onder de vlag van de nieuwe provinciebreed werkende VVV-Fryslân. Vanaf april 2011 werkt, in nauwe samenwerking met Marketing Fryslân, hier een regio-aanjager voor Noardwest Fryslân.

Het beeldmateriaal en de suggesties die in de volgende kaders staan, zijn bedoeld ter inspiratie. Het is aan de creativiteit van de ondernemer of organisatie om hieraan verder en concreter invulling te geven.

Ryk en rom Waadlân, opslke út de see, troch eigensinniche lju kultivearre

Het verhaal van Noardwest Fryslân

In de eeuwigdurende cyclus van schommelingen in de zeespiegel en eb en vloed, is een landschap uit klei en zand gevormd. De kwelders hebben al in de Romeinse tijd grote aantallen mensen getrokken. Ze cultiveerden het door de zee geschonken land vanaf opgeworpen terpen en legden het later vast met dijken. De voedselrijkdom van de grond en de ligging aan de zee brachten de mensen rijkdom en onafhankelijkheid.

In dit weidse en boomloze landschap, ontwikkelde zich een eigzinnig volk met grote vrijheidszin. Zelfstandige denkers en vrijheidsstrijders als Grutte Pier, Pieter Jelles Troelstra, Eise Eisinga en Menno Simons zijn symbolen van de doelgerichte en rechtdoorzee-karakters van de mensen.

De terpen, dijken, kerkdorpjes en restanten van rijke stinsen dobberen als eilandjes in een groene zee van bouw- en weilanden. Daarboven zweeft de eindeloze lucht, eromheen is een enorme ruimte, waar de zilte wind altijd te voelen is. De overal aanwezige beschermende zeedijk vormt de langste uitkijkheuvel van Nederland van waaraf men kan genieten van het hele systeem van Waddeneilanden, Waddenzee en Waddenland.

2 Essentie en boodschappen

Waar gaat het nu om in Noardwest Fryslân? De voorgaande analyses, gecombineerd met de resultaten van de workshops, interviews en literatuurstudie, leiden tot de formulering van de essentie van het gebied.

2.1 Essentie

Noardwest Fryslân is:

***Rijk en weids waddenland, opgeslibd uit zee,
door eigenzinnige mensen gecultiveerd***

In Noardwest Fryslân is het Waddenland van het gehele Waddengebied tussen Den Helder en Esbjerg het breedst, het dichtstbevolkt en het rijkst aan terpen.

2.3 Interpretation matrix: meenemen in hoofd, hart en handen

De Interpretation-analyse moet uit het geheel, wat Noardwest Fryslân is, destilleren wat de bezoekers met zich mee naar huis nemen wanneer hij/zij de plek bezocht heeft. Welke informatie en ervaringen men nodig heeft om te kunnen begrijpen hoe het gebied in elkaar zit en wat de bijzondere betekenis ervan is. Want, zoals al eerder is aangegeven, als mensen het gebied begrijpen, gaan ze het waarderen. En als ze het gebied waarderen, blijven ze langer, hebben ze diepere en positievere ervaringen en geven ze daardoor meer geld uit en hebben ze een goed verhaal om verder te vertellen, waarmee ze weer nieuwe bezoekers genereren.

Wat nemen bezoekers mee in hun hoofd, in hun hart en in hun handen en misschien zelfs in hun buik of maag? Hier ontstaat een beeld van welke activiteiten of 'voertuigen' gebruikt kunnen worden om een positieve ervaring bij de bezoekers te bewerkstelligen. De essentie van Noardwest Fryslân (verwerkt in de kernboodschap en de subboodschappen), wordt op die manier maatgevend voor de ervaringen die nodig zijn en niet andersom.

De onderstaande 'interpretatiematrix' is een uitwerking van de in § 2.1 geformuleerde essentie en geeft weer wat we de bezoekers (en inwoners) van Noardwest Fryslân willen laten meenemen in hoofd, hart en handen:

Interpretatiematrix Noardwest Fryslân

Nivo	Bezoekers begrijpen dat Noardwest Fryslân :	Bezoekers voelen:	Bezoekers hebben/kunnen:
I A	Is opgeslibd uit de zee	De invloed van de Waddenzee	Het verschil tussen klei en zavel gevoeld
			De zilte wind in de haren voelen
			Het zout ruiken en proeven
		De dynamiek in het buitendijkse nieuwe land	Zeegras snijden en zout winnen
			Het hoogteverschil op de kwelders ervaren
I B	I In cultuur is gebracht	De weidsheid van het gebied	Vergezichten en hoge luchten ervaren
		Het hoogteverschil tussen maaiveld en top van de terp	Klei scheppen en water tegenhouden
		Het stempel dat de mens op dit landschap drukt	Een stukje grond bewerken met landbouwwerktuigen
		Het eindeloze van het landschap	Zich hebben georiënteerd op de kerktorens
		De invloed van water	
II	Rijke grond heeft	Materiële overvloed	Stinsen planten herkennen
			Een maaltijd eten van typische akkerproducten uit het gebied Pootaardappelen rooien
		De rijkdom van drie van de 11 Friese steden	De Friese cultuur in de steden opsnuiven
III	Bewoond wordt door eigenzinnige mensen met vrijheidsdrang	De hartelijkheid en het open karakter van de bewoners van het gebied	Een gesprek hebben met iemand die Fries of Bildts spreekt
		Rijkdom in immateriële zin, bezinningsomgeving	Tocht om de verscheidenheid aan religieuze uitingen te beleven
			Grootse openheid en daarmee nietigheid ervaren
		Scheppend karakter	Ateliers en voorstellingen bezocht

Ryk en rom Waadlân Kultiveare troch minskenhân

Uitwerkingsmogelijkheid naar sleutelervaringen in Noardwest Fryslân: Symbolen

<i>Binnen- en buitendijks Waddeland</i>	<i>Golven</i>
<i>Productielandschap door mensenhand</i>	<i>Hand</i>
<i>Materiële rijkdom land en zee</i>	<i>Schelp met graan</i>
<i>Vrije denkers</i>	<i>Kerk, lampje of hersenen</i>
<i>Vasthoudendheid mensen</i>	<i>Slikwerker</i>

2.4 Kernboodschap

De kernboodschap vat in één zin samen wat de inhoud is van hetgeen de gasten zouden moeten ervaren en wat de gasten mee naar huis nemen van hun bezoek aan Noardwest Fryslân.

Noardwest Fryslân:

***Rijk en weids Waddenland
gecultiveerd door mensenhand***

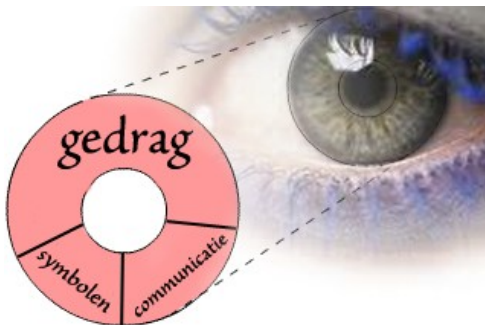
2.5 Sleutelervaringen

Het gebied biedt een aantal bijzondere ervaringen, die kunnen helpen om de essentie ervan te gewaarworden. Door het beleven van deze zogenaamde sleutelervaringen ‘snapt’ de bezoeker waar het hier om draait. Deze ervaringen zijn cruciaal om het gebied te begrijpen en daardoor meer te waarderen. Ze zijn af te leiden van de essentie en de Interpretation matrix:

- ⇨ Het herkennen van het oorspronkelijke Waddenland in het buitendijkse en binnendijkse gebied
- ⇨ De mensenhand ervaren in het weidse productielandschap
- ⇨ De materiële rijkdom van het land en de zee genieten
- ⇨ Zich bewust worden van de verschillende vormen van de Vrije denkers
- ⇨ De vasthoudendheid van de mensen doorgronden

Een vertaling van sleutelervaringen naar symbolen vereenvoudigd de leesbaarheid voor de bezoeker. Zie kader.

Rynsk Waadlân



Het imago van een gebied wordt voor het grootste gedeelte bepaald door de mensen die er wonen en werken. Slechte bediening in een kwalitatief goed restaurant beïnvloedt het beeld en de ervaring zeer negatief.

Logo en kleuren

Veelvuldig gebruik van een logo verhoogt de herkenbaarheid van het product en het gebied en brengt samenhang in de verschillende typische elementen van Noardwest Fryslân. Op dit moment is er nog geen logo, maar dat zou wel zo snel mogelijk moeten worden ontwikkeld. Voorgaande analyse van het gebied, evenals de essentie en de boodschappen, zijn bepalend voor de uitvoering. Inspiratiepunten voor een logo zijn:

- Invloed van de zee
- Weids (liggend formaat)
- Rijk / overvloedig
- Door mensenhanden gemaakt
- Terpen en dijken
- Heldere kleuren

2.6 'Gateway message'

Elke poort naar het gebied moet ook een boodschap hebben. Deze 'gateway message' vat in zo weinig mogelijk woorden samen waar het hier om gaat. Het helpt de bezoekers om Noardwest Fryslân met meer diepgang te ervaren, is gemakkelijk te onthouden en prikkelt de fantasie van de bezoeker.

Waddenland van Overvloed

2.7 Imago en beleving

Het imago van Noardwest Fryslân, de voorstelling die het publiek er van heeft, is letterlijk een 'projectie'. Het is het beeld van Noardwest Fryslân dat naar het innerlijk geprojecteerd wordt door de 'lens' van de bezoeker. In de communicatie wordt er meestal van uitgegaan dat het imago van een plaats of organisatie voor het overgrote deel wordt bepaald door het concrete gedrag van de mensen die het gebied of de organisatie representeren.

Wanneer je mensen vraagt wat maakt dat ze aan bepaalde plaatsen goede herinneringen bewaren, dan speelt een vriendelijke en persoonlijke ontvangst daarbij een grote rol.

Een dergelijke persoonlijke benadering is deels letterlijk: personeel (bijvoorbeeld bij de VVV en in de horeca) dat aanwezig is om mensen welkom te heten en op weg te helpen. Het personeel heeft een gedegen kennis van het gebied en kan de vragen van de gasten zo goed mogelijk beantwoorden. De persoonlijke benadering komt ook tot uitdrukking in de manier waarop de informatie over het gebied en de mogelijkheden om het te beleven worden gepresenteerd: het taalgebruik is 'gewoon', de informatie sluit aan bij wat mensen al weten en mensen kunnen – liefst ter plekke – iets met de informatie doen.

Wat Noardwest Fryslân wil zijn is:

Open en helder

In het vervolg op deze analyse is het belangrijk om met alle participanten ideeën te ontwikkelen en afspraken te maken over het concrete gedrag van de mensen die Noardwest Fryslân representeren, zodat het imago ook gerealiseerd wordt bij de gasten.

By 't opgean fan'e sinne

*Wolkom, freugde fan'e wrâld
Haadjocht oer de stjerren.
Griente, krûd en blommefâd
Mjitter fan ús jierren,
Himmel-each, dy't al oersjocht,
Dy't ús dauwe en mist ûntsjocht,
Dy't ús fjild bemielet.
Ja, mei goud oerstrielet.*

*Alle dier, ferhûge, sit,
Rint, fljocht, ljept en dûnset,
brinzget, derten bûte wit,
blêret, bôlet, gûnzet.
Ein en gies yn't wetter sljurk't,
it wylde fûgelt tureljurkt,
libje in free en rêsten,
bûte skeel en lêsten.*

Gysbert Japicx (1603-1666)



3 Visie

De benoemde essentie van Noardwest Fryslân:

***Rijk en weids waddenland, opgeslibd uit zee,
door eigzinnige mensen gecultiveerd***

Gecombineerd met de gateway message:

Waddenland van Overvloed

vormen in de komende zeven jaar de basis en de toetssteen voor de recreatief-toeristische ontwikkeling en de verbinding tussen belanghebbenden.

Tijdsbestek

Deze essentie is in principe tijdloos, want zij verandert niet naarmate de tijd vordert. De periode van zeven jaar is gekozen, omdat uit onderzoek bekend is, dat de opstartperiode voor het ontwikkelen van een regioprofiel minimaal deze tijd vergt.

Uit dit onderzoek blijkt, dat er sterke behoefte is aan concrete acties. De visie is daarom vertaald in twee parallelle sporen. Het eerste spoor is gericht op het op korte termijn voor de consument tastbaar maken van de essentie. Het tweede spoor waarborgt de verankering, de consistentie en de continuïteit op langere termijn.

Reikwijdte: inhoudelijk en fysiek

De visie concentreert zich conform de opdrachtverlening op het toeristisch werkveld. Het toeristisch werkveld is van invloed op de plattelandseconomie in Noardwest Fryslân.

Bij een hoog ambitieniveau van de beleidsontwikkeling in het gebied, kan er voor gekozen worden om de essentie als basis en toetssteen te hanteren voor de beleidsontwikkelingen van meerdere sectoren. Elke ontwikkeling wordt getoetst aan de vraag of deze bijdraagt aan het verder zichtbaar en beleefbaar maken van de essentie.

De indeling in Noardwest en Noordoost Fryslân is een bestuurlijk gegeven. Echter, de geformuleerde essentie is voor een groot deel ook van toepassing op het noordelijke gedeelte van Noordoost Fryslân en zelfs Noord Groningen. Voor de consument bestaat dit geografisch onderscheid niet. Om het concept Waddenland verder uit te bouwen, is nauwe samenwerking met deze regio's noodzakelijk. Vooral voor een eenduidige vermarkting van het UNESCO Werelderfgoed Waddenzee liggen hier kansen.



Beelden dienen aan te sluiten op de essentie van het gebied. Bijvoorbeeld: veel lucht, vergezichten, rijkdom van de grond en gebruik van heldere kleuren.

Duurzaam

Gestreefd wordt naar duurzame gebiedsontwikkeling. Juist ook daarom is het raadzaam aan te sluiten bij reeds bestaande producten en gebiedskwaliteiten. Op basis van deze visie hoeven geen “gebiedsvreemde” zaken te worden ontwikkeld. Bovendien is het proces, dat nu wordt opgestart, bedoeld om over een lange periode uit te voeren.

Over producten en processen

De ontwikkeling van het gebied op basis van de essentie gaat veel verder dan het in de markt zetten van enkele producten of het ontwikkelen van een route. Nu de essentie benoemd is, kan het proces van samenwerken en verbinden werkelijk beginnen. Dit proces zal in overeenstemming met de aard van de lokale bevolking op basis van geleidelijkheid vorm krijgen. De interne communicatie speelt hierbij een zeer belangrijke rol.

Leidend bij de ontwikkeling is een consumentgerichte aanpak, waarbij het gezichtspunt van de toerist en/of de bezoeker het uitgangspunt vormt. Immers: het heeft geen zin producten te ontwikkelen waaraan in de markt geen behoefte is. Overheden, ondernemers en onderzoeksinstellingen focussen daarom op een vraaggerichte aanpak.

Verbeeld de essentie

Het vormgeven van de essentie in kleur, vorm en boodschap, is een geheel andere aanpak dan het ‘ontwikkelen van een toeristisch merk’. De intentie zal moeten zijn om binnen de campagne *Beleef Friesland* een duidelijke regio vorm te geven: de essentie vormt daarmee een bouwsteen voor de marketing van de gehele provincie Fryslân. Voor het aanspreken van de recreant en de interne doelgroep, is een heel andersoortige communicatie van belang.

Concepting

In tegenstelling tot de traditionele aanpak voor een gebiedsprofilering en regiomarketing, is het voorstel om, conform de aard van het gebied, ‘van binnen uit’ te werken. Klein beginnen met het verbinden van (reeds bestaande) initiatieven, ideeën en routes, waarbij de aanpak van het project Waddenwandelen als voorbeeld kan dienen. Van daaruit heeft de essentie de kans om zich verder te ontwikkelen. Dit vergt een belangrijke inzet op het communicatietraject en wordt in hoofdstuk zes verder toegelicht. De aanpak van binnen uit is aan te bevelen om verschillende redenen. Zo voldoet een kleine kern van enthousiaste mensen om een beweging in gang te zetten. Belangstellenden kunnen bovendien op eigen wijze aansluiten, op het moment dat voor hen opportuun is. Deze aanpak is bekend onder de naam Concepting.



4 Beleviseconomie en doelgroepen

De uitdaging bij de toeristische beleidsontwikkeling ligt erin, dat overheden de ontwikkeling van het toerisme economisch gezien belangrijk vinden, maar zelf over het algemeen geen uitvoering geven aan de toeristische economie. De overheid ondersteunt het proces via infrastructurele werken, het faciliteren van processen en verlenen van subsidies, maar is geen marktpartij. Hiervoor is de overheid afhankelijk van (toeristische) ondernemers. De ondernemers realiseren zich dat de vrijetijdseconomie sterk in beweging is en zoeken naar manieren om in te spelen op de veranderingen in de markt.

4.1 *Het belang van de beleviseconomie*

Veel ondernemers ontdekken dat het aanbieden van een verblijfsaccommodatie op zich niet voldoende is om een bloeiend bedrijf op te zetten. De ondernemer, of groep van ondernemers, moet meer aanbieden om zich te onderscheiden. Vaak wordt het instrument van doelgroepsegmentatie ingezet om inzicht te krijgen in de wensen van de consument om zodoende een aantrekkelijk product te ontwikkelen.

In het jaar 2000 presenteerden Pine en Gilmore hun boek over de beleviseconomie. Zij hanteren de stelling dat mensen in de toekomst geen behoefte meer hebben aan diensten en kant en klare (toeristische) producten. Mensen zijn volgens hen op zoek naar diepgaande belevissen. De vrijetijdseconomie gaat daarmee een volgende fase in. Het aanbieden van diensten wordt vervangen door het regisseren van belevissen. Tot in de kleinste details wordt gestreefd naar een kloppende beleving. De doelstelling is om de bezoeker werkelijk en diep te raken: dit gaat verder dan het simpelweg amuseren van de bezoekers.

Pine en Gilmore onderscheiden in hun boek vier domeinen in een beleving. Door mensen in alle vier de domeinen te betrekken, wordt een gedenkwaardige beleving gecreëerd (de zogenoemde sweet spot).

De Interpretation methode sluit vanuit de werkwijze exact aan bij het gedachtegoed van Pine & Gilmore. Door de essentie van Noardwest Fryslân te benoemen als 'door de zee geschonken rijk en weids waddenland, door eigenzinnige mensen vastgelegd', is het werkelijk onderscheidend vermogen benoemd. De sleutelervaringen reiken in feite die activiteiten aan, die de bezoeker in alle vier domeinen kunnen raken, mits deze op de juiste manier worden geregisseerd. Hierbij is het van belang om te beseffen dat verschillende bezoekersgroepen, verschillende wensen hebben.



Recreëren op de zeedijk

4.2 Doelgroepen

We onderscheiden voor deze visieontwikkeling twee soorten doelgroepen: externe en interne doelgroepen.

Externe doelgroepen

De eerste doelgroep bestaat uit degenen die het toeristisch product 'consumeren'. Deze groep bestaat dan weer uit de volgende twee marktgerichte doelgroepen: De toerist die enkele dagen in het gebied doorbrengt en de recreant die eendaagse activiteiten ontplooit en de nacht in zijn eigen bed doorbrengt. Dit kunnen bewoners van het gebied zijn, maar ook mensen die relatief dichtbij wonen, bijvoorbeeld in een straal van circa 30 kilometer vanaf de gebiedsgrens van Noardwest Fryslân.

Deze twee groepen hebben gemeen, dat zij op zoek zijn naar een bijzondere beleving. Aan de hand van de Interpretation methode wordt het proces van invitatie tot follow-up vanuit de ogen van de toeristische consument beschreven in hoofdstuk vijf. Hieruit blijkt aan welke producten de bezoeker vanuit de Interpretation methode behoefte heeft.

De doelgroepen worden op basis van diverse kenmerken verder uitgesplitst. Verschillende doelgroepen hebben verschillende verwachtingen wanneer het om belevissen gaat. Wanneer deze verwachtingen vervuld worden, zal de consument een positief oordeel geven over de beleving en de vakantie.

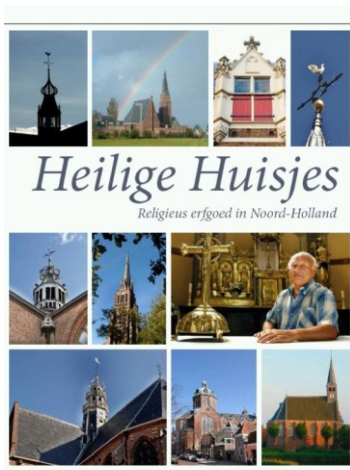
Voor de segmentatie van de bezoekers zijn verschillende modellen in omloop. In bijlage 4 is een voorbeeld uitgewerkt van hoe een ondernemer zijn product vertaalt vanuit de essentie naar de belevingswereld van verschillende doelgroepen.

Interne doelgroepen

Voor de ontwikkeling van het proces en daarmee de structurele verankering van het gedachtegoed, zijn de volgende interne doelgroepen van betekenis:

- De bestuurders, ambtenaren en de belanghebbende partijen in het gebied (waterschap, agrarische organisaties, dorpsbelangen, woningbouwcorporaties en marketingorganisaties)
- De (toeristische) ondernemers
- De bevolking
- Onderzoeksinstellingen

Deze vier groepen hebben gezamenlijk de verantwoordelijkheid om niet alleen de toeristische dienstverlening aan te bieden, maar samen ook een werkelijke beleving vorm te geven en te onderzoeken welke resultaten dit oplevert. Elke interne doelgroep heeft daarbij haar eigen belang en verantwoordelijkheid.



Voorkomen moet worden, dat op basis van losse 'thema's', de projecten van andere regio's gekopieerd worden. Een sprekend voorbeeld hiervan is het thema 'heilige huisjes' dat zowel in Noord-Holland als in Twente en Brabant gebruikt wordt.

5 Van invitatie tot follow-up

Uit wetenschappelijk onderzoek⁴ is bekend, dat bezoekers aan een gebied zes fasen doorlopen, gebaseerd op hun behoeften. De behoeften van die bezoeker worden hier beschreven. In het zesde hoofdstuk is dit vertaald naar kansen en verantwoordelijkheden voor de ondernemer en de overheid.

Een positieve ervaring in het gebied kan worden versterkt, wanneer de bezoeker in het gebied één consistente boodschap ervaart, namelijk de essentie van het gebied.

Deze boodschap moet duidelijk vertaald zijn in alle aspecten van het bezoek (consistentie) én leiden tot gedenkwaardige belevenissen.

De verschillende fasen zijn achtereenvolgens: invitatie, aankomst, oriëntatie, verblijf, vertrek en follow-up. Het gaat hierbij om het minimale pakket van elementen waaraan een goede toeristenbegeleiding moet voldoen.

Om aan die behoeften te voldoen, is een mix van middelen, voorzieningen, producten, arrangementen en communicatie nodig. Projecten die een onderdeel gaan vormen van de uitvoering van Waddenland van Overvloed, voldoen aan minstens één, maar liefst aan meerdere van de volgende criteria: zij

- hebben betrekking op de essentie, maken die duidelijk
- passen binnen het imago en de uitstraling van het gebied
- voorzien in een behoefte van een bepaalde bezoekfase
- vertolken één van de boodschappen uit de interpretatiematrix
- maken het mogelijk een sleutelervaring te beleven met hoofd, hart en handen

In een ideale situatie hanteren alle in dit gebied opererende organisaties dezelfde criteria voor het uitvoeren van projecten binnen het werkgebied.

5.1 *Invitatie*

Voordat bezoekers naar het gebied komen, moeten zij van het bestaan ervan op de hoogte zijn. Dit geldt zowel voor de recreant als voor de toerist. Hierbij is de (internet-) herkenbaarheid een eerste vereiste.

Herkenbaarheid: beeldmerk en propositie

Wil de regio Noardwest Fryslân zich profileren, dan is het zeer wenselijk om een beeldmerk (woordmerk en vignet) te laten ontwikkelen. Dit beeldmerk wordt gebruikt voor de internetaanwezigheid en voor officiële uitingen: van nieuwsbrief tot (ondernemers)vlag.

Dit zal één van de eerste activiteiten moeten zijn. De uitdaging bestaat eruit om een beeldmerk neer te zetten dat werkelijk uniek is. Voor een aanzet voor de verdere uitwerking, zie 6.1.

⁴ Steve van Matre, Interpretive Design

The screenshot shows the website 'Utrecht Your Way' with a navigation menu on the left including 'Zien, doen & beleven', 'Eten & Drinken', 'Overnachten', 'Algemene voorzieningen', 'Tips & Nieuws', and 'Arrangementen'. The main content area features a large image of a man holding a large black pig, with text describing Utrecht as a mix of old and new. Below this is a 'Nieuws brief' button and a 'Download Stadsgids' button. To the right, there's a section for 'Evenementen komende maand' with a calendar and a list of events like 'We Will Rock You' and 'Trajectum Lumen met Gids'. Below the main content is a section titled 'Ontdek Utrecht op jouw manier' with seven personality-based cards: Romanticus, Vernieuwer, Levensgenieter, Fantast, Doener, Bewonderaar, and Avonturier. Each card has a corresponding image. At the bottom, there are sections for 'Utrecht uitgelicht' and 'Meest bekeken'.

www.Utrechtyourway.nl speelt in op de behoefte aan kant-en-klare ervaringen. De site, die de hele provincie dekt, doet via verschillende persoonskenmerken (zoals de romanticus, de avonturier, de vernieuwer) een voorstel voor een dagprogramma. De bezoeker krijgt een dagprogramma voorgeschoteld, dat hij naar eigen inzicht verder kan indelen.

Waddenland van Overvloed kan zich hierdoor laten inspireren, waarbij steeds de ervaring van de Overvloed van het gebied de grondslag vormt. De vijf sleutelervaringen zijn via een apart menu toegankelijk.

Het internet

Van alle boekingen voor verblijfsaccommodaties, loopt tegenwoordig 69% via internet⁵. Wil de regio vooral voor de toeristen vindbaar zijn, dan is een aantrekkelijke internetsite belangrijk. Deze site zal het (recreatief-) toeristische aanbod van de hele regio moeten dekken.

De sleutelervaringen die in hoofdstuk 2.5 genoemd zijn, worden hier prominent onder de aandacht gebracht. De bezoeker vindt per sleutelervaring via een makkelijk keuzemenu bijvoorbeeld welke tochten hij kan maken over de kwelders en langs de terpen. Hij ziet op de site waar hij de rijkdom van de zee en het land kan ervaren. Daarna komen pas de gedetailleerde gegevens van accommodaties en producten. Dit zijn allemaal middelen om de sleutelervaringen te kunnen beleven.

Binnen de site www.beleeffriesland.nl van Fryslân Marketing zal het gebied Noardwest Fryslân duidelijker herkenbaar gemaakt moeten worden. Het gebied draagt hiervoor zelf de benodigde bouwstenen aan (uit te werken in de workshops). Deze site vormt daarmee een belangrijke portaalfunctie en is van levensbelang. De site www.waddenlandvanovervloed.nl is op www.beleeffriesland.nl eenvoudig te vinden.

Het wederzijds doorlinken van gemeenten, overheidsinstellingen en ondernemers in het gebied, levert op eenvoudige wijze een groter netwerk op. Toeristen die op internet een vakantiebestemming zoeken, komen ook op de gemeentelijke sites terecht. Een aantrekkelijke tekst die vertelt over de lokale sleutelervaringen en bij welke ondernemers men terecht kan, levert voor allen een meerwaarde op.

Communicatieplan

Wil de consument geprikkeld worden om Noardwest Fryslân te bezoeken, dan is daarvoor een samenhangend communicatieplan nodig. Dit vormt een deel van het vervolgproces. Paragraaf 6.1 geeft aan hoe dit proces kan worden vormgegeven. De social media zijn in deze aanpak een zeer waardevol middel, mits op de juiste wijze ingezet.

VVV

De consument maakt bij de voorbereiding van een vakantie nog steeds gebruik van de VVV, voornamelijk via internet. Binnen de acht gemeenten van Noardwest Fryslân werken vanaf april 2011, onder de vlag van VVV Fryslân, twee regioaanjagers. Ze ondersteunen ondernemers en bemannen een dienstencentrum. Ze dragen onder andere verantwoordelijkheid voor de informatievoorzieningen, zodat het gebied voor de consument duidelijk herkenbaar wordt als onderdeel van Waddenland van Overvloed. Hiervoor kan gebruik gemaakt worden van beeldmateriaal dat de sleutelervaringen in beeld brengt.

Gebiedsfolder Waddenland van Overvloed

Noardwest Fryslân gaat werken vanuit een integrale, samenhangende aanpak. In het foldermateriaal dat aan bezoekers op verzoek wordt toegezonden, bij beurzen wordt uitgedeeld of op de site te raadplegen is, zal de kernboodschap en de gateway message worden uitgedragen.

De folder heeft vier hoofdfuncties:

- Aantrekkingskracht van het gebied onderstrepen
- Enkele bijzondere sleutelervaringen onder de aandacht brengen
- Informatie geven over bijzondere evenementen
- Verwijzen naar de internetsite voor meer inhoudelijke informatie

⁵ Toekomstvisie Nederlandse vakantiemarkt 2020, NBTC-NIPO, 2011



Het beleid in Gelderland is er op gericht om het autoverkeer op de Veluwe te beperken. Een onderdeel van het mobiliteitsplan is de aanleg van transferia en een tiental P-Veluwe plekken. De bezoeker wordt uitgenodigd om van de auto over te stappen op de fiets, het openbaar vervoer of te voet verder te gaan. Op de Posbank is het transferium gecombineerd met het bezoekerscentrum van Natuurmonumenten, een VVV- post en een buitenactiviteitencentrum van een lokale ondernemer.

Waarom voldoet een goede opvangplek?

- *Makkelijk bereikbaar vanaf de snelweg en voorzien van goede bebording*
- *Herkenbaar als toegang tot het gebied; voorzien van de gateway message*
- *Een toiletgelegenheid Een horecavoorziening die voldoende open is*
- *Gratis en veilige parkeerplaats*
- *Informatievoorzieningen over het gebied en verblijfsaccommodatie, eventueel een digitale informatiezuil*
- *Verkooppunt van de belevenissenkaart en souvenirs*

Uitwerkingsvoorbeelden naar sleutelervaringen in Noordwest Fryslân: opvangplekken

<i>Binnen- en buitendijks Waddenland</i>	<i>Bij Zurich, Poort van Friesland gericht op herkennen binnen en buitendijks gebied</i>
<i>Agrarisch productielandschap door mensenhand</i>	<i>Marssum (Poptaslot) gericht op agrarisch productielandschap</i>
<i>Materiële rijkdom land en zee</i>	<i>Harlingen, gericht op rijkdom van en uit de zee</i>
<i>Vrije denkers</i>	<i>Franeker, gericht op universiteitsverleden en onafhankelijk denken (Eise Eisinga) Witmarsum, internationaal Menno Simons Centrum</i>
<i>Vasthoudendheid mensen</i>	<i>Bezoekerscentrum It Fryske Gea Noarderleech</i>

5.2 Aankomst

De aankomst in Noardwest Fryslân is nu niet duidelijk gemarkeerd. Er zijn weinig herkenbare punten die de bezoeker ervaart wanneer men aankomt in het Waddenland van Overvloed. De 'gateway message' attendeert de bezoeker er op dat hij het gebied betreedt: dit kan een fysiek teken zijn in de vorm van bebording of opvangplekken. Het kan ook gaan om de persoonlijk attentie die de ondernemer kiest om het concept Waddenland van Overvloed vorm en inhoud te geven.

Herkenbaarheid van het gebied en bewegwijzering

Elk gebied heeft een duidelijke ingang of herkenningsteken nodig. Voor de bezoeker is het belangrijk om te ervaren wanneer hij het gebied betreedt. Deze punten moeten duidelijk zichtbaar en herkenbaar zijn, zoals bij de toegang tot de Noordelijke Friese Wouden (zie de figuur op pagina 40).

Borden en vlaggen kunnen bijdragen aan de herkenbaarheid van de regio. In overleg met de betrokken partijen, kan gekozen worden voor bebording van ondernemers en organisaties die actief participeren in Waddenland van Overvloed. Dit vergroot de herkenbaarheid voor de consument. Dit kan worden aangevuld met vlaggen voor een betere herkenbaarheid op langere afstand.

Opvangplekken

Opvangplekken zijn locaties aan de randen van het gebied waar de bezoeker na een (lange) reis zijn behoefte kan doen, zijn auto veilig (op het transferium) kan neerzetten en ontspannen lopend of fietsend kan beginnen aan de ontdekking van het gebied. Liefst is er een combinatie met een bestaande horecagelegenheden en aanvullende informatie over het gebied. Bij de start van Waddenland van Overvloed wordt gezocht naar ondernemers die belangstelling hebben om invulling te geven aan opvangplekken.

De steden vervullen in Noardwest Fryslân een belangrijke functie. In Leeuwarden, Harlingen en Franeker zijn deze opvangplekken qua voorzieningen in principe al aanwezig. Oude Bildtzijl kan voor het noordelijk deel deze opvangfunctie vervullen en Wommels bijvoorbeeld in het zuidelijk deel.



Presentje

De uitdaging bestaat eruit om als regio op te vallen en onderscheidend te (durven) zijn. Er moet dan wel gekozen worden voor een manier die past bij de essentie. Het Waddenland is als het ware een cadeau van de zee. Om dit tastbaar te maken, zouden de (toeristische) ondernemers gezamenlijk in de regio kunnen afspreken om de gast ook iets te geven. Dit raakt ook aan het begrip 'Overvloed' en het Friese 'Rynsk', wat mild en goedgeefs of gul betekent. Uiteraard is het aan de ondernemers om dit te beslissen. Het zou iets kunnen zijn als: wij trakteren u op het tweede kopje koffie of een extra attentie bij de koffie, een extra tip bij de fietsroute of een plak Fries suikerbrood voor tijdens de kanoroute. Er zijn vele manieren om het concept 'Overvloed' te concretiseren.

In Waddenland van Overvloed wordt uitgegaan van een groeimodel (zie hoofdstuk drie). Dit betekent dat de verdere ontwikkeling van het concept door de ondernemers en organisaties tijd zal vergen. De belevenissenkaart zal daarom zeker in het begin in kleine oplage gedrukt worden, maar wel actuele informatie geven over de data van evenementen.

Jaarlijks wordt de kaart aangevuld en een nieuw onderdeel van de sleutelervaringen uitgebreider uitgelicht. Zo ontstaat een serie die door verzamelaars gespaard kan worden. Ook kunnen ondernemers de voorgaande edities ter beschikking stellen aan hun gasten, mochten deze een bepaald item verder willen onderzoeken.



Een duidelijk welkomstbord: men hoeft niet verder te zoeken.

Uitwerkingsmogelijkheid naar sleutelervaringen in Noardwest Fryslân: routestructuren

<i>Binnen- en buitendijks Waddenland</i>	<i>Wandelen: een struinroute door het buitendijkse gebied, in combinatie met een tracé over de binnendijkse kwelders en dijken.</i>
<i>Productielandschap door mensenhand</i>	<i>It Boerenpaad in combinatie met Geocaching; Noordelijke Elfsteden vaarroute</i>
<i>Materiële rijkdom land en zee</i>	<i>Fietsroute langs de stinsen en musea</i>
<i>Vrije denkers</i>	<i>Autoroute langs de diverse kloosters en kerken, It Fryske fersenpaad in Littenseradiel</i>
<i>Vasthoudendheid mensen</i>	<i>Elfstedentocht voor fietsers, Slachtemarathon</i>

5.3 Oriëntatie

De bezoeker is aangekomen in het gebied en gaat op onderzoek uit. Een aantal hulpmiddelen staat hem ter beschikking en wijst de weg. Veel bedrijven en organisaties in Noardwest Fryslân zijn van oktober tot en met maart minder toegankelijk of zelfs gesloten op bepaalde dagen. Op zich is dit gezien de aard en de omvang van het toerisme in dit gebied, een begrijpelijke keuze. Wel is het van belang dit richting de consument dan ook duidelijk te communiceren. Het blijft een vervelende ervaring voor een bezoeker om voor een gesloten deur te komen.

De belevenissenkaart

De belevenissenkaart vormt voor de bezoeker een belangrijke handleiding: hierop staan de sleutelervaringen. Organisaties en ondernemers uit het gebied worden nauw betrokken bij de ontwikkeling van de kaart. Bestaande routenetwerken worden, voor zover mogelijk, geïntegreerd in het kaartmateriaal om de oriëntatie te vereenvoudigen. Ook de musea en archeologische steunpunten staan vermeld. Voor een voorbeeld: zie bijlage 3.

In dit open landschap zijn de vele kerken als op eilandjes van veraf te zien en daarmee dienen zij als bakens. Op de belevenissenkaart zouden de karakteristieke silhouetten (op een terp) terug te vinden moeten zijn.

Bij de tijd: de juiste vermelding: toeristische infozuilen

Waar is wat wanneer te doen? De bezoeker moet de juiste informatie over activiteiten in het gebied van de internetsite kunnen halen. Smartphones vervangen voor een deel de functie van de VVV's. Toch is het voor bepaalde doelgroepen nodig om ter plekke, op strategische punten, (digitaal) informatie te verschaffen. Hierbij gaat het met name om de informatie over wat er specifiek die dag op een bepaalde plek in de buurt gebeurt. Het bij de tijd houden van de inhoud is belangrijk en vergt een daarop toegeruste VVV-dienstencentrum of backoffice.

5.4 Verblijf

De consument heeft zich georiënteerd op het gebied en zal de sleutelervaringen willen beleven. Deze sleutelervaringen stellen de bezoekers in staat de essentie, vertaald in boodschappen, te ervaren. Daarvoor zijn bepaalde voorzieningen in het gebied onmisbaar.

Routestructuren

De routestructuren in Noardwest Fryslân zijn over het algemeen van goede kwaliteit. Voor de wandelaar, de fietser, de automobilist en de watersporter, zijn goede routes beschikbaar.

De bestaande routes worden gecombineerd met de vijf sleutelervaringen. Zo worden een infrastructurale voorziening en een ervaring aan elkaar gekoppeld en wordt aan de bezoeker een beleving aangeboden in plaats van slechts een toeristische dienst (zie 4.1).

Het is in principe mogelijk om voor elke activiteit (wandelen, fietsen, varen, autorijden, paardrijden) meerdere routes te ontwikkelen op basis van de vijf sleutelervaringen. In de uitwerkingsfase, tijdens de workshops, zullen ondernemers, instellingen en bewoners aangeven welke invulling van de routes het meest geschikt is.



Uitwerkingsmogelijkheid naar sleutelervaringen in Noardwest Fryslân: ervaringsplekken

<i>Binnen- en buitendijks Waddenland</i>	<i>Zwarte Haan; gemaal bij Wynaldum; de Aerden plaats Oude Bildtzijl</i>
<i>Productielandschap door mensenhand</i>	<i>Bovenop de Slachtedijk de weilanden overzien; een plek met eindeloos productielandschap rondom; Hogebeintum bezoekerscentrum</i>
<i>Materiële rijkdom land en zee</i>	<i>grote pootaardappelboerderij; stinsen(planten); Leeuwarden, stad gebouwd over drie terpen, aan de monding van Ee en Middelsee bezoek Harlingen (Haven, zoutfabriek) en Franeker (oude binnenstad); Makkum (aardewerk): archeologisch museum Firdgum (Ybe Hettinga Skoalle)</i>
<i>Vrije denkers</i>	<i>staketsel van Mennonietenkerk; Planetarium; Wynaldum koningsgraf Redbat</i>
<i>Vasthoudendheid mensen</i>	<i>Een hoge terp of bovenop de dijk, Hegebeintum Westhoek, gemaal van Wynaldum Jorwert, waar volgens Geert Mak God verdween</i>



In 2013 zal de Noordelijke Elfsteden-vaarroute gereed zijn. In het verleden vervulden deze waterwegen een belangrijke rol in de aan- en afvoer van zowel water als handelsgoederen. Deze vaarroute vormt de aantrekkelijke noordelijke uitbreiding van het Friese Merengebied en is onderdeel van de ontdekking van de essentie van het gebied. Waddenland van Overvloed kan een waardevolle, inhoudelijke verdieping bieden voor deze structuren. De koppeling van het fietsrouten netwerk aan het vaarrouthenetwerk is van belang, want vaarrecreanten hebben vaak fietsen bij zich en kunnen zo vanaf het water het Waddenland ontdekken. Het verdient aanbeveling om bij herziening van bestaand kaartmateriaal de informatie rond dit regionaal concept op te nemen en ook verwijzingen naar horecagelegenheden. Samenwerking met bestaande initiatieven zoals Waddenwandelen, Oude Paden Nieuwe Wegen en de Noordelijke Elfsteden-vaarroute, levert voor alle belanghebbenden een sterker product op.

Ervaringsplekken

Op diverse locaties in het gebied kan de essentie op een bijzondere wijze worden beleefd. Hiervoor kunnen de bestaande archeologische steunpunten worden gebruikt. Er kan worden nagedacht over de naamgeving (identiteit) van deze punten. Elk steunpunt kan een onderdeel van de essentie verduidelijken. Zodoende ontstaat tussen de punten een inhoudelijke samenhang en versterken zij elkaar in het totale gebiedsprofiel.

Tijdens het bezoek aan de steunpunten werd duidelijk dat een opfrisbeurt (van de audiovisuele middelen) voor de centra noodzakelijk is. In het kader hiernaast is aangegeven welke boodschappen de



verschillende punten kunnen vertellen. Ook in de drie steden van Noardwest Fryslân zijn zeer interessante locaties beschikbaar die een onderdeel van de essentie feilloos tastbaar maken. In overleg met de marketingorganisaties zal in de toekomst bekeken moeten worden of en hoe zij invulling willen geven aan het gedachtegoed.

Horeca en rustpunten

Waddenland van Overvloed biedt horecagelegenheden in het gebied goede kansen om in te spelen op de behoeften van de consument. Veel theetuinen, boerderijen en cafés hebben van huis uit een nauwe relatie met de essentie. Een goede, uniforme, in het landschap passende bebording, helpt de bezoeker om de gelegenheden te vinden.

Noardwest Fryslân is een uitgestrekt gebied. Mocht uit de analyse blijken dat er punten zijn, waar in de wijde omtrek geen kopje koffie te verkrijgen is, dan kan overwogen worden om lokale rustpunten te creëren. Een mooi voorbeeld hiervan is het Molkhús-concept ontwikkeld in Wesermarsch (D).



Uitwerkingsmogelijkheid naar sleutelervaringen in Noardwest Fryslân: musea en landmarks

<i>Binnen- en buitendijks Waddenland</i>	<i>Uitzichttoren Marrum, gemaal Wynaldum</i>
<i>Productielandschap door mensenhand</i>	<i>Yeb Hettinga Skoalle, Firdgum</i>
<i>Materiële rijkdom land en zee</i>	<i>Fries Museum Leeuwarden, Museum Martena Franeker, Hannemahuis Harlingen</i>
<i>Vrije denkers</i>	<i>Planetarium Franeker, Tempel bij Marrum</i>
<i>Vasthoudendheid mensen</i>	<i>Kaatsmuseum Franeker</i>

Uitwerkingsmogelijkheid naar sleutelervaringen in Noardwest Fryslân: eigenzinnige mensen

<i>Binnen- en buitendijks Waddenland</i>	<i>Caspar de Robles</i>
<i>Productielandschap door mensenhand</i>	<i>Frederik van Hallum</i>
<i>Materiële rijkdom land en zee</i>	<i>Stadhouder van Oranje</i>
<i>Vrije denkers</i>	<i>Eerste studente universiteit Anna Maria van Schuurman</i>
<i>Vasthoudendheid mensen</i>	<i>De slikwerker Zwarte Haan</i>

Uitwerkingsmogelijkheid naar sleutelervaringen in Noardwest Fryslân: evenementen

<i>Binnen- en buitendijks Waddenland</i>	<i>Wadloop festival</i>
<i>Productielandschap door mensenhand</i>	<i>Bildtse Jaar van de Aardappel</i>
<i>Materiële rijkdom land en zee</i>	<i>Harlinger visserijdagen;</i>
<i>Vrije denkers</i>	<i>Slikwerk atelierroute en theaterspelen; St Jabikspaed festiviteiten en pelgrimeren</i>
<i>Vasthoudendheid mensen</i>	<i>PC kaatswedstrijd te Franeker; de Slachtedijk</i>

Uitwerkingsmogelijkheid naar sleutelervaringen in Noardwest Fryslân: accommodaties

<i>Binnen- en buitendijks Waddenland</i>	<i>Slapen in een dijkhuisje</i>
<i>Productielandschap door mensenhand</i>	<i>Slapen in een boerderij, bijvoorbeeld Groot Kahool</i>
<i>Materiële rijkdom land en zee</i>	<i>Slapen op schepen van de bruine vloot in een stinse of landgoedcamping</i>
<i>Vrije denkers</i>	<i>Slapen in een kerk, bijvoorbeeld in Loft (Boksum)</i>
<i>Vasthoudendheid mensen</i>	<i>Slapen op een terp</i>

Musea, landmarks en mensen

Noardwest Fryslân kent een schat aan kleine kerkjes, musea en bijzondere gebouwen. Dit kan worden gezien als een uiting van de individualistische inslag van de Friezen. Vele daarvan zijn iconen in het landschap. Het is van belang om via bestaande organisaties een verband te leggen tussen de essentie en hoe deze monumenten daaraan gerelateerd zijn.

Een mooi voorbeeld hiervan is het project Publieksarcheologie, waarmee aandacht wordt besteed aan de bijzondere verhouding tussen de terpbewoners en de natuur. Daarmee legde het project de basis legden voor de nationale economie en het huidige landschap.

Noardwest Fryslân kent vele bijzondere mensen. Het eigenzinnige karakter van de Noord Friezen is terug te vinden in bekende voorouders. Een idee is om de essentie van het gebied beleefbaar te maken, door steeds een relatie te leggen tussen een van de vijf sleutelervaringen en bekende personen. De uitwerking kan worden opgepakt door dorpsbewoners of (cultuurhistorische) organisaties, al dan niet in samenwerking met ondernemers. Dit is mede afhankelijk van de lokale initiatieven en talenten.

Bestaande evenementen

Enkele bestaande evenementen zijn ook voor bezoekers van buiten Fryslân aantrekkelijk. Het gaat hierbij om bijvoorbeeld de PC (een kaatswedstrijd) en Agrarische dagen in Franeker. Ook de Harlinger Visserijdagen, de Bildtse aardappeldagen en de lokale openluchttheaterspelen vertolken elk op hun eigen manier de overvloed die dit Waddenland produceert en kenmerkt. Een verbeterde promotie zal zowel voor de organisatoren als voor de bezoekers een meerwaarde opleveren. Door ieder evenement (en product) consistent te koppelen aan de essentie van het gebied, ontstaat vanzelf een samenhangend geheel en dat versterkt het gebiedsprofiel.

Verblijfsaccommodatie

Sommige ondernemers spelen in op de rijke ontstaansgeschiedenis van Noardwest Fryslân, zoals de herberg Grutte Pier in Kimswerd.

Enkele 'bêd and brochje's' zijn gevestigd in een kop-hals-rompboerderij. Deze accommodaties zijn levende bewijzen van de essentie van het gebied en stellen de toerist in staat om dit op eigen wijze te ontdekken.

Ondernemers kunnen op creatieve wijze invulling geven aan de essentie: zo is het mogelijk om een camping door een dijk te omringen (Schatzenburg in Menaldumadeel) of een camping bovenop een opgeworpen terp te beginnen.

Het boek Waddenland van Overvloed moet nog ontwikkeld worden. Het zal een inspiratiebron worden voor zowel de bewoners als de bezoekers. Ook ondernemers en overheden putten er ideeën uit.

Hoe zit het in elkaar?

Het boek begint met een uitleg over de ontstaansprocessen van de regio.

De essentie, de kernboodschap en de gateway message hebben elk hun plaats, maar beeldmateriaal brengt dit hoofdzakelijk over.

De sleutelervaringen komen vervolgens aan bod, met steeds ondernemers aan het woord in korte interviews. Zo krijgt Waddenland van Overvloed ook een eigentijds gezicht. Historische en hedendaagse personen wisselen elkaar af.

De uitgave bevat bijvoorbeeld informatie over streekgerechten, streekevenementen, bijzondere routes en de taal.



Een boek om cadeau te geven aan iemand die al alles heeft en van de regio houdt, maar ook een boek om de herinnering te bewaren aan een mooie vakantie.

Andere objecten die al bestaan of als herinnering kunnen worden ontwikkeld:

- *Een (kook)boekje over aardappelproducten*
- *Tegeltjes van Makkumer aardewerk met teksten die de overvloed van het Waddenland weergeven*
- *Zakjes met zout, eventueel met een uitdagende of humoristische tekst erop geschreven*
- *Schilderijen of schetsen van het bijzondere licht in het Uytland (eventueel betaalbare versies voor bezoekers die minder geld aan kunst uitgeven)*
- *Een aandenken aan de pootaardappelteelt (Bijvoorbeeld een pakje met thuis te planten pootaardappels.)*
- *Setje kaatsballen, echt of van chocolade*
- *Fotoseries die de essentie verbeelden*
- *Een miniatuur van het beeld van de Slikwerker*
- *Een ansichtkaart waar de dijkstructuur van het gebied in reliëf voelbaar is*
- *Streekproducten, aardappels, Waddenoesters, zout, schelpen, slib voor beautybehandelingen, vis, garnalen, zeekraal, zoute boter, baksteen, de wulk*
- *Ondernemers kunnen het initiatief nemen om een serie (foto's, puzzelstukken, stenen, munten, tegeltjes etc.) te ontwikkelen die bezoekers kunnen verzamelen*

5.5 Vertrek

Bezoekers nemen graag iets mee uit het gebied of van de bezochte locatie om zich de bijzondere belevenis te herinneren of als geschenkje voor de thuisblijvers. Wanneer de regio hier op inspeelt, is dit een uitgelezen kans om zich te profileren en om de aandacht van de consument vast te houden. Het moet vanzelfsprekend wel gaan over souvenirs die de essentie van het gebied verbeelden. Productie daarvan in de lagelonenlanden is uiteraard uit den boze! Het ontwikkelen van passende, tastbare herinneringen, is een kans die door ondernemers in het gebied kan worden gepakt.

De belevissenkaart

Een zeer gewild souvenir dat op eenvoudige wijze de belevissen weer in gedachten brengt (zie bijlage 3).

Het boek Waddenland van Overvloed

Het boek van de regio vormt het verbindende element voor alle belanghebbenden. Het is een dermate mooie uitgave, dat ze ook voor bezoekers van het gebied interessant is. Binnen Waddenland van Overvloed moet het ankerpunt zijn: een inspiratiebron die iedereen eraan herinnert waar men woont en vanuit welke essentie gewerkt wordt, wat dat in de praktijk betekent en welke meerwaarde samenwerking oplevert. Ondanks het internet willen mensen meestal toch iets tastbaars, wat ze later nog eens kunnen nalezen. Het uit te brengen boek met de werktitel Waddenland van Overvloed, vormt zo'n inspiratiebron.

Ontwikkel regiogebonden souvenirs

Het ontwikkelen van souvenirs is idealiter een activiteit die door ondernemers wordt opgepakt. Zij kennen de markt en zij zien de kansen. Overleg en afstemming, zowel over productie als over distributie, is gewenst.

5.6 Follow-up

Mensen die in Noardwest Fryslân sleutelervaringen hebben opgedaan, zullen dit als zeer bijzonder hebben ervaren. Mogelijk is hun nieuwsgierigheid gewekt naar de rest van het gebied en willen zij nog eens terugkomen. Ook zullen zij deze bijzondere ervaringen willen delen met hun omgeving. Hier ligt een ontwikkeltaak voor VVV Fryslân.

Nieuwsbrieven

Een goede ervaring is voor herhaling vatbaar: mensen blijven via e-mail graag op de hoogte van interessante ontwikkelingen. Nu is het niet voor iedere ondernemer weggelegd om een eigen nieuwsbrief uit te geven. Dit kan echter wel regionaal opgepakt worden. Bezoekers die belangstelling hebben, kunnen hun e-mailadres achterlaten. De ondernemer geeft dit door aan het dienstencentrum van VVV Fryslân. Deze verstuurt bijvoorbeeld vier keer per jaar informatie over de evenementen, nieuwe ontwikkelingen en aantrekkelijke belevissen en onderhoudt de website.

Andere follow up-middelen die kunnen worden ontwikkeld:

- Gefrankeerde Ansichtkaarten met beelden van het gebied
- Berichten via Twitter
- Evenementen in verschillende seizoenen
- Kortingscoupons
- Uitnodiging van bezoekers om via internet of Google maps de eerder genoten reis te delen in testimonials.
(zie www.waddenzeewereldergoed.nl, screenshot hier onder).

home :: Beleef de Waddenzee :: Activiteiten :: Favoriete plekjes

Campagne 'Op jacht naar verhalen'

Werelderfgoed Waddenzee

Beleef de Waddenzee

Bezoekerscentra

Toeristische Regio's

Activiteiten

Wadlopen

Vogels en Zeehonden kijken

Naar het strand

Wandelen en fietsen

Favoriete plekjes

Educatie

Reisinformatie

Accommodaties

Evenementen

Nieuws

Services

Speur en vind

home :: Beleef de Waddenzee :: Activiteiten :: Favoriete plekjes

Favoriete plekjes

Bijna iedereen die zich in het prachtige Waddenzee Werelderfgoed-gebied beweegt, als toerist of als bewoner, houdt daar vast herinneringen aan over. Een speciaal moment, vaak op een speciale plek. Een schitterende zonsondergang, het intense genieten van een groep zonnebadende zeehonden, je kind, spelend op het strand ...

Laat ook anderen meegenieten, en leg die plekken, die voor jou zo speciaal zijn geweest, vast op een foto met een korte uitleg, en stuur het naar: info@waddensea-worldheritage.org.

Westhoek

"De wadden zijn mijn passie. Het prachtige licht (ga maar eens op een namiddag naar de waddenkust en blijf tot ver na zonsondergang), de indrukwekkende stilte (Ik heb

Schleswig-Holstein (Duitsland)

"Eind juli hebben we gekampeerd in een van de 'Favoriete plekken in het Werelderfgoed Waddenzee gebied' Schleswig-Holstein.

Een prachtig gebied met veel Dijken en Wierden en een bijzondere eilandengroep, de Halligen. Schitterende kwelders, fantastisch om te wadlopen (hier wel veel gelegenheid om je schoon te spoelen) en de Halligen te bezoeken. Met de boot, over het wad lopend of per fiets zoals de Hamburg Hallig.

Wij bezochten het eiland Langeness. Op dit eiland staan 18 Warften en er leven 100 mensen en er stond een stevige wind. Maar dat kennen we ook in Groningen. Schiereiland Norderstrand was onze uitvalsbasis."

Coen van der Molen

Oosteinde 1
9079 KZ
St Jacobiparochie

Kultureel Sintrum

De Groate Kerk

0518 49 17 00
www.groatekerk.nl
info@groatekerk.nl

Het 'pelgrimeren' leent zich bij uitstek voor een verbindend arrangement door de gemeenten van Waddenland van Overvloed. Zo loopt het oostelijk Jabikspaad 'om de noord', als ook westelijk, via Franeker, om bij het monument de Jirnsamer Moeting te Irnsum, bij elkaar te komen. Dit monument van middeleeuwse kloostermoppen symboliseert de samenkomst van het Jabikspaad en staat ook symbool voor de vele ontmoetingen die een pelgrim onderweg heeft.

6 Aanpak Waddenland van Overvloed

Noardwest Fryslân streeft naar een duurzame ontwikkeling van de toeristisch-recreatieve sector, passend bij de aard en schaal van het gebied. Werkend vanuit de bestaande structuren, zal daarom een kwaliteitsimpuls de beste resultaten opleveren.

Het financieren van projecten alleen is niet voldoende. Menskracht, visie, consistentie en langetermijnvisie zijn belangrijke voorwaarden. De ontwikkeling, die zorgt voor de verankering van de visie binnen de bestaande organisaties, is evenzo belangrijk. De organisatie, de coördinatie, de communicatie en de uitvoering van projecten worden daarom centraal opgepakt (zie verder 6.1). Naast de hiervoor beschreven externe doelgroepen (recreant en toerist), worden vier interne doelgroepen onderscheiden voor wie elk een specifieke aanpak noodzakelijk is (zie verder 6.2 tot en met 6.5).

Ontwikkelingsfilosofie van Waddenland van Overvloed

Rekening houdend met de kleinschaligheid van recreatie en toerisme en de aard van de mensen in het gebied, is het van belang kleinschalig te beginnen in samenwerking met ondernemers die daarvoor werkelijk belangstelling hebben.

6.1 Algemeen

Organisatie

a. Bestuurlijk boegbeeld

Om ervoor te zorgen dat het Waddenland van Overvloed zich geleidelijk verspreidt, is een aansprekend boegbeeld nodig. Dat moet iemand zijn die zich hiervoor met hart en ziel inzet, deuren weet te openen, financiering kan helpen regelen en bij elke speech het gebied en zijn kwaliteiten onder de aandacht brengt.

b. Uitvoeringscapaciteit

Ondersteuning op ambtelijk niveau mag niet ontbreken. Voor het aansturen van het ontwikkelproces, de diverse projecten en overleg met de vele organisaties, is een ervaren procesbegeleider nodig. Gezien de spin-in-het-web functie, de overlap met bestaande werkzaamheden en kansen voor integratie in andere sectoren, verdient het de voorkeur deze rol bij het bureau Plattelandsprojecten onder te brengen.

Daarnaast is het noodzakelijk om een marketing/ communicatiespecialist voor de regio in te zetten. Deze functie valt samen met werkzaamheden van de regioaanjager die in het kader van VVV Fryslân is aangetrokken. Ook een nauwe samenwerking met de kwartiermaker die in het kader van het Waddenzee werelderfgoed wordt aangesteld, komt het ontwikkelproces ten goede.

c. Inhoudelijke begeleiding

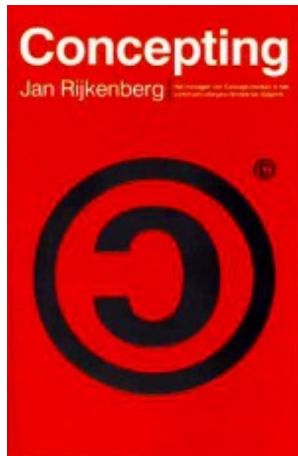
Voor de inhoudelijke begeleiding en het bewaken van de filosofie en achterliggende processen van het gebied, wordt aanbevolen om een periodiek overleg in te lassen over de uitvoering van het concept. Hiervoor is circa één dag per maand met de marketingorganisaties en één keer per kwartaal met de gemeentelijke R&T-medewerkers nodig.

d. Projectbureau

Binnen de bestaande of toekomstige organisatiestructuren is het wenselijk een loket of een projectbureau Waddenland van Overvloed te benoemen. Voor ondernemers, organisaties, bewoners en onderwijsinstellingen is het dan duidelijk waar zij met hun ideeën en vragen terecht kunnen. Het hoeft hier niet te gaan om een geheel nieuwe organisatie, het is wel belangrijk dat de betekenis van het organisatieonderdeel duidelijk herkenbaar wordt.

Het communicatieplan zal rekening houden met de uitgangspunten van deze visie:

- *Klein beginnen, dan pas een grotere aanpak*
- *Systematisch hanteren van uitgangspunten als helderheid, duidelijkheid en eigenzinnigheid*
- *Kwalitatief hoogwaardige en consistente communicatie*
- *Het creëren van intern draagvlak voor een duurzame ontwikkeling staat voorop*
- *Eerst gericht op de interne doelgroepen, daarna de dagrecreanten en vervolgens de toeristen*
- *De sleutelervaringen dienen als uitgangspunt voor de uitwerking*
- *Een duidelijke focus op die producten en routes die de essentie in alle aspecten uitdragen*



In plaats van een 'merk' in de markt te zetten, wordt bij deze werkwijze gestart met een kleine groep van enthousiaste mensen, die het gedachtegoed uitdragen. Vervolgens ontstaat een olievlek, die na een rustige start een aanstekelijke ontwikkeling doormaakt. Het gaat hier meer om het aantrekken van enthousiaste volgers, dan om het verkopen van een product of dienst.

Communicatie

a. Ontwikkeling huisstijl en beeldmerk

Het ontwikkelen van een huisstijl en een beeldmerk voor het gebied is één van de eerste acties.

Potentiële bezoekers moeten eerst het bestaande beeld over de Friese stugheid achter zich laten en vervolgens een werkelijke trigger ontvangen om de bereidheid te ontwikkelen om naar het gebied te gaan. Het beeldmerk motiveert bezoekers om naar Fryslân te komen, waarbij duidelijk vanuit de ontvanger wordt geredeneerd en niet vanuit de zender.

Voor ondernemers is het handig wanneer goed en geschikt beeldmateriaal voorhanden is. Door het aanleggen van een databank met beeldmateriaal, wordt een bepaalde gewenste beeldkwaliteit en uitstraling gewaarborgd.

Beeldmateriaal dat geschikt is, geeft de karakteristieken van de bewoners weer en verbeeldt de tweede kolom van de interpretatiematrix (zie 2.3).

Het verdient aanbeveling om (een afvaardiging van) (toeristische) ondernemers nauw bij dit proces te betrekken, om zodoende de praktische toepasbaarheid en gepastheid van het beeld door de ondernemer te laten beoordelen.

Daarnaast is het belangrijk dat informatiepunten als de VVV, informatiezuilen en archeologische steunpunten zodanig worden ingericht, dat deze punten voor de bezoeker duidelijk herkenbaar zijn als onderdeel van Noardwest Fryslân. Een duidelijk herkenbare stelling met informatie over het gebied en bijvoorbeeld streekproducten dragen bij aan de profilering van de regio. Bovendien ontstaat zo een natuurlijk verkooppunt voor de souvenirs.

b. Communicatieplan

Voorgesteld wordt om voor Waddenland van Overvloed te werken volgens de Concepting methode⁶. Het communicatieplan zet in eerste instantie in op de mensen die altijd op zoek zijn naar iets nieuws, conform de filosofie van Concepting en de aard en schaal van het gebied. Dit zijn de vrijgevochten vakantiegangers die wel van een uitdaging in een nieuw gebied houden, een gebied dat nog redelijk onbekend is bij de massa. Dit vergt een specifieke, afgestemde stijl van communicatie.

Een eerste drempel die in samenwerking met Fryslân Marketing te overwinnen is, is de beeldvorming over de Friese stugheid. Dit moet in een gerichte campagne omgevormd worden tot het begrip eigenzinnigheid.

Het communicatieplan omvat een gezamenlijk deel voor alle doelgroepen en wordt vervolgens per doelgroep uitgewerkt.

In het plan komen verder aan de orde:

- driemaandelijks een ondernemersnieuwsbrief voor bezoekers (ontwikkeling in samenwerking met regiomarketing)
- de toeristische regiogids (in samenwerking met regiomarketing)
- een opzet voor de inzet van social media

c. Boek Waddenland van Overvloed (werktitel)

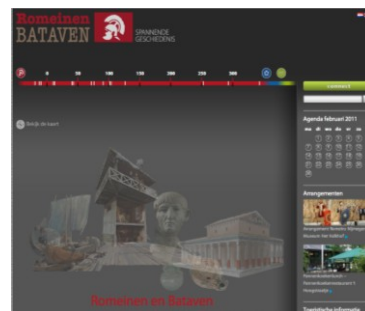
Dit uit te brengen boek, dat eerder onder 5.5 genoemd werd, zal een inspiratiebron en ankerpunt zijn voor ondernemers en bewoners van het gebied. Vanwege de inhoudelijke onderbouwing en aantrekkelijke uitvoering, is het ook geschikt voor de toerist.

⁶ Concepting Het managen van concept-merken in het communicatiegeoriënteerde tijdperk, Jan Rijkenburg, 2005



De toeristische infrastructuur van Noordwest Fryslân is van een goede kwaliteit.

Door een combinatie met het Waddenland van Overvloed, worden de waterwegen bij uitstek een middel om bijvoorbeeld de grootsheid van het agrarisch productielandschap en de daaruit voortvloeiende rijkdom te ervaren. Ondernemers kunnen arrangementen ontwikkelen die aansluiten bij de sleutelervaringen. De marketing van de arrangementen richting de consument vindt plaats via Waddenland van Overvloed.



Door het verbinden van de toeristische infrastructuur en beleving kan een vergelijkbaar geheel ontstaan als vanuit het Knooppunt Arnhem-Nijmegen is ontwikkeld over de geschiedenis van het gebied als toeristische trekker. Dit gebied kent drie belangrijke historische perioden: de periode van de Romeinen en Bataven, de periode van de hertogen van Gelre en de tijd van de Liberation route. Via de site www.spannendegeschiedenis.nl worden de perioden gezamenlijk onder de aandacht gebracht. De site is via de historische insteek in de markt gezet. Een uitgeknipte combinatie met andere sectoren (hotels, arrangementen, culturele organisaties) en eigentijdse communicatiemiddelen, levert de gewenste meerwaarde op.

Uitvoering

a. Jaarlijks evenement Waddenland van Overvloed

Om het eigene van de streek verder te verdiepen en dit met bewoners van de streek te vieren, wordt voorgesteld een jaarlijks evenement te organiseren. Dit kan eventueel in combinatie met een bestaand evenement, dat dan breder in de streek wordt opgezet. Alle organisaties die meewerken aan Waddenland van Overvloed, dragen hun steentje bij. Het is belangrijk dat het een gezamenlijk gedragen organisatie wordt, voor en door de regio. Activiteiten op cultureel en sportief gebied die typerend zijn voor Noardwest Fryslân en het cultuurhistorisch erfgoed staan hier in de schijnwerpers.

De doelgroep voor dit evenement zal de eerste jaren puur regionaal zijn. Op termijn zal dit evenement echter een aanzienlijke aantrekkingskracht hebben op Friezen uit andere delen van Fryslân en later op mensen van buiten de provincie. Dit zal geleidelijk groeien.

b. Projecten

In de komende jaren zullen meerdere projecten verder uiting geven aan de essentie van Noardwest Fryslân. Hierbij is de onderlinge afstemming en het bewaken van het geheel een zwaarwegend aandachtspunt. Het projectbureau zorgt voor afstemming en verdieping van projecten.

Uit de lange lijst van bestaande projecten en ideeën is bij wijze van voorbeeld en inspiratie in bijlage 5 een lijst samengesteld om aan te tonen hoe deze opgenomen en uitgewerkt kunnen worden binnen Waddenland van Overvloed. Daarnaast worden ook de projecten opgenomen die genoemd zijn in dit rapport. De tabel is een combinatie van de drie elementen uit deze visie: de sleutelervaringen, de bezoekersfasen en de doelgroepen. Prioriteitstelling in de uitvoering is afhankelijk van tijd, draagvlak en financiën.

Elke partij behoudt in dezen haar eigen vrijheid en verantwoordelijkheid: het projectbureau adviseert en verbindt.

c. Financiering van Waddenland van Overvloed

Bij de ontwikkeling van toeristische projecten, wordt over het algemeen zeer veel tijd gestoken in het werven van fondsen. Deze tijd wordt niet aan de ontwikkeling van recreatie en toerisme besteed. Het verdient om die reden aanbeveling om na te gaan of Waddenland van Overvloed over een autonome financiering kan beschikken voor de eerste periode van zeven jaar. Is dat niet het geval, dan zullen bestaande kaders het uitgangspunt moeten vormen.

Om een gezonde plattelandseconomie te ontwikkelen, is het verstandig om een overgang te maken van subsidies naar financiële bijdragen die na een bepaalde tijd renderen en daarmee bijdragen aan een revolving fund voor de regio. Uiteraard moeten er middelen beschikbaar blijven voor het binnenhalen van subsidies die cofinanciering van de overheid als voorwaarde stellen. Een goed voorbeeld hiervan is het Game-project over Grutte Pier.

Daarnaast levert samenwerking met organisaties in andere sectoren of met particuliere bedrijven die zich met de essentie verbonden voelen, voor allen (financiële) meerwaarde op.

Veel Luwe

Onder de naam Veel Luwe werken circa honderd ondernemers op de Veluwe samen. De samenwerking wordt gefaciliteerd door de provincie, de gemeenten en de toeristische marketingorganisatie.

Veel Luwe stelt de streekproducten niet centraal, zoals wel van een project over streekproducten verwacht mag worden. Het zijn hier de mensen, die tijd en aandacht hebben voor hun producten, die in de schijnwerpers staan. De ondernemers zijn trots op hun producten en vertellen daarover hun eigen verhaal. Wat zij gemeen hebben, is veel tijd en veel aandacht voor de streekproducten van de Veluwe.

Een heel belangrijk punt voor de deelnemende ondernemers is, dat de winst op de producten niet bij de tussenhandel terecht komt. Daarom is gekozen voor een 'kijkwinkel' op internet, waar de consument de producten kan zien. Via een linkje komt de bezoeker terecht bij de site van de ondernemer of bij bijvoorbeeld de VVV.

In de vormgeving is veel aandacht besteed aan de consistentie van het gedachtegoed, dat bij Veel Luwe uitgaat van de stille oerkracht van de Veluwe. Het lettergebruik is stevig. Het kleurgebruik is gebaseerd op tertiaire kleuren, die passen bij het gebied.

The screenshot shows the website interface for 'Veel Luwe'. At the top, there is a navigation bar with links for 'Home', 'Over Veel Luwe', 'Ondernemers', and 'Kijkwinkel'. Below this is a search bar with the text 'zoeken'. The main header features the 'VEEL LUWE' logo on the left and the tagline 'Veel tijd, veel aandacht: Streekproducten van de Veluwe' on the right. A central banner image shows a man smiling, with the text 'Het lekkerste bier proef je bij Jan van Wilgenburg van de Veluwe'. Below the banner are four colored buttons: 'Wie doen er mee?' (green), 'Evenementen Veel Luwe' (orange), 'Ontdek de Kijkwinkel' (blue), and 'Vakantie op de Veluwe' (black). The main content area is divided into four columns. The first column has a video player with the 'VEEL LUWE' logo and a play button. The second column has a text block about the project's goal. The third column has a text block about local products. The fourth column has a text block about local information. Below the main content area is a footer with five columns: 'Dit project is mogelijk gemaakt door:' (with logos for Provincie Gelderland and the European Union), 'Over Veel Luwe', 'Ondernemers', 'Kijkwinkel', and 'Service'.

6.2 Overheid en organisaties

Startbijeenkomst en convenant

Met veel actieve organisaties in het gebied, kan een structureel overleg aangegaan worden over de insteek die zij kunnen kiezen voor hun rol in Waddenland van Overvloed. Tijdens een bijeenkomst met diverse organisaties uit de regio bleek, dat de aanwezigen zich herkennen in de essentie. Door alle werkzaamheden van de organisaties te verbinden, ontstaat een synergie die voor Noardwest Fryslân zeer waardevol is.

De samenwerking start met een bijeenkomst waarin belanghebbenden de intentie uitspreken om de komende zeven jaar samen te werken op basis van de benoemde essentie. Dit kan in de toekomst verder worden uitgebouwd en bezegeld door middel van een convenant.

Workshop

Onbekend maakt onbemind. Elkaar goed kennen, is een goede basis voor samenwerking. In het gebied zijn diverse organisaties die mogelijk vanuit de geformuleerde essentie willen werken. Het is waardevol wanneer van elke organisatie twee of meer mensen op de werkvloer kennismaken met de essentie en de mogelijkheden die zij biedt in relatie tot de eigen werkzaamheden.

Dit kan gebeuren door middel van een interactieve workshop, waarin actief de verbinding wordt gelegd tussen de eigen activiteiten en Waddenland van Overvloed. Werkbezoeken langs actieve ondernemers, eventueel samen met raadsleden, verbreden het zicht op samenwerkingsmogelijkheden. Hier ligt een taak voor de regio-aanjager van VVV Fryslân. Deze zal mede voor initiatieven en acties zorgen. Door het Gebiedsplatform Plattelânsprojekten Noardwest, i.c. het projectbureau, wordt de voortgang bewaakt en de integratie met andere sectoren bevorderd (bijvoorbeeld zorgtoerisme en nevenactiviteiten van agrariërs).

Afstemming toeristisch beleid en toeristische ontwikkeling

Na de startbijeenkomst wordt in samenwerking met het projectbureau en VVV Fryslân uitgewerkt op welke wijze de desbetreffende organisatie vorm geeft aan het gedachtegoed en wordt geïnventariseerd op basis van welke projecten kan worden samengewerkt.

Het projectbureau speelt hierbij een voorlichtende, inspirerende en coördinerende rol. Vanuit de inktvlekbenadering is het de bedoeling dat ambtenaren en medewerkers dit verder uitdragen binnen hun organisatie.

Uitwerking naar gemeentelijk beleid

Het is nu ook aan de gemeenten om de vertaling van de essentie van de regio naar gemeentelijk toeristisch beleid verder vorm te geven. Dit kan uiteraard in samenwerking met ondernemers, lokale historische verenigingen en dergelijke worden uitgevoerd.

Drie categorieën ondernemers

Uit dit onderzoek blijkt, dat de ondernemers in het gebied bedrijfsmatig grofweg in drie categorieën zijn te verdelen:

- *de toeristisch recreatieve activiteit is de hoofdactiviteit: geschat op circa 20 % van de ondernemers; de grootste groep ondernemers in Noardwest Fryslân ziet de toeristische bedrijfsvoering als een onderdeel naast andere bedrijfsmatige activiteiten;*
- *ongeveer 15 % levert vanuit een niet-bedrijfsmatige doelstelling een bijdrage aan het toeristisch product (vanuit liefhebberij of gezelligheid, bijvoorbeeld).*

Het belang van ondernemers bij de recreatief toeristische ontwikkeling verschilt per categorie. In de benadering van deze mensen is het belangrijk hiermee rekening te houden. Zo is een 'workshop zoekmachine-optimalisatie' niet van belang voor ondernemers die geen internetsite hebben.

Startbijeenkomst voor ondernemers

- *Presentatie huisstijl en communicatieaanpak*
- *Informatie over de achtergronden van Waddenland van Overvloed*
- *Recente ontwikkelingen (bijvoorbeeld stand van zaken VVV Fryslân)*
- *Actief gedeelte: vingeroefening met invulling van de sleutelervaringen aan de hand van het eigen toeristisch aanbod*
- *Projecten voor samenwerking (waarop kan de ondernemer inspelen?)*
- *Inschrijving voor workshops naar keuze*
- *Actief gedeelte: beleving van een sleutelervaring in het gebied*
- *Afronding*

6.3 Ondernemers

(Toeristische) ondernemers zijn belangrijke ambassadeurs voor de dagelijkse uitvoering van Waddenland van Overvloed, omdat zij de contacten met de consument onderhouden.

Het toerisme in Noardwest Fryslân kenmerkt zich onder andere door:

- De **warme gastvrijheid**. Een belangrijke troef voor de toeristische beleidsontwikkeling.
- **Kleinschaligheid**. Het toerisme vormt in 80 % van de bedrijven een nevenactiviteit. Door bezoekers wordt deze kleinschaligheid vaak als een pluspunt ervaren, vanwege het persoonlijke contact. Deze kleinschaligheid heeft echter voor de ondernemer het nadeel van een beperkte omzet, met weinig ruimte voor herinvesteringen tot gevolg.
- **Niet bewust van waardevolle kwaliteiten**. De helderheid, de warme gastvrijheid, de nuchterheid, de bijzondere historie en de kleinschaligheid zijn allemaal waarden die door de toerist bijzonder op prijs gesteld worden. In onze sterk veranderende wereld, vormen de Noardwest Friezen, die zo'n sterke binding hebben met hun land, een welkome afwisseling. Aangezien dit kernwaarden van de mensen zijn, worden zij vaak door henzelf niet als bijzonder ervaren.
- **Wisselende samenwerking**. De nuchterheid, de focus op korte termijnresultaten en de neiging om vooral met beide benen op de grond te blijven staan, zijn weinig bevorderlijk voor het aangaan van langdurige, structurele samenwerking in de toeristische sector. Samenwerking is iets dat moet groeien en waarbij men elkaar een succesje moet gunnen. Het meer dan duizend jaar oude Friese vrijheidsgevoel staat soms haaks op de wens (en noodzaak) tot samenwerking. De Uytland Ondernemers vormen hierop een welkome uitzondering.



Uit de gesprekken met ondernemers is gebleken, dat zij behoefte hebben aan de professionalisering van de marketing van Noardwest Fryslân. Zij zien dit als een belangrijk middel om meer bezoekers naar het gebied te trekken. Hierbij wordt de hoop gevestigd op het nieuwe dienstencentrum en de regioaanjagers van

VVV Fryslân en een vruchtbare

Startbijeenkomst

Net als voor organisaties, is het voor ondernemers wenselijk een startbijeenkomst te organiseren, uiteraard in nauw overleg met enkele vertegenwoordigers van het toeristisch bedrijfsleven. Tijdens deze bijeenkomst wordt de visie van Waddenland van Overvloed gepresenteerd. De relatie tussen de essentie, de kernboodschap, de gateway message en de sleutelervaringen, wordt toegelicht aan de hand van voorbeelden.

Voor ondernemers zijn de organisatorische aspecten, zoals verwoord in 6.1, weinig interessant. Men wil graag resultaten zien. Daarom kan overwogen worden eerst de huisstijl te laten ontwikkelen en dan de startbijeenkomst te houden.

De doelstelling van de professionaliseringsworkshops is dat ondernemers hun eigen unieke kwaliteiten ontdekken binnen de toeristische keten waarin zij zich bevinden. Door het ontdekken van de eigen, unieke kernwaarden, kan de ondernemer een product en een belevenis in de markt zetten, die enerzijds een invulling is van de regionale essentie en anderzijds de mogelijkheid geeft om een werkelijk origineel bedrijf te voeren.



©TNR Advies

Een serie van vijf dagdelen (of dagen, afhankelijk van het ambitieniveau) kan de ondernemers die daarvoor belangstelling hebben, ondersteunen bij de professionalisering van hun activiteiten.

Het programma wordt in overleg met het projectbureau opgesteld. Elke dag staat één van de sleutelervaringen centraal. De workshops zouden bijvoorbeeld de volgende onderdelen kunnen omvatten:

- *Waddenland van Overvloed: de essentie van het verhaal en mijn eigen kernwaarden.*
- *Marketing en promotie: hoe is mijn bedrijf goed vindbaar op internet en wat is daarvoor nodig?*
- *Belevnissen en samenwerking, van zintuiglijke beleving tot arrangementen, maar ook: mijn bedrijf breidt uit, hoe zit het met de benodigde vergunningen en de concurrentie met de bestaande horeca?*
- *Trends en ontwikkelingen: kansen voor de toekomst. Op meer van hetzelfde zit niemand te wachten. Welke unieke kernkwaliteiten kan ik in mijn bedrijf inzetten?*
- *Van invitatie tot follow-up: toepassing op het eigen bedrijf. Welke producten kan ik aanbieden die de consument mee naar huis wil nemen? Hoe komt het eigene van mijn bedrijf hierin tot uiting?*

Werkbezoeken bij toeristische ondernemers

De kracht van de bestaande samenwerking van ondernemers in Noardwest Fryslân komt voort uit het feit dat men elkaar kent. Wanneer de organisatie groeit, kent men elkaar minder goed. Via georganiseerde werkbezoeken maakt men nader kennis met elkaar. Busreizen langs diverse bedrijven vormen een goede manier om nieuwe contacten te leggen.

Workshops

Om de deskundigheid binnen de sector verder te bevorderen, kan via workshops aan kwaliteitsverbetering gewerkt worden. Hierbij wordt vanzelfsprekend rekening gehouden met de wensen en belangen van de ondernemers.

Voor degenen die vanuit een niet-bedrijfsmatige insteek bezig zijn in Noardwest Fryslân, volstaat een workshop van een dagdeel om kennis te maken met Waddenland van Overvloed en de manier waarop het gebied beleefd kan worden.

b. Ondernemers voor wie toerisme een nevenactiviteit is

Deze grootste groep toeristisch recreatieve ondernemers heeft behoefte aan aanvullende kennis over het werkveld. Hierbij kan men zich vragen stellen als: Hoe zit de marketing van het gebied in elkaar? Hoe krijg ik meer bezoekers naar mijn accommodatie? Welke wensen en eisen stelt de consument tegenwoordig? Wat kan ik als kleine ondernemer met het internet doen? Hoe maak ik mijn bezoekers duidelijk hoe bijzonder dit gebied is?

Deze workshops zijn ook zeer geschikt voor de informateurs en informatrices die de toeristen aan de balie van informatie voorzien. Zij ontvangen dan tegelijkertijd informatie over Waddenland van Overvloed en de manier waarop de ondernemers hieraan in het gebied gaan vormgeven.

c. Toeristische ondernemers

Professionele bedrijven hebben andere behoeften dan ondernemers voor wie toerisme een nevenactiviteit is. Dit kan variëren van de ondersteuning bij een communicatieplan of een financieringsopzet, tot informatie over de zoekmachine-optimalisatie, tot een creatieve sessie over een nieuw te ontwikkelen product. Voor circa acht tot tien ondernemers wordt een programma op maat voorzien. Het projectbureau kan hiervoor bemiddelen tussen onderzoekinstellingen, brancheorganisaties en ondernemers.

Grotere toeristische bedrijven die lid zijn van de Recron, hebben in het kader van Gastvrij Nederland de mogelijkheid een adviseringstraject te doorlopen.

Studenten (bijvoorbeeld van Stenden Hogeschool) kunnen helpen bij de verspreiding en implementatie van Waddenland van Overvloed. Onder leiding van de Westergo zijn de laatste jaren interessante onderzoeken uitgevoerd.

Oppakken van concrete projecten

Ondernemers zijn binnen hun bedrijf steeds bezig met het ontwikkelen van nieuwe projecten en herinvesteringen. Het projectbureau kan hierin richting andere overheden en regionale marketingorganisaties bemiddelen en handreikingen voor de financiering leveren.



In de dorpjes leven veel sagen en legenden van beroemde en beruchte voorouders. Sommige verhalen zijn opgeschreven, andere niet. Dit is een waardevolle erfenis, waar mensen vaak trots op zijn. Door deze verhalen opnieuw te vertellen en daarvan de fysieke plek te benoemen, ervaren mensen die trots steeds weer opnieuw. Dit is niet alleen waardevol voor de bewoners van Noardwest Fryslân, maar ook een mooi beginpunt voor een toeristische ontwikkeling. Het zou mooi zijn wanneer elk dorpje één of meerdere bekende personen tot leven brengt en deze in verbinding brengt met een sleutelervaring naar keuze. Dit kan gebeuren bij de ontwikkeling van een dorpsvisie of een lokale wandelroute. Zo krijgt een route langs verschillende terpbewoners een heel andere dimensie dan een fietsroute van 60 kilometer.

Een mooi voorbeeld van het tot leven brengen van historische figuren, is de kinderroute over Berend van Hackfort rond Kasteel Hackfort bij Vorden. Als volwassene speelde Berend een belangrijke rol in de vaderlandse geschiedenis. Tijdens de route wordt juist geconcentreerd op zijn jeugd jaren op het kasteel. Het geheel bestaat uit een route, een boek, een Berenddag, lesmateriaal voor scholen en een internetsite. Uiteraard heeft Berend zijn eigen pagina op Facebook. Het project behelst een samenwerking tussen de schrijfster Martine Letterie, de VVV, Edu Art Gelderland en verschillende regionale organisaties.



De provincie Utrecht brengt het culturele aanbod samen via de site www.deutrechtsschatkamer.nl. Deze site bundelt de werkzaamheden van zeer verschillende organisaties voor de bezoeker op aantrekkelijke en toegankelijke wijze.

6.4 Bewoners

Bewoners vormen een belangrijk onderdeel van het recreatief toeristische product. De aardige man die bij de kerk wat vertelt over de geschiedenis, de mevrouw die haar wandelingetje onderbreekt om de weg naar de hoogste terp van Nederland te wijzen: het zijn ervaringen die een dag bijzonder maken. Vaak vinden bewoners het bijzondere van de eigen streek heel gewoon. De sleutelervaringen horen immer mogelijk bij hun dagelijks bestaan. Daarom past het binnen Waddenland van Overvloed om de mensen uit het gebied weer attent te maken op de bijzondere ervaringen. Het boek Waddenland van Overvloed vervult hierbij een belangrijke functie.

Communicatie

Het op te stellen communicatieplan (zie hiervoor 6.1) moet een gestructureerde aanpak voor de communicatie in de regio geven. Bij de start inventariseert de projectleider hoe bijvoorbeeld de evenementen in de regio breder bekend gemaakt worden. Ook inhoudelijke informatie over Waddenland van Overvloed wordt via de lokale huis-aan-huisbladen verspreid. Bewoners worden uitgenodigd mee te denken en informatie aan te leveren.

Jaarlijkse evenement: Waddenland van Overvloed

Wanneer de visie is verankerd in de werkwijze van overheden en ondernemers, is het moment aangebroken om de bewoners actiever te betrekken bij het jaarlijkse evenement. Dit kan in een tweede fase gebeuren, wanneer het geheel wat meer body heeft gekregen. Zoals aangegeven, is een combinatie te overwegen met een bestaand evenement, zoals de marathon over de Slachtedijk.

In combinatie met Doarpswurk: verder vertalen van de essentie

Doarpswurk zal een waardevolle partner zijn in de uitvoering, omdat Doarpswurk veel inzicht heeft in de wensen van de lokale bewoners. Veel projecten die al worden uitgevoerd, hebben een relatie met de essentie van het gebied. Door hieraan aandacht te besteden, ontstaat de gewenste samenhang in de ontwikkeling van Noardwest Fryslân.



Voorbeeld Jeugd: samenwerking met Staatsbosbeheer

Staatsbosbeheer ontwerpt momenteel voor schoolklassen een aanbod waarbij kinderen leren het landschap te lezen, mede in relatie tot de vogelpopulatie in de weidegebieden. Dit is een uitgelezen kans om jonge bewoners van het gebied op een diepgaande manier vertrouwd te maken met hun omgeving.

Voorbeeld Jeugd: Game-project Grutte Pier

Op dit moment is een videospel over Grutte Pier in ontwikkeling. Deze historische figuur spreekt enorm tot de verbeelding van jonge mensen. Het verdient aanbeveling dit project op juiste wijze te verankeren in de essentie van Noardwest Fryslân. De uit te voeren historische studie naar omgeving en tijdgeest rond deze legendarische Friese held, levert naast de spanning van de game ook de nodige educatieve meerwaarde.



Basisschoolkinderen lopen het blote voetenpad: een intense ervaring voor alle zintuigen en een blijvende herinnering.

6.5 Onderwijsinstellingen

Toerdata Noord verzamelt de toeristische data voor de drie noordelijke provincies. In de publicaties van deze organisatie valt de regio Noordwest Fryslân onder de noemer 'Friesland overig,' omdat er relatief gezien weinig toerisme in het gebied is. Toch hebben ondernemers en beleidsmakers behoefte aan statistisch materiaal in relatie tot de ontwikkeling van Waddenland van Overvloed om beleidskeuzes en –bijstellingen te kunnen doen. Een veelgebruikte methode voor het verzamelen van specifieke informatie voor kleinere regio's en ondernemers, is het aangaan van een structurele samenwerking met een onderwijsinstelling in de regio. Het projectbureau kan hierin coördinerende rol spelen.

Jong geleerd is oud gedaan

Door kinderen op jonge leeftijd te betrekken bij de essentie van het gebied, krijgen zij begrip voor hun omgeving en kunnen zij daar later op verder bouwen. Hiervoor is het nodig om bijvoorbeeld onderwijspakketten te ontwikkelen in overleg met de organisaties in het gebied. Het leren in de praktijk maakt doorgaans nog meer indruk. Daarom zijn excursies naar de ervaringsplekken een goede manier om de essentie te ervaren. Lokale en regionale IVN-afdelingen kunnen hierin een waardevolle ondersteuning bieden.

Onderzoek, nulmeting en periodieke herhaling

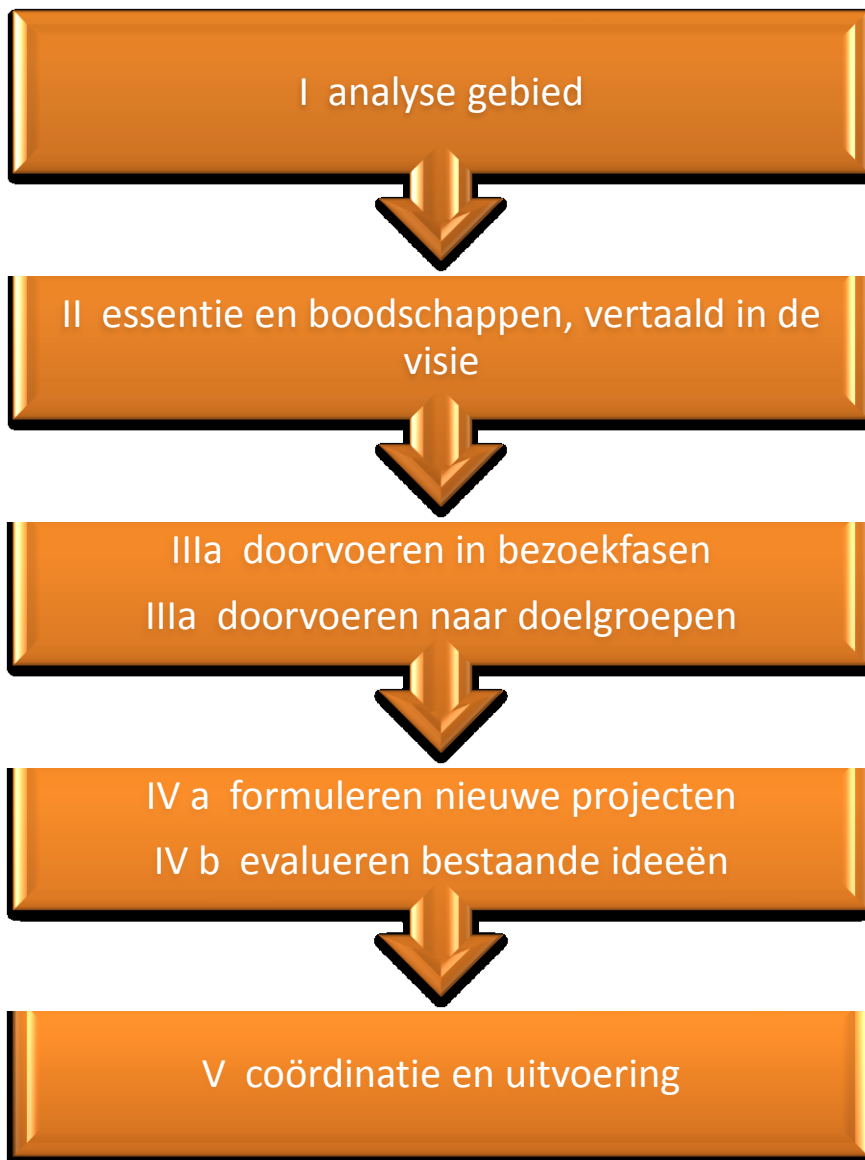
De nulmeting moet op korte termijn plaatsvinden om inzicht te krijgen in de omvang van recreatie en toerisme op dit moment. Gepleit wordt voor een breed onderzoek, waarbij zowel de producent als de consument van het product betrokken is.

Een nulmeting heeft geen betekenis zonder herhaling. Het verdient aanbeveling de metingen (twee)jaarlijks te herhalen. De uitkomsten worden dan weer betrokken bij de workshops en zorgen zodoende voor concrete (cyclische) input voor de verdere recreatief toeristische ontwikkeling.

Bijstelling van het gevoerde beleid kan mede op basis van dit cijfermateriaal plaatsvinden.

6.6 Alles tegelijk?

De voorliggende visie vormt de start van de beleidsontwikkeling voor een periode van zeven jaar. Sommige acties zijn uit te voeren zonder financiële middelen, zoals het zoeken van een aansprekend boegbeeld. Andere acties, zoals het ontwikkelen van een logo en huisstijl en de belevenissenkaart, zijn belangrijke randvoorwaarden voor het starten van het voorgestelde proces. De neiging kan ontstaan om de workshops en bijeenkomsten te schrappen uit financiële overwegingen. Het gevolg is echter dat mensen dan het gedachtegoed niet of slechts ten dele uit zullen dragen en dat daardoor de gewenste kwaliteitsimpuls en brede beweging vanuit het gepresenteerde gedachtegoed achterwege blijft.



7 Naar de toekomst toe

Noardwest Fryslân heeft als eerste regio in de provincie Fryslân een duidelijk bepaalde essentie op basis van de Interpretation methode. Het is het vertrekpunt voor onder andere een productontwikkeling en marketing die uitgaat van een werkelijk onderscheidend vermogen. **Het 'merk' hoeft niet geladen te worden: het 'merk' is een uiting van wat al aanwezig is. Inhoud en boodschap zijn één.**

Vanaf dit moment is het mogelijk ontwikkelingen te laten ontspruiten vanuit hetzelfde vertrekpunt (de essentie) en daarmee structuur en lijn te geven aan de regionale ontwikkeling. Daarmee is in Noardwest Fryslân sprake van een regionaal beeldverhaal, dat zijn wortels heeft in de werkelijke essentie van het gebied.

Proces

In het stroomdiagram hiernaast is aangegeven hoe het proces zal moeten verlopen. In dit rapport zijn de onderdelen I (hoofdstuk 1), II (hoofdstuk 2 en 3) en III (hoofdstukken 4 en 5) uitgewerkt. Tevens zijn voor onderdeel IV (zie bijlage 5) de nodige aanzetten gegeven ter verduidelijking en inspiratie. Deze fase zal in de toekomst verder moeten worden uitgewerkt met de belanghebbenden. Dit zijn de mensen uit het gebied, de ondernemers, de overheden, VVV Fryslân en de andere relevante organisaties die in Noardwest Fryslân werkzaam zijn. Ook het tegen het licht houden van bestaande ideeën en initiatieven is nu mogelijk en kan leiden tot aanpassingen. Dit leidt tot een samenhangend geheel in beleid, communicatie, producten en de marketing van het gebied.

Bij de uitvoering, onderdeel V is het van belang de onderlinge afstemming tussen de projecten te waarborgen. De procesbegeleider vervult hierin een belangrijke coördinerende rol.

Het bewaken van de filosofie, zeker over meerdere jaren, blijkt vaak moeilijk te zijn. Hierbij blijken consistentie en continuïteit van het allergrootste belang. Alleen dat maakt werkelijke gebiedsprofilering mogelijk. In de visie staat aangegeven dat de eerste periode zeven jaar duurt. Die tijd wordt gebruikt om de regio-essentie te verspreiden. Aanbevolen wordt om na een periode van drie jaar een eerste evaluatie uit te voeren, op basis van de ervaring van betrokkenen en op basis van de eerste resultaten van het structureel onderzoek. Desgewenst kan dan het proces voor de tweede helft van de eerste periode worden bijgesteld. Na zes jaar samenwerking op basis van de essentie, worden concretere doelen voor de tweede periode van zeven jaar geformuleerd.

Mogelijk wil een aantal accommodatieverschaffers in Noardwest Fryslân samenwerken om zodoende meer omzet te genereren. Vanuit de boodschap Waddenland van Overvloed kan deze samenwerking vormgegeven worden. De beleving van het Waddenland van Overvloed is dan de verbindende factor, die door de verschillende ondernemers afhankelijk van de eigen kernwaarden kan worden uitgewerkt.



Het concept Het Betere BoerenBed is een inspirerend voorbeeld van eigentijdse productontwikkeling van agrarische bedrijven. De organisatie levert accommodaties die doen denken aan een tent, maar die van alle denkbare gemakken voorzien zijn. Zo ervaart de consument het werkelijke platteland (zie 4.1), zonder dat hij comfort inlevert. De samenwerking, de beleving van het platteland, de goede organisatie en het kwalitatief hoogwaardige product sluiten aan bij het hogere prijssegment in de sector.

Uitwerkingmogelijkheid naar sleutelervaringen in Noardwest Fryslân: arrangementen

Binnen- en buitendijks Waddenland	wadlopen (seedykstertour) of wandelexcursie Noorderleech van Fryske Gea, gecombineerd met maaltijd met zeekraal en aardappelen
Productielandschap door mensenhand	bedrijfsbezoek, rondrit op tractor met wandeling om of over akkers, overnachting op boerencamping
Materiële rijkdom land en zee	audiotour door stadje met bezoek aan musea over rijke historie
Vrije denkers	fietstocht (knooppunten) langs combinatie van kerken van verschillende gezindten met kloostermaaltijd en overnachting in een vrijgekomen kerkje
Vasthoudendheid mensen	dagdeel werkexcursie slootjes opschonen met stevige boerenmaaltijd als beloning

Slim samenwerken

Door het samenbrengen van verschillende organisaties en verschillende sectoren, is het mogelijk slimme combinaties te maken om zo verschillende geldstromen te bundelen. Experimenten hiervan zijn te vinden in het zuiden van ons land, zoals het project Helende Hellingen in Zuid Limburg. Hier werken ziekenhuizen, ziektekostenverzekeraars en hoteliers samen op basis van een gekozen gemeenschappelijke waarde: de helende werking van een mooi landschap.

Mogelijke samenwerkende partijen in Noardwest Fryslân zouden bijvoorbeeld de pootaardappelindustrie, horeca, woningbouwcorporaties, zoutwinning en verblijfsaccommodaties in stinsen en typische boerderijen of terpkerkjes. Alle partijen werken rondom die ene essentie (misschien zelfs binnen één sleutelervaring) en vertellen elkaars verhaal. Zodoende kunnen zij profiteren van elkaar.

De neiging zal bestaan de gateway message in het Fries te gaan gebruiken. Gezien de ambitie om op termijn ook mensen buiten Fryslân voor dit gebied te interesseren, wordt aanbevolen de Nederlandstalige versie te gebruiken.

Beleid

Vanzelfsprekend zou de essentie ook bepalend moeten zijn voor het overheidsbeleid. De gemeenten en de provincie hebben de mogelijkheid om de essentie via bijvoorbeeld de ruimtelijke ordening op praktische wijze in te vullen. Bijvoorbeeld bij dorpsuitbreiding kan de gemeente er voor kiezen de kweldervorm te accentueren. In het groenbeleid worden landschapselementen en structuren die de essentie beleefbaar maken, verder vormgegeven.

Waddenland, werelderfgoed Waddenzee en grensoverschrijdende samenwerking

Waddenland van Overvloed vormt een natuurlijk onderdeel van de provincie Fryslân. Het vormt echter een even natuurlijk onderdeel van het gehele Waddengebied, inclusief de Waddenzee en de Waddeneilanden. Gezien de overeenkomsten in de essentie van de Waddenkuststreek tot aan Denemarken, is het goed mogelijk om deze hele regio als één gebied onder de (toeristische) aandacht te brengen. Het zou de positionering richting de consument ten goede komen, wanneer andere regio's langs de Waddenkust zich zouden positioneren als 'Waddenland van,' gevolgd door hun eigen essentie. Ook voor Duitstalige en Deense delen is het concept Waddenland goed in te zetten. Routestructuren, zoals onder andere het Noordzee Kustpad (LAW 5), ondersteunen deze zienswijze reeds: nu de essentiële vertaling nog!

Bijlage 1 Literatuurlijst

- Evaluatie Provinciaal Beleid Recreatie & Toerisme 2002 – 2010, 2011 Provincie Fryslân
- Het wad, terpen en dijken, Uytland, Uytland Recreatie Ondernemers, Informatie voor Toeristen, 2010.
- Schetsschuit Gebiedsontwikkeling Franekeradeel – Harlingen 11 – 12 juni (2010)
- Symposiumverslag een landschap vol verrassingen, Raad voor de Wadden, 2010
- Toerisme langs de Waddenkust: Toeristisch-recreatieve visie van de vier Middelsee Gemeenten, november 2009, Rapport van Van der Tuuk
- Toerisme in cijfers, Toerdata Noord, 2010.
- Fryslân Marketing, Jaarverslag 2009, Fryslân beleef je écht!
- Ontwikkelingsstrategie voor de Friese Visserijgemeenschappen, Regionale uitwerking van 'As 4' van het Europees Visserij Fonds, Gebiedsplatform Visserijgemeenschappen Fryslân, 2009
- Jaarplan 2010 Plattelânsprojekten Noardwest Fryslân
- Strategie Friesland Cultureel hart voor Europa's regio's, provincie Fryslân, 2009
- Kultuer yn Fryslân: Finsters iepen, Cultuurvisie 2009 – 2013, Provincie Fryslân 2009
- Identiteit als troef, Waddenlandschap vol verrassingen. Advies over de economische betekenis van recreatie en toerisme in het Waddengebied, Raad voor de Wadden, 2008
- Houtskoolschets Harlingen koerst naar 2025, stadsvisie deel 1, Voortvarend veelzijdig. BVR 2008
- Waddenzee Waddenland, Historische verkenning rond de geografische identiteit en begrenzing van het internationale Waddengebied, Raad voor de Wadden, Meindert Schroor, 2008
- Projectplan Waddenwadelpaden, 2007
- Streekplan Fryslân 2007, 'Om de kwaliteit fan de romte'
- Romte, het Friese landschap van de toekomst, provincie Fryslân 2007
- Fryslân toeristische topattractie in Nederland, provincie Fryslân 2007
- Gebiedskader 2007-2013
- Noardwest Fryslân Lân fan Slachte oant Seedyk Lân fan dynamyk, projecten inventarisatie t.b.v. het Waddenfonds, Weusthuis bv, 2005
- Verrassend Fryslân, gastvrij voor toerist en recreant, Beleidsnota Recreatie en Toerisme 2002-2010, Provincie Fryslân, 2002.
- Diverse Gis-kaarten, ter beschikking gesteld door de Provincie Fryslân, 2010
- Interpretive Design, Steve van Matre, 2010
- Interpretation of Cultural and Natural Resources, Knudson, Cable, Beck, 2003

Landelijk beleid

- Toerismebrief "Holland, meesterwerk aan het water" (2008)
- Genieten van buiten (2009) Ministerie van LNV
- Nota Ruimte (2004)
- Agenda Vitaal Platteland (2004) Ministerie van LNV (2004)
- Beleidsvisie Recreatietoervaart Nederland 2008-2013 Stichting Recreatietoervaart Nederland

Een aantal digitale bronnen

- <http://www.friesgenootschap.nl/nederlands/frysart.htm>
- <http://www.waddenacademie.knaw.nl/>
- <http://www2.tresoar.nl/digicollectie/>
- <http://www.hisgis.nl/hisgis/>
- <http://www.fryslansite.com/>
- <http://www.zeeinzicht.nl/>
- <http://www.geologievannederland.nl/>
- <http://www.fryslan.nl/binfo/chk/inhoud/startchk.htm>
- <http://www.lancewadplan.nl/>

Bijlage 2 Geïnterviewde personen en betrokkenen

Geïnterviewde personen

Jan Piet de Boer	Landschapsbeheer Friesland
Gerke Boersma	Recreatiecomplex Mounewetter in Witmarsum
Geert Boesjes	Hoofd projectbureau en – coördinator Westergo
Rudolf Botma	Projectmanager Westergo
Petra Ellens	Recron
Piet Homminga	Recreatiecomplex Bloemketerp
Martje Zijlstra	Marketing manager Fryslân Marketing
Teun en Froukje de Jong	Landbouwer Noardwest Fryslân
Gilles de Langen	Archeoloog provincie Fryslân
Mark Stuijt	Senior Beleidsmedewerker Cultuur, Taal en Onderwijs Provincie Fryslân
Joris en Janny Viëtor	Theeschenkerij Peins, Uytland ondernemer
Gauke Kuiken	Theetuin en minicamping Slappeterp, Uytland ondernemer
Kirsten Zwijnenburg	Uytland ondernemer
Aafke Werkhoven	Camping de Blikvaart, Uytland ondernemer
Meindert Schroor	Bureau Varenus
Oene Krist	Gemeente het Bildt
Roland Dijkstra	Gemeente Franekeradeel

Begeleidingsgroep bijeenkomsten op 13 oktober, 24 november 2010 en 12 januari 2011

Ger Bosklopper	Plattelânsprojecten NW Fryslân
Wybren Kleefstra	Ondernemer
Willem Spoelhof	Voormalig Ondernemer
Rinse Keizer	Vogelwacht
Ger Eedens	Voorzitter Dorpsbelang
Ytzen Strikwerda	Voorzitter Dorpsbelang
Wybren Veeman	Multifunctioneel Centrum
Khoji Wesselius	Plattelânsprojecten NW Fryslân
Froukje de Jong	Lid Gebiedsplatform NW Fryslân
Afke Stoer	Lid Gebiedsplatform NW Fryslân
Titus Hettinga	Platform Natuur
Tjallie van Abbema	Ondernemer

Workshop voor diverse ondernemers op 23 november 2010

Workshop voor organisaties op 19 januari 2011

Eelke Nutma	Doarpswurk
Nynke Rixt Jukkema	Alde Fryske Tsjerken
Jesler Kiestra	Staatsbosbeheer
Karin Blanksma	Staatsbosbeheer
Karin Sjoukes	Landschapsbeheer Friesland
Kees Terwisscha	Landschapsbeheer Friesland
Manon Borst	Museum Martena
Willem Seepma	Wonen Noordwest Friesland
Karin Blanksma	Staatsbosbeheer
Jitze Tadema	Plattelânsprojecten Fryslân
Khoji Wesselius	Plattelânsprojecten Fryslân
Tjitske Martens	Plattelânsprojecten Fryslân

Bijdrage van de heer P. Duijff van de Fryske Akademy voor de Friese vertaling van de essentie, kernboodschap en gateway message.

Bijlage 3 Belevissenkaart

“Every adventure starts with a map”

Mensen die ergens komen waar ze niet bekend zijn en die iets willen beleven, zoeken het eerst naar een kaart. Het is niet voor niets dat in veel bezoekerscentra maquettes en grote kaarten van het natuurgebied de meeste aandacht trekken. De belangrijkste vraag die veel gasten hebben, ‘waar ben ik en wat is hier te doen, te beleven?’, kan met behulp van een goed doordachte kaart al voor een belangrijk deel worden beantwoord.

Een gewone kaart biedt vaak maar een deel van de informatie (‘waar ben ik?’ en ‘hoe lopen de wegen, paden, waar kan ik heen?’). Topografische kaarten kunnen relatief eenvoudig verder worden ontwikkeld tot een ‘belevissenkaart’, waarmee de gast ook een overzicht krijgt van wat er waar in het gebied te beleven is. De gast kan in één oogopslag zien waar bijvoorbeeld de beste plek is om de stilte te ervaren, waar de weidsheid beleefd kan worden, waar stinsebloemen groeien, waar de terpen te vinden zijn en hoe de stadjes in dit landschap hun betekenis hebben.

De sleutelervaringen zijn op de achterzijde te vinden. Een korte uitleg en voorbeelden van belevingen worden gegeven in woord, maar vooral in beeld. De sleutelervaringen moeten ook aan de voorzijde terug te vinden zijn.

Oriëntatie is een belangrijke functie. Voor Noardwest Fryslân zijn de kwelders (wegen en lintbebouwing), terpen, kerken en dijken belangrijke structuurbepalende elementen (en uitingen van de essentie van het gebied) en deze moeten dan ook nadrukkelijk in beeld worden gebracht.

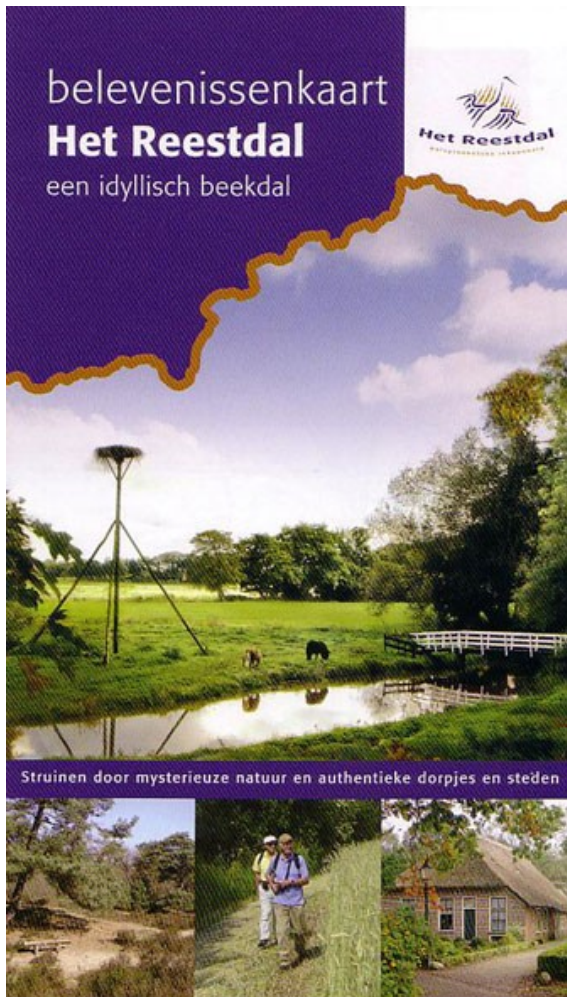
De belevissenkaart kan ook een goed bindmiddel zijn tussen de recreatieve bedrijven, de horeca en het gebied. De belevissenkaart kan bijvoorbeeld eenvoudig afgedrukt worden als papieren placemat, die in cafés en restaurants wordt gebruikt. In verblijfsaccommodaties kan de kaart al met de reserveringsbevestiging als welkomstgebaar worden meegestuurd, of klaarliggen in de kamer of het vakantiehuis. De gasten worden op die manier bijna letterlijk met hun neus op de mogelijkheden gedrukt om de regio te beleven.

De kaart heeft een gedetailleerde topografische ondergrond (bijvoorbeeld schaal 1:25:000) waarop in ieder geval de centrale informatiepunten en startplekken staan aangegeven. Ook zijn de belangrijkste wandel- en fietsroutes aangegeven.

Op de kaart zelf worden de verschillende belevissen door grafische symbolen weergegeven.

Voor het Reestdal is in 2008 een belevissenkaart ontwikkeld. Als voorbeeld zijn de voorkant, legenda, een segment van de achter- en van de voorkant afgebeeld. Deze geven een indruk van hoe een belevissenkaart voor onze regio zou kunnen worden ontwikkeld.

(nota bene: op dit exemplaar zijn geen routes ingetekend)



Legenda Belevissenkaart Het Reestdal

BELEVENISSEN

De Reest oversteken/ stuk langs de Reest lopen

- Oversteek over Reest
- Langs de Reest lopen

Het boerenleven op boerderijen en landgoederen

- Monumentale bomen
- Buitenplaats/kastelen/ landhuizen
- Streekproducten
- Authentieke boerderijen

Ruimte- en stilteplekken

- Uitkijkpunt
- Stiltegebied
- Rustpunt

Wandelen door het intieme landschap

- Start wandelroute
- Oversteek over Reest
- Authentieke boerderijen

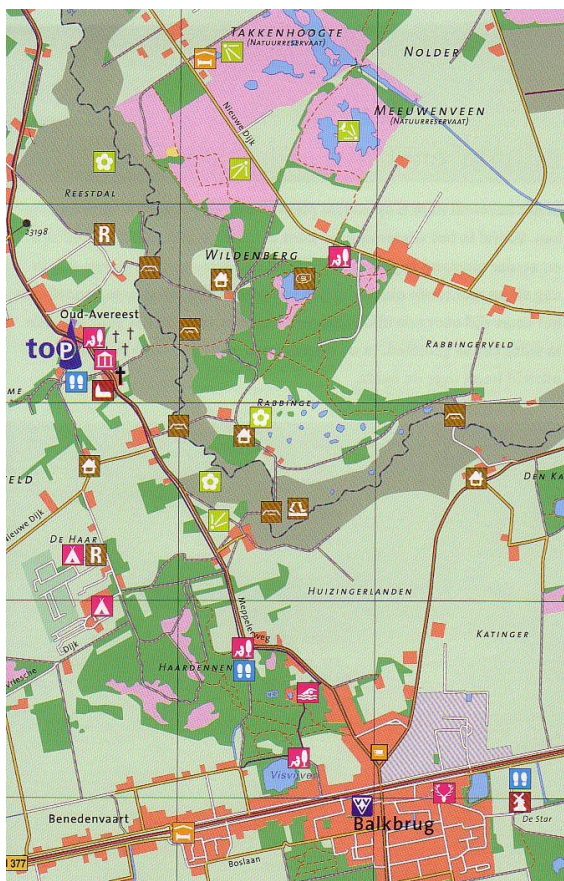
Recreatieplas	Tuin	Groepsaccommodatie
Bos	Zwembad/zwemplek	Kampeerplaats
Heide	Culturele activiteit	Picknickplaats/bankje
Vogelkijkpunt	Manege	Speelweide
Vogelgebied	Kinderboerderij/dierenpark	WC Toiletgebouw
Bijzondere flora	Parkeerplaats	VVV of informatiepunt
Museum/bezoekerscentrum	Station	Ziekenhuis
Molen	Start fietsroute	Toeristisch Overstappunt
Sluis	Start ruitroute	Fietspad
Kerkgebouw	Horeca	Voetpad
Begraafplaats	Hotel of B&B	

0 250 500 750 1000
1000 meter = 1 km

Een stuk langs de Reest lopen

Op enkele plekken is het mogelijk om een stukje langs de Reest te lopen. De gronden langs de beek zijn namelijk veelal in eigendom van particulieren, het Drents Landschap of Landschap Overijssel. Door de hooilanden op een bepaalde manier te beheren, ontstaat een afwisselend landschap waarin zeldzame moerasplanten als Grote pimpernel, Noordse zegge, dotterbloemen en Draadrus voorkomen. Het zeldzame moeraskartelblad, ook wel de 'orchidee' van het Reestdal genoemd komt hier ook voor. Bij Huize Dickninge in de Wijk kunt u een stukje langs de Reest lopen. Dit landgoed staat bekend om haar bijzondere flora. In het vroege voorjaar bloeit hier onder andere de holwortel (een stinzeplantje) zodat een tapijt van

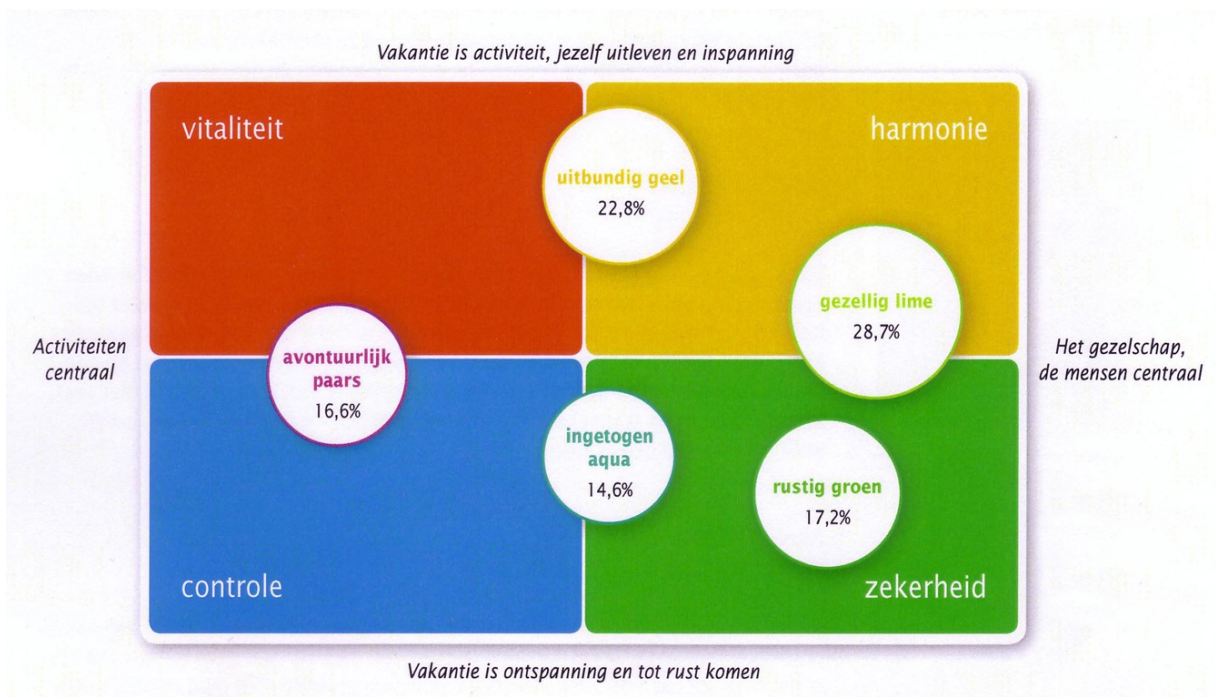
paarse en witte karsjes ontstaat. In de korenvelden bij Oud-Avereest zijn blauwe korenbloemen waar te nemen. Ook bij informatiecentrum 't Ende aan de Drentse kant van de Reest zijn diverse korenvelden.



Bijlage 4 Doelgroepen

Deze visie gaat uit van interne en externe doelgroepen. Daarvoor is gekozen, omdat het toerisme in Noordwest Fryslân nog relatief weinig ontwikkeld is. De hier voorgestelde aanpak concentreert zich op de versterking en verbinding van reeds bestaande routes en activiteiten. Wanneer ondernemers en organisaties zich het gedachtegoed van Waddenland van Overvloed eigen hebben gemaakt, is een verder onderscheid tussen de verschillende bezoekersgroepen mogelijk. Hiervoor kan bijvoorbeeld gebruik gemaakt worden van het Brand Strategic Research model Community Concepts (The Smart Agent Company®, 2005). Het BSR®-model gaat uit van de wensen en voorkeuren van vakantiegangers. Emoties, gevoelens, interesses en unieke belevingen worden steeds belangrijker. De horizontale as van het BSR®-model geeft de sociologische dimensie weer met het onderscheid tussen individualistische en groepsgerichte oriëntatie. De verticale as met de psychologische dimensie gaat van extravert/openstellend naar introvert/afsluitend gedrag. Dit levert vier belevingswerelden op:

- *rode wereld*: zoekt avontuur, cultuur en sportiviteit en houdt van actie en avontuur.
- *blauwe wereld*: zoekt rust en ontspanning in een luxe omgeving.
- *groene wereld*: zoekt rust en ontspanning en trekt zich terug uit de dagelijkse beslommingen.
- *gele wereld*: zoekt mooi weer, lekker eten en genieten samen met vrienden.



Deze samenvatting van de belevingswerelden levert vijf toeristische hoofddoelgroepen op. De genoemde percentages geven het deel van de Nederlandse bevolking aan dat tot deze groep behoort.

Uitbundig geel: 22.8 %

Uitbundig geel is de spontane, gezellige en sociale groep. Het is de groep echte vakantiegangers. Een vakantie hoeft niet zo extreem te zijn, als het maar actief, sportief, gezellig en verrassend is. Contact met anderen is belangrijk. Men waardeert goede voorzieningen en activiteiten op de camping.

Gezellig lime: 28.7 %

Gezellig lime houdt ook van gezelligheid en sportiviteit, maar beleeft dit liever iets rustiger en iets korter, samen met het gezin. Vakantie is voor hen lekker vrij zijn, genieten van rust en ontspanning: fietsen, barbecueën en een spelletje spelen. Men let wel op de kosten.

Rustig groen: 17,2 %

De consument uit de groene wereld heeft niet zulke bijzondere wensen. Deze mensen houden van het gewone, het herkenbare, het vertrouwde. Dichtbij is genoeg moois te ontdekken, vindt deze groep.

Ingetogen aqua: 14.6 %

Deze groep is rustig en ruimdenkend: veel empty nesters, met tijd voor de eigen hobby's en interesses. Dit gezelschap houdt van meerdere inspirerende, maar rustige vakanties op rustige momenten en op de (kleinere) campings of bungalowparken met veel privacy. Cultuur en sportieve activiteiten zijn favoriet.

Avontuurlijk paars: 16.6 %

Deze consument beleeft en ontdekt graag iets nieuws op vakantie. De bijzondere ervaring mag een tikje wild zijn: ruig of juist luxe en exclusief. Men is meer met zichzelf bezig en waardeert de individuele aanpak.

Gewoonlijk komen alle doelgroepen in de meeste gebieden wel voor. Immers, meestal is er voor iedereen wel wat te beleven. Hoewel ook in Noardwest Fryslân voor elke doelgroep iets te halen valt, kenmerkt dit gebied zich nu nog door het ontbreken van een duidelijk profiel. Juist dit soort gebieden worden vaak eerst ontdekt door de paarse groep, die op zoek is naar iets onverwachts en iets anders. Het zijn de voorlopers en ontginners van een gebied. Wanneer door verhalen en ervaringen van deze groep het gebied steeds bekender wordt, volgen de andere doelgroepen.

Hieronder zijn twee voorbeelden uitgewerkt van een fietsroute en een overnachtingsmogelijkheid, naar sleutelervaring en boodschappen en naar de verschillende belevingswerelden geordend.

Fietsroute (bijvoorbeeld op basis van een fietsknooppuntensysteem)	
Essentie	Route maakt de rijkdom en ruimte van Noardwest Fryslân beleefbaar
Sleutelervaring <i>“De materiële rijkdom van het land en de zee genieten”</i>	De route verbindt de “rijke” stadjes langs vaarwegen en over kwelders met de “rijke” grond waar grote boerderijen omringd door grote bouwlandpercelen en weilanden als oases in de grote ruimte staan. De route start in Franeker en maakt een ronde door het noordelijk gelegen gebied en sluit aan op een “vaarpunt” waardoor ook mensen vanaf de boot deze route makkelijk kunnen maken.
Imago	Route voert door het open landschap met hoge luchten. Diverse stinsen en kerken zijn opengesteld en men wordt er vriendelijk ontvangen. Bij binnenkomst krijgt men een presentje aangeboden van het rijke land.
Boodschap <i>“De rijkdom van de Noardwest Friese stadjes”</i>	Onderweg worden diverse streekproducten (producten van het rijke land en uit de zee) genuttigd. In de stadjes wordt de relatie tussen agrarische productie en visserij gelegd met de diverse pakhuizen, koopmanswoningen, marktplaatsen en overslagpunten aan het water.
Belevingswerelden	
Rood	De route kent opdrachten bij de verschillende knooppunten, waarbij de oplossing het volgende knooppunt verraad. De route is tevens met gps-applicatie en informatie via PDA te fietsen. Het is een bijzondere ervaring die meer op een ontdekkingstocht lijkt.
Geel	Route is met groep of familie gemakkelijk te fietsen met voldoende zit- en speelgelegenheid onderweg (bijvoorbeeld theetuinen). Langs de route zitten ook (souvenir)winkeltjes waar iets kan worden gekocht dat met de essentie te maken heeft. Deze route is niet te lang.
Groen	De paden zijn goed begaanbaar om naast elkaar te kunnen fietsen en er is voldoende zitgelegenheid. De route is goed bewegwijzerd. De tocht voert langs terpdorpjes met gezellige cafeetjes waar even een kopje koffie kan worden genuttigd. Vooral rustige trajecten door het uitgestrekte gebied zijn veelvuldig opgenomen in de route.
Blauw	De route vormt een uitdaging in lengte. Routeaanwijzing en informatie worden via smartphones gegeven en onderweg worden op bijzondere locaties mensen geattendeerd om vanaf hier als geschenk een twitterbericht naar vrienden te versturen. Een kwalitatief goed restaurant langs de route biedt gelegenheid om een goede maaltijd te nuttigen, terwijl bagage in het arrangement naar de volgende bijzondere overnachtingsplek wordt overgebracht.

Bed & Brochje	
Essentie	Genieten van de immateriële en materiële rijkdom van het gebied
Sleutelervaring <i>“De materiële rijkdom van het land genieten”</i>	In de accommodatie is de overvloed van het gebied voelbaar door een uitgebreid ontbijt met veel producten uit de omgeving. De inrichting doet rijk aan en straalt de allure van een stinse uit.
Imago	De gast wordt met open armen ontvangen en krijgt een presentje. De houding is vriendelijk en er wordt duidelijke taal gesproken. De inrichting is helder en de ramen bieden uitzicht op de weidse omgeving.
Boodschap <i>“Materiële overvloed”</i>	Schilderijen aan de muur verbeelden het rijke verleden en heden van Noardwest Fryslân. De gast krijgt een lunchpakket mee en een picknickkleed met daarop de belevenissenkaart.
Belevingswerelden	
Rood	De gast mag meewerken op de boerderij en kan daar ook spelletjes doen.
Geel	In alle rust kunnen groepen vrienden hier verblijven. De boer vertelt over vroeger en het harde leven van het land. Eventueel kan ook een maaltijd mee worden gegeten met de gastheer.
Groen	De gast krijgt een fiets- of wandelroute aangeboden om in de directe omgeving een mooie tocht te kunnen maken. De kamer straalt rust en veiligheid uit. De dag begint met het geluid van een kraaiende haan.
Blauw	Het is voor deze groep mogelijk te slapen in het hooi of tussen de aardappelen, maar wel voorzien van alle luxe.

Bijlage 5 Projectentabel

project	sleutelervaringen						bezoekersfasen					doelgroepen					Opmerkingen	
	past in essentie	Binnen- en buitendijks	productie land	rijkdom	intellectuele vrijheid	vasthoudendheid	invitatie	aankomst	oriëntatie	Verblijf	vertrek	follow up	toerist	bewoner	ondernemer	overheid		onderwijs
Projecten uit programma's																		
herinrichting Hegedyk Jellum	x	x							x				x	x				
dorpsplein Koekoek Berlikum				x										x				inrichting geïnspireerd op verworven op de zee
dorpsvaart en skoaldehyk Hempkes	x	x	X	x					x				x	x	x			
Leer- en Werkplein Middelsee gem.	?													x				Kan essentie hier in verweven worden?
Openluchtschool Bears																		inrichting laten inspireren door essentie
vergeten tuinen Vlaskamp	x			x	x				x				x	x	x		x	Combinatie met bezinning?
verbouw verfgewassen	x		X	x					x				x		x		x	
database bedrijfsleven																		
sociaal plein Marssum				x			x	x	x				x	x				Combinatie met poort functie?
Bregge Akkrum	x		X	x					x				x	x	x			
Rondje Raerd wandelpaden	?		X			x			x				x	x				
Verbeteren MFC de Bilder																		
Kunst op terp	x		X			x	x		x				x	x	x			bij wisselende evenementen kunst geïnspireerd op de essentie tonen
dorpsvaart en skoaldehyk	x	x		x					x				x	x				
Filmproductie reis door waddengebied	x	x		x			x		x	x	x	x	x	x				verhaal van Noardwest Fryslân (Waddenland) in vertellen, mogelijk als souvenir en als invitatie op website te gebruiken
Grutte Pier game	x				x	x	x		x	x	x	x	x	x				het verhaal in Noardwest Fryslân laten spelen, ook als souvenir en follow up te gebruiken
Kwartiermaker Wadden erfgoed	x												x	x	x	x	x	het verhaal uitwerken in organisatie, communicatie en projecten aanjagen.
kwaliteit Fryske en sociale leefomgeving													x	x	x		x	
duurzame ontwikkeling				x									x		x			energie (wind) als onderdeel van rijkdom van het land
VVV organisatie	x						x		x				x	x	x			uitwerken in kader van essentie
Laden en Lossen Berlicum	x	x		x														
Krimp en verpaupering	x			x		x								x	x	x		in relatie tot emigratiegolven en rijkdom gebied zetten
Jonge Friezen foarut					x	x									x			verbinden met de helden van het gebied
Dorpen contact avond														x				gebruiken om de essentie van het gebied tussen de oren te krijgen en als inspiratie tot ideeën
LOP Leeuwarden																x	x	essentie als inspiratie voor het landschap
Organiseren themabijeenkomsten	x	x	x	x	x	x								x				aansluiten op de sleutelervaringen
biologische streekproducten	x	x	x	x			x	x		x	x		x	x	x			opnemen in het verhaal van het gebied en in arrangementen en souvenirs
ondernemersnetwerken															x			samenwerking rondom essentie, promotie en productontwikkeling
Elfsteden vaarroute	x	x	x	x					x	x			x		x			aansluiten op sleutelervaringen en routenetwerken op het land

project	sleutelervaringen						bezoekersfasen						doelgroepen					Opmerkingen
	past in essentie	binnen en buitendijks	productie land	rijkdom	intellectuele vrijheid	vasthoudendheid	invitatie	aankomst	oriëntatie	verblijf	vertrek	follow up	toerist	bewoner	ondernemer	overheid	onderwijs	
OPNW	x	x	x	x		x	x		x			x	x	x				paden vertellen over de relatie tussen de verschillende bestemmingen, hier ook relatie in het kader van sleutelervaringen inbrengen
Waddenwandelen	x	x							x			x	x					Met als doel om oorspronkelijk Waddenland te voelen, proeven, ruiken
2000 Jier Terpenlan	x	x	x	x	x	x						x	x	x	x	x		De terp als symbool voor vastberadenheid, rijkdom en productie uitbouwen
Bezinningstoerisme	x				x		x		x	x	x	x		x				gebruikmaken van diverse stromingen en gebouwen, in combinatie met ruimte en stilte
Cultuurtoerisme	x			x	x		x	x	x	x	x	x		x				cultuur in relatie tot cultiveren gebied
Samenwerkingsproject MKB														x				essentie vormt condensatiepunt voor samenwerking binnen en buiten de sector
Gastheerschap	x	x	x	x	x	x	x	x	x	x	x	x	x	x	x			ambassadeurs en verhalenvertellers van het gebied maken

Projecten genoemd in dit rapport	omschrijving	Boodschappen						Bezoekersfasen					Doelgroepen					Opmerkingen		
project		past in essentie	binnen en buitendijks	productie land	rijkdom	intellectuele vrijheid	vasthoudendheid	invitatie	aankomst	oriëntatie	verblijf	vertrek	follow up	toerist	bewoner	ondernemer	overheid	Onderwijs	Prioriteit	
Boek Waddenland van Overvloed	inspiratieboek voor en over het gebied	x	x	x	x	x	x	x		x	x	x	x	x	x	x	x	x		inspirerend verhaal van Noardwest Fryslân, ook als souvenir te gebruiken en ter inspiratie voor beleid, onderwijs, samenwerking ondernemers
Internet	website voor het gebied	x	x	x	x	x	x	x		x			x	x	x	x	x	x		
Samenhangende mediabenedering	onderdeel communicatieplan	x												x	x	x	x	x		
Gebiedsfolder Waddenland van Overvloed		x	x	x	x	x	x	x		x		x		x	x	x				inspirerend verhaal van Noardwest Fryslân, ook als souvenir te gebruiken
Herkenbaarheid van het gebied en bewegwijzering	logo, vlaggetjes, borden, bewegwijzering	x	x	x	x	x	x	x	x	x	x			x						
Opvangplekken	poorten naar het gebied	x								x	x			x		x				aansluiten op sleutelervaring, samenwerking met horeca en andere ondernemers, bewegwijzering
Ervaringsplekken	bijzondere belevingen aanbieden	x	x	x	x	x	x	x			x			x		x				per sleutelervaring uit te werken
Attentie	presentje aan de gast	x						x	x			x	x	x		x				aansluitend op essentie
Belevissenkaart	beleving en oriëntatie op het gebied	x	x	x	x	x	x	x	x	x	x	x		x						zie bijlage 3
Bij de tijd: de juiste vermelding: toeristische infozuilen	afstemming informatie en openingstijden	x	x	x	x	x	x	x	x	x	x			x	x					
Kant-en-klare aanbiedingen	arrangementen	x	x	x	x	x	x	x			x			x		x				per sleutelervaring uitwerken en ook toespitsen op verschillende doelgroepen (BSR)
Souvenirs	om gevoel van mooie beleving vast te houden	x	x	x	x	x	x					x	x	x		x				sluit aan op essentie en sleutelervaringen
Infozuilen	informatie gerubriceerd naar sleutelervaringen	x	x	x	x	x	x		x	x	x			x						dient zo actueel mogelijk gehouden te worden
Ontwikkelen social media	inspelen op de moderne toerist	x	x	x	x	x	x	x		x	x	x	x	x	x	x				
Afstemmen bestaande evenementen		x	x	x	x	x	x	x			x		x	x	x	x	x			laten aansluiten op essentie en sleutelervaringen
Ontwikkelen rustpunten	op plaatsen waar geen of onvoldoende horeca is		x	x	x	x	x		x		x			x		x				bijvoorbeeld op boerderijen langs routestructuren

Projecten genoemd in dit rapport	omschrijving	Boodschappen						Bezoekersfasen					Doelgroepen					Prioriteit	Opmerkingen
		past in essentie	binnen- en buitendijks	productie land	rijkdom	intellectuele vrijheid	vasthoudendheid	invitatie	aankomst	oriëntatie	verblijf	vertrek	follow up	toerist	bewoner	ondernemer	overheid		
Routestructuren	evaluatie bestaande en invullen ontbrekende structuren	x	x	x	x	x	x			x	x			x		x			bestaande routes aanpassen op basis van sleutelervaringen, beperken aantal boodschappen per route, aansluitingen op elkaar en op opvangplekken
Verblijfsaccommodaties	stimuleren ondernemers in aanbieden onderscheidend product	x	x	x	x	x	x				x			x		x			het ervaren van de sleutelervaring doorvoeren in vormen van overnachten
Musea	afstemming aanbod op behoeften bezoeker en op essentie gebied	x						x			x		x						aangeven welke rol het aanbod speelt binnen de essentie van het gebied, samenhang in onderlinge afstemming
Landmarks	toevoegen van informatie	x								x	x			x	x	x	x	x	duidelijk maken (via ervaren) welke relatie er is met de sleutelervaringen ter plekke
Eigenzinnige erfenis	koppelen (historische) personen aan sleutelervaringen	x	x	x	x	x	x			x				x	x				ervaringen een "gezicht" geven, inspelen op de trots van de mensen in het gebied
Lokale verhalen	inventariseren en uitbeelden lokale verhalen	x						x			x	x		x	x				koppelen aan sleutelervaringen
Nieuwsbrieven	contact met bezoeker tijdens en na het bezoek	x						x		x	x		x	x	x	x			

Dit project werd geïnitieerd vanuit Projektburo Plattelânsprojekten Noardwest Fryslân en gefinancierd vanuit het Europese Fonds voor Plattelandsontwikkeling (LEADER).

provinsje fryslân
provincie fryslân



Fan Fryslân

Geografie en kaartmateriaal: afdeling Beleids- en Geoinformatie Provinsje Fryslân.
Projectleiding en eindredactie: Khoji Wesselius, adviseur Plattelânsprojekten.

Voor meer informatie over dit rapport en de doorwerking van het Gebiedsprofiel Noardwest Fryslân, Waddenland van Overvloed, kunt u contact opnemen met:

Projektburo Plattelânsprojekten
Noardwest Fryslân
Raadhuisplein 1
8801 KX Franeker
0517-380733
noardwest@fryslan.nl
www.plattelânsprojekten.nl

VVV-Fryslân
Jan Hoogland
Sophialaan 4
8911 AE Leeuwarden
058-2347552
jhoogland@vvvfryslan.nl
www.vvvfryslan.nl



VVV FRYSLÂN



© Niets uit dit werk mag worden vermenigvuldigd en/of openbaar gemaakt door middel van druk, fotokopie, microfilm of op welke andere wijze dan ook, daaronder mede begrepen gehele of gedeeltelijke bewerking van het werk, zonder voorafgaande schriftelijke toestemming van Verbeelder | Oebele Gjaltema.
Vermenigvuldiging en openbaarmaking is wel toegestaan aan de opdrachtgever.



De Hilde 38
9531 MH Borger
06 - 519 55 136
oebele@verbeelder.nl
www.verbeelder.nl